

คู่มือการจัดทำแผน เพิ่มเติม
เปลี่ยนแปลง และแก้ไข
แผนพัฒนาท้องถิ่น



สำหรับเจ้าหน้าที่

องค์การบริหารส่วนตำบลภูหลวง

อำเภอปากช่องชัย จังหวัดนครราชสีมา

บทนำ

ตามพระราชบัญญัติสภาตำบล และองค์การบริหารส่วนตำบล พ.ศ. ๒๕๓๗ แก้ไขเพิ่มเติมถึงฉบับที่ ๖ พ.ศ. ๒๕๕๒ และพระราชบัญญัติกำหนดแผนและขั้นตอนการกระจายอำนาจให้แก่องค์กรปกครองส่วนท้องถิ่น พ.ศ. ๒๕๕๒ หมวด ๒ มาตรา ๑๖ (๑) การจัดทำแผนพัฒนาท้องถิ่นของตนเองประกอบกับระเบียบกระทรวงมหาดไทย ว่าด้วยการจัดทำแผนพัฒนาขององค์กรปกครองส่วนท้องถิ่น พ.ศ. ๒๕๔๘ ระเบียบกระทรวงมหาดไทยว่าด้วยการจัดทำแผนพัฒนาขององค์กรปกครองส่วนท้องถิ่น พ.ศ. ๒๕๔๘ และที่แก้ไขเพิ่มเติมถึง (ฉบับที่ ๓ พ.ศ. ๒๕๖๑ และตามหนังสือกระทรวงมหาดไทย ที่ มท ๐๘๑๐.๓/ว ๖๐๔๖ ลงวันที่ ๑๙ ตุลาคม ๒๕๖๑ เรื่องซักซ้อมแนวทางการจัดทำแผนพัฒนาท้องถิ่นขององค์กรปกครองส่วนท้องถิ่น ตามระเบียบกระทรวงมหาดไทย ว่าด้วยการจัดทำแผนพัฒนาขององค์กรปกครองส่วนท้องถิ่น พ.ศ. ๒๕๔๘ แก้ไขเพิ่มเติมถึง (ฉบับที่ ๓ พ.ศ. ๒๕๖๑) ซึ่งได้กำหนดให้องค์กรปกครองส่วนท้องถิ่นมีอำนาจหน้าที่ในการจัดทำแผนพัฒนาท้องถิ่น โดยให้องค์กรปกครองส่วนท้องถิ่นใช้แผนพัฒนาท้องถิ่นเป็นกรอบในการจัดทำงบประมาณรายจ่ายประจำปี งบประมาณรายจ่ายเพิ่มเติม และงบประมาณจากเงินสะสมในช่วงของแผนนั้น รวมทั้งวางแนวทางเพื่อให้มีการปฏิบัติให้บรรลุวัตถุประสงค์ตามโครงการพัฒนาที่กำหนดไว้ในแผนพัฒนาท้องถิ่น

เพื่อให้การปฏิบัติงานเป็นไปด้วยความเรียบร้อย จึงได้จัดทำคู่มือการจัดการจัดทำ เปลี่ยนแปลงเพิ่มเติม และแก้ไขแผนพัฒนาท้องถิ่นขององค์การบริหารส่วนตำบลระษะขวัญขึ้น เพื่อให้ประชาชนได้ทราบถึงขั้นตอนการดำเนินการดังกล่าว

สารบรรณ

	หน้า
นิยาม	๑
ความหมาย	๑ - ๒
- แผนพัฒนา	
- แผนพัฒนาท้องถิ่น	
- การทบทวน	
- การแก้ไข	
- การเพิ่มเติม	
- การเปลี่ยนแปลง	
ขั้นตอนในการจัดทำแผนพัฒนาท้องถิ่น	๒
ขั้นตอนในการเพิ่มเติมแผนพัฒนาท้องถิ่น	๓
ขั้นตอนในการเปลี่ยนแปลงแผนพัฒนาท้องถิ่น	๔
ขั้นตอนในการแก้ไขแผนพัฒนาท้องถิ่น	๖
การประชุมประชาคม	๗
รูปแบบการจัดประชุมประชาคมฯ	๘

๑. นิยาม

ตามระเบียบกระทรวงมหาดไทยว่าด้วยการจัดทำแผนพัฒนาท้องถิ่น พ.ศ.๒๕๔๘ แก้ไขเพิ่มเติมถึง (ฉบับที่ ๓ พ.ศ. ๒๕๖๑)

๑. แก้ไขคำว่า “แผนพัฒนาท้องถิ่น” เป็น “แผนพัฒนาท้องถิ่น” และ “แผนพัฒนา” เป็น “แผนพัฒนาท้องถิ่น” เพื่อให้ห้วงระยะเวลาของแผนพัฒนาท้องถิ่นสอดคล้องกับแผนพัฒนาจังหวัด แผนพัฒนาภูมิภาค และแผนพัฒนาภาค ระเบียบสำนักนายกรัฐมนตรีว่าด้วยการบริหารงานเชิงพื้นที่แบบบูรณาการ พ.ศ. ๒๕๖๐

๒. แก้ไขวาระการดำรงตำแหน่งของสมาชิกสภาท้องถิ่น ผู้ทรงคุณวุฒิ ผู้แทนภาคราชการ และหรือรัฐวิสาหกิจ ผู้แทนประชาคมท้องถิ่น ในคณะกรรมการพัฒนาท้องถิ่น ผู้แทนประชาคมท้องถิ่น ในคณะกรรมการสนับสนุนการจัดทำแผนพัฒนาท้องถิ่น และคณะกรรมการติดตามและประเมินผลแผนพัฒนาท้องถิ่น จากอยู่ในตำแหน่งคราวละสองปี เป็นอยู่ในตำแหน่งคราวละสี่ปี

๓. การเพิ่มเติมแผนพัฒนาท้องถิ่น ให้เป็นอำนาจของคณะกรรมการพัฒนาท้องถิ่น และประชาคมท้องถิ่น

๔. การเปลี่ยนแปลงแผนพัฒนาท้องถิ่น ให้เป็นอำนาจของคณะกรรมการพัฒนาท้องถิ่น

๕. การเพิ่มเติมหรือเปลี่ยนแปลงแผนพัฒนาท้องถิ่นที่เกี่ยวกับโครงการพระราชดำริงานพระราชพิธี รัฐพิธี นโยบายรัฐบาล และนโยบายกระทรวงมหาดไทย ให้เป็นอำนาจของผู้บริหารท้องถิ่น

๖. การประกาศผลการติดตามและประเมินผลแผนพัฒนาท้องถิ่นให้ประชาชนในท้องถิ่นทราบ ในที่เปิดเผยภายในสิบห้าวันนับแต่วันที่ผู้บริหารท้องถิ่นเสนอผลการติดตามและประเมินผลดังกล่าว และต้องปิดประกาศไว้เป็นระยะเวลาไม่น้อยกว่าสามสิบวันโดยอย่างน้อยปีละหนึ่งครั้งภายในเดือนธันวาคมของทุกปี

๒. ความหมาย

แผนพัฒนา หมายความว่า แผนพัฒนาท้องถิ่นขององค์กรปกครองส่วนท้องถิ่น

แผนพัฒนาท้องถิ่น หมายความว่า แผนพัฒนาขององค์กรปกครองส่วนท้องถิ่น ที่กำหนดวิสัยทัศน์ ประเด็นยุทธศาสตร์ เป้าประสงค์ ตัวชี้วัด ค่าเป้าหมาย และกลยุทธ์โดยสอดคล้องกับแผนพัฒนาจังหวัด ยุทธศาสตร์การพัฒนาขององค์กรปกครองส่วนท้องถิ่นในเขตจังหวัด แผนพัฒนาอำเภอ แผนพัฒนาตำบล และแผนพัฒนาหมู่บ้านหรือแผนชุมชน อันมีลักษณะเป็นการกำหนดรายละเอียดแผนงาน โครงการพัฒนาที่จัดทำขึ้นสำหรับปีงบประมาณแต่ละปี ซึ่งมีความต่อเนื่องและเป็นแผนก้าวหน้าและให้หมายความรวมถึงการเพิ่มเติมหรือเปลี่ยนแปลงแผนพัฒนาท้องถิ่น

การทบทวนแผนพัฒนา หมายความว่า การปรับปรุง เปลี่ยนแปลง เพิ่มเติม แก้ไขลักษณะเหมือนตอนจัดทำแผนพัฒนาท้องถิ่น มีการประชาคมท้องถิ่นแล้วแต่กรณี ประชุมคณะกรรมการและสภาฯ ให้ความเห็นชอบก่อนประกาศใช้

การแก้ไขแผนพัฒนา หมายความว่า (ไม่ใช่สาระสำคัญ หมายถึง การแก้ไขข้อผิดพลาด โดยต้องไม่ทำให้วัตถุประสงค์และสาระสำคัญเดิมเปลี่ยนแปลงไปการแก้ไขข้อความเช่น คำผิด สระผิด การแก้ไขชื่อ

การเพิ่มเติมแผนพัฒนา หมายความว่า การเพิ่มโครงการ ครุภัณฑ์ กล่าวคือไม่มีโครงการ ครุภัณฑ์ ในแผนพัฒนาท้องถิ่นที่จะดำเนินการ และ อปท. เห็นว่าเป็นอำนาจหน้าที่เพื่อประโยชน์ของประชาชนที่สำคัญ มีงบประมาณจะดำเนินการให้เพิ่มเติมแผน

การเปลี่ยนแปลง (สาระสำคัญ หมายความว่า การทำให้วัตถุประสงค์และสาระสำคัญเดิมเปลี่ยนแปลงไป จากเดิม เช่น มีโครงการในแผนพัฒนาท้องถิ่น แต่ไม่ตรงช่องปีที่จะจัดทำงบประมาณ หรือตรงช่องปี แต่วัตถุประสงค์สาระสำคัญเปลี่ยน เช่น ความยาวของถนนเกินจากแผน ประเภทของถนน จากถนนลูกรัง มาเป็นถนน คสล. เวลา สถานที่ กว้าง ยาว สูง ลึก เปลี่ยนแปลงแผน

๓. ขั้นตอนในการจัดทำแผนพัฒนาท้องถิ่น

ตามระเบียบกระทรวงมหาดไทย ว่าด้วยการจัดทำแผนพัฒนาท้องถิ่น พ.ศ.๒๕๔๘ และที่แก้ไขเพิ่มเติม (ฉบับที่ ๓) พ.ศ. ๒๕๖๑ ข้อ ๗ (ให้ยกเลิกความในข้อ ๑๗ ของระเบียบกระทรวงมหาดไทย ว่าด้วยการจัดทำ แผนพัฒนาท้องถิ่น พ.ศ.๒๕๔๘ และให้ใช้ข้อความต่อไปนี้แทน

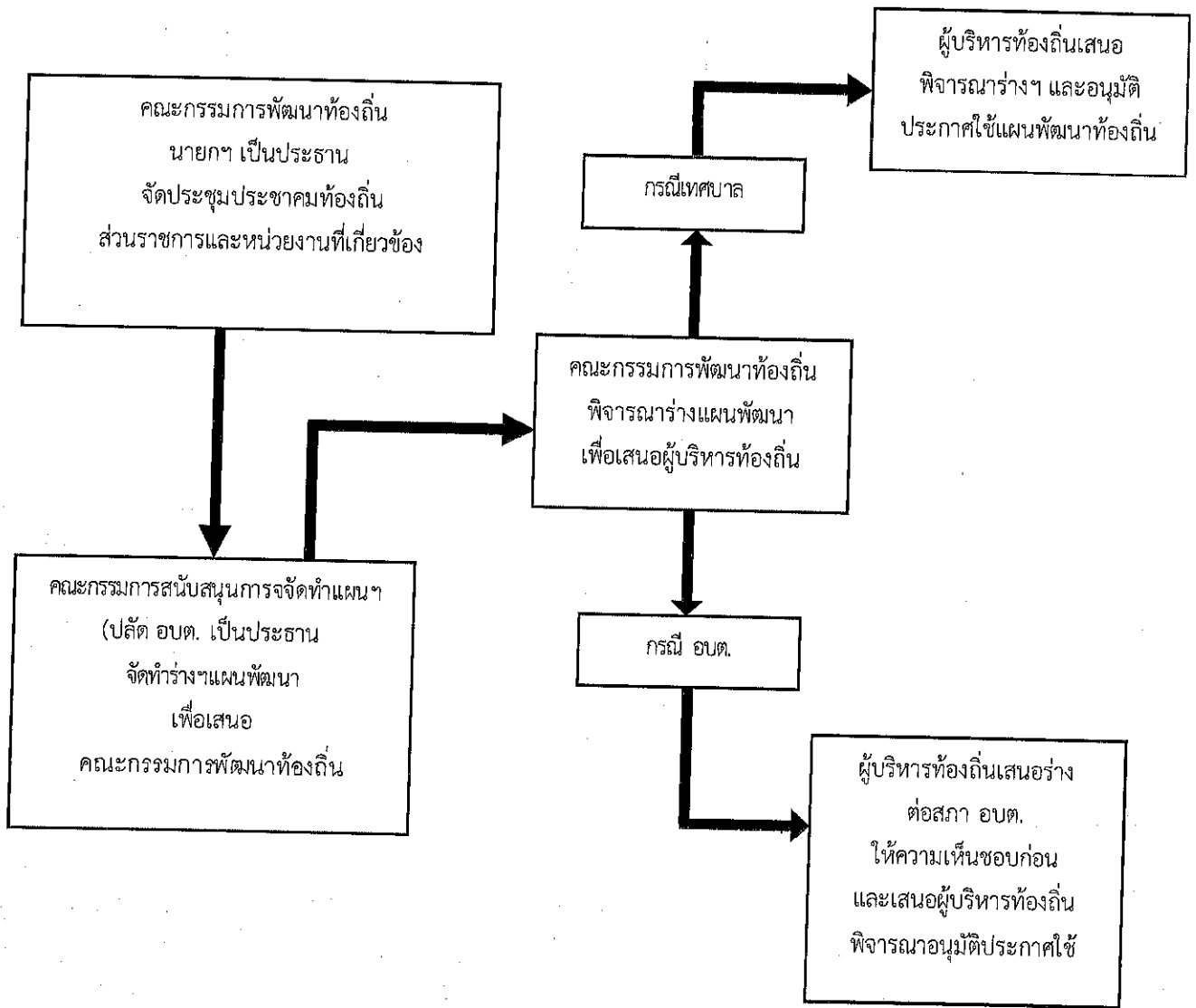
(๑ คณะกรรมการท้องถิ่นจัดประชุมประชาคมท้องถิ่น ส่วนราชการและรัฐวิสาหกิจที่เกี่ยวข้อง เพื่อแจ้งแนวทางการพัฒนาท้องถิ่น รับทราบปัญหา ความต้องการ ประเด็น การพัฒนาและประเด็นที่เกี่ยวข้องตลอดจนความช่วยเหลือทางวิชาการ และแนวทางปฏิบัติที่เหมาะสมกับสภาพพื้นที่เพื่อนำมากำหนดแนวทางการจัดทำแผนพัฒนาท้องถิ่น โดยให้นำข้อมูลพื้นฐานในการพัฒนาจากหน่วยงานต่าง ๆ และข้อมูลในแผนพัฒนาหมู่บ้านหรือแผนชุมชนมา พิจารณาประกอบการจัดทำแผนพัฒนาท้องถิ่น

(๒ คณะกรรมการสนับสนุนการจัดทำแผนพัฒนาท้องถิ่นรวบรวมแนวทางและข้อมูลนำมาวิเคราะห์เพื่อจัดทำร่างแผนพัฒนาท้องถิ่นแล้วเสนอคณะกรรมการพัฒนาท้องถิ่น รับทราบปัญหา ความต้องการ ประเด็น การพัฒนาและประเด็นที่เกี่ยวข้องตลอดจนความช่วยเหลือทางวิชาการ และแนวทางปฏิบัติที่เหมาะสมกับสภาพพื้นที่เพื่อนำมากำหนดแนวทางการจัดทำแผนพัฒนาท้องถิ่น โดยให้นำข้อมูลพื้นฐานในการพัฒนาจากหน่วยงานต่าง ๆ และข้อมูลในแผนพัฒนาหมู่บ้านหรือแผนชุมชนมา พิจารณาประกอบการจัดทำแผนพัฒนาท้องถิ่น

(๓ คณะกรรมการพัฒนาท้องถิ่นพิจารณาร่างแผนพัฒนาท้องถิ่นเพื่อเสนอผู้บริหารท้องถิ่น

(๔ ผู้บริหารท้องถิ่นพิจารณาอนุมัติร่างแผนพัฒนาท้องถิ่น และประกาศใช้แผนพัฒนาท้องถิ่น

เพื่อให้เป็นไปตามกฎหมายว่าด้วยสภาตำบลและองค์การบริหารส่วนตำบล สำหรับองค์การบริหารส่วนตำบล ให้ผู้บริหารท้องถิ่นเสนอร่างแผนพัฒนาท้องถิ่นต่อสภาองค์การบริหารส่วนตำบลเพื่อให้ความเห็นชอบก่อน แล้วผู้บริหารจึงพิจารณาอนุมัติและประกาศใช้แผนพัฒนาท้องถิ่นต่อไป



หมายเหตุ : โดยปกติ ประชาคมท้องถิ่นหมายความว่า ประชาคมระดับตำบล/หมู่บ้าน
กรณีจัดประชาคมระดับตำบลเพียงระดับเดียวต้องมีหนังสือสั่งการหรือข้อยกเว้นกำหนดให้
ดำเนินการ

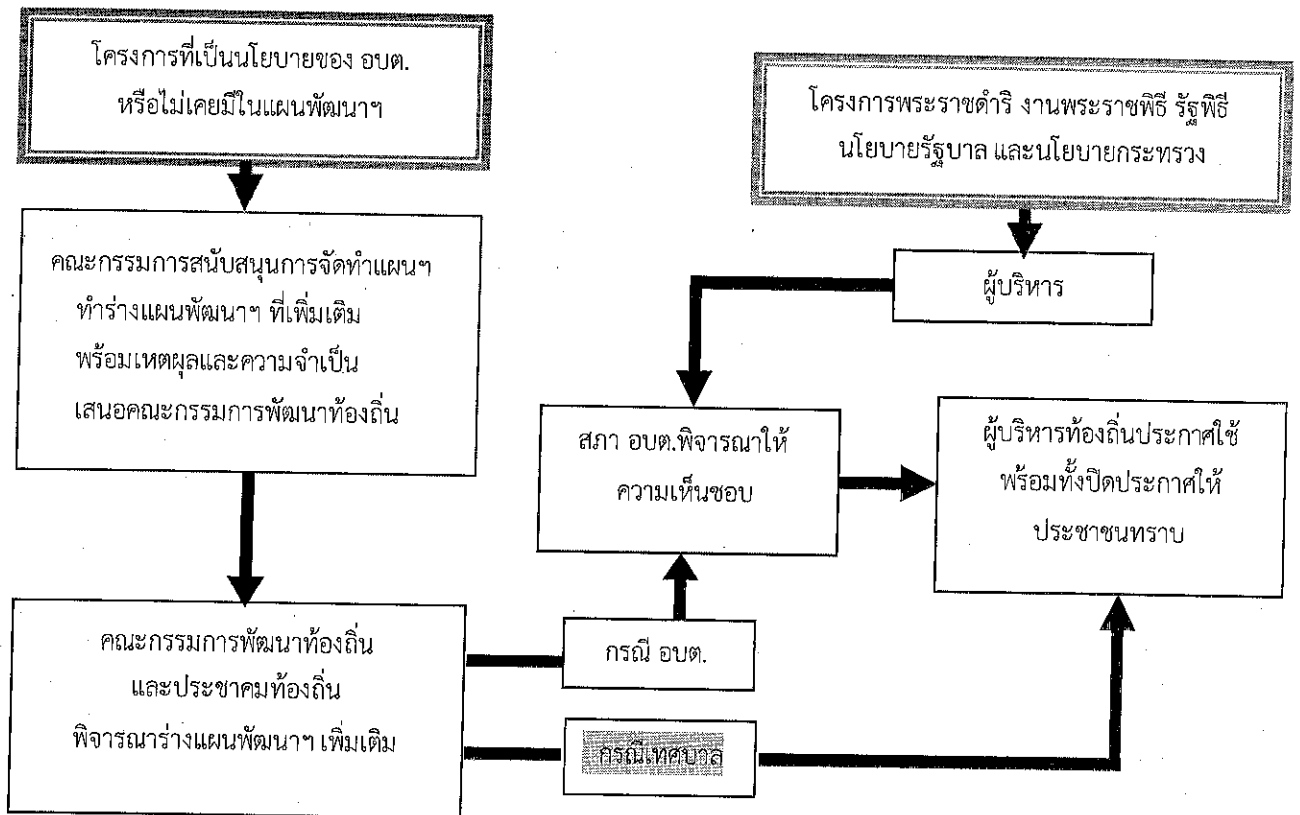
๔. ขั้นตอนในการเพิ่มเติมแผนพัฒนาท้องถิ่น

ตามระเบียบกระทรวงมหาดไทย ว่าด้วยการจัดทำแผนพัฒนาท้องถิ่น พ.ศ.๒๕๔๘ ที่แก้ไขเพิ่มเติม (ฉบับที่ ๓ พ.ศ. ๒๕๖๑ ข้อ ๙ (ให้ยกเลิกความในข้อ ๒๒ ของระเบียบกระทรวงมหาดไทย ว่าด้วยการจัดทำแผนพัฒนาท้องถิ่น พ.ศ.๒๕๔๘ ที่แก้ไขเพิ่มเติม (ฉบับที่ ๒ พ.ศ. ๒๕๕๙ และให้ใช้ข้อความต่อไปนี้แทน เพื่อประโยชน์ของประชาชน การเพิ่มเติมแผนพัฒนาท้องถิ่น ให้องค์กรปกครองส่วนท้องถิ่นดำเนินการตามขั้นตอน ดังนี้

“(๑) คณะกรรมการสนับสนุนการจัดทำแผนพัฒนาท้องถิ่นจัดทำร่างแผนพัฒนาท้องถิ่นที่เพิ่มเติมพร้อมเหตุผลและความจำเป็นเสนอคณะกรรมการพัฒนาท้องถิ่น

(๒) คณะกรรมการพัฒนาท้องถิ่นและประชาคมท้องถิ่นพิจารณาร่างแผนพัฒนาท้องถิ่นที่เพิ่มเติม สำหรับองค์การบริหารส่วนตำบลให้ส่งร่างแผนพัฒนาท้องถิ่นที่เพิ่มเติมให้สภาองค์การบริหารส่วนตำบลพิจารณาตามมาตรา ๔๖ แห่งพระราชบัญญัติสภาตำบลและองค์การบริหารส่วนตำบล พ.ศ. ๒๕๓๗ ด้วย เมื่อแผนพัฒนาท้องถิ่นที่เพิ่มเติมได้รับความเห็นชอบแล้ว ให้ส่งแผนพัฒนาท้องถิ่นดังกล่าวให้ผู้บริหารท้องถิ่นประกาศใช้ พร้อมทั้งปิดประกาศให้ประชาชนทราบโดยเปิดเผยไม่น้อยกว่าสามสิบวันนับแต่วันที่ผู้บริหารท้องถิ่นประกาศใช้”

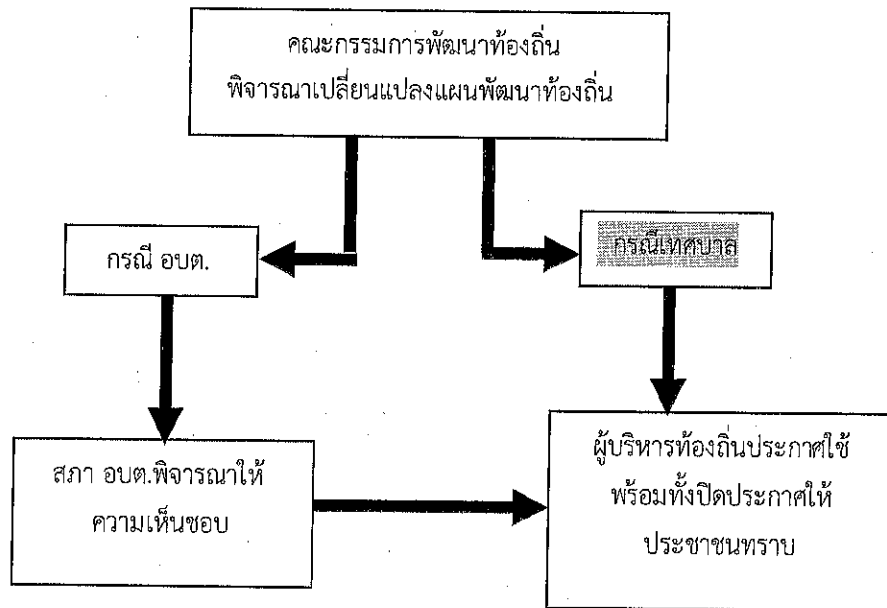
“ข้อ ๒๒/๒ ในกรณีเพิ่มเติมหรือเปลี่ยนแปลงแผนพัฒนาท้องถิ่นที่เกี่ยวกับโครงการพระราชดำริ งานพระราชพิธี รัฐพิธี นโยบายรัฐบาล และนโยบายกระทรวงมหาดไทย ให้เป็นอำนาจของผู้บริหารท้องถิ่น สำหรับองค์การบริหารส่วนตำบลให้ส่งร่างแผนพัฒนาท้องถิ่นที่เพิ่มเติมให้สภาองค์การบริหารส่วนตำบลพิจารณาตามมาตรา ๔๖ แห่งพระราชบัญญัติสภาตำบลและองค์การบริหารส่วนตำบล พ.ศ. ๒๕๓๗ ด้วย และเมื่อแผนพัฒนาท้องถิ่นที่เพิ่มเติมหรือเปลี่ยนแปลงได้รับความเห็นชอบแล้ว ให้ปิดประกาศให้ประชาชนทราบโดยเปิดเผยไม่น้อยกว่าสามสิบวันนับแต่วันที่ได้รับความเห็นชอบการเพิ่มเติมหรือเปลี่ยนแปลงแผนพัฒนาท้องถิ่นดังกล่าว”



๕. ขั้นตอนในการเปลี่ยนแปลงแผนพัฒนาท้องถิ่น

ตามระเบียบกระทรวงมหาดไทย ว่าด้วยการจัดทำแผนพัฒนาท้องถิ่น พ.ศ.๒๕๔๘ ที่แก้ไขเพิ่มเติม (ฉบับที่ ๓ พ.ศ. ๒๕๖๑ ข้อ ๑๐ (ให้เพิ่มความต่อไปนี้เป็นข้อ ๒๒/๑) ของระเบียบกระทรวงมหาดไทย ว่าด้วยการจัดทำแผนพัฒนาท้องถิ่น พ.ศ.๒๕๔๘

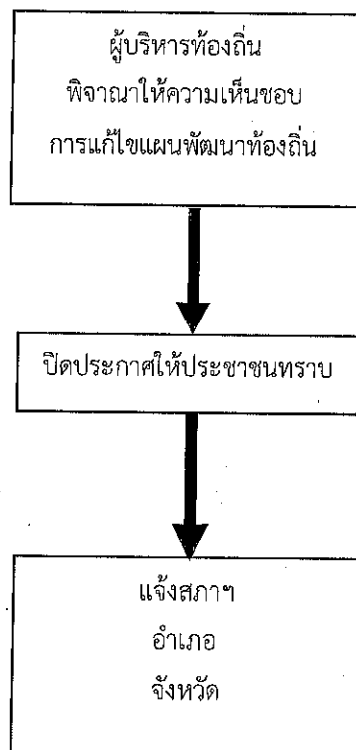
เพื่อประโยชน์ของประชาชนการเปลี่ยนแปลงพัฒนาท้องถิ่น ให้เป็นอำนาจของคณะกรรมการพัฒนาท้องถิ่น สำหรับองค์การบริหารส่วนตำบลให้ส่งร่างแผนพัฒนาท้องถิ่นที่เปลี่ยนแปลงให้สภาองค์การบริหารส่วนตำบลพิจารณาให้ความเห็นชอบก่อน เมื่อแผนพัฒนาท้องถิ่นได้รับความเห็นชอบจากสภาองค์การบริหารส่วนตำบลแล้ว ให้ส่งแผนพัฒนาท้องถิ่นดังกล่าวให้ผู้บริหารท้องถิ่นประกาศใช้ พร้อมทั้งปิดประกาศให้ประชาชนทราบโดยเปิดเผยไม่น้อยกว่าสามสิบวันนับแต่วันที่ผู้บริหารท้องถิ่นประกาศใช้



๖. ขั้นตอนในการแก้ไขแผนพัฒนาท้องถิ่น

ตามระเบียบกระทรวงมหาดไทย ว่าด้วยการจัดทำแผนพัฒนาท้องถิ่น พ.ศ.๒๕๔๘ ที่แก้ไขเพิ่มเติม (ฉบับที่ ๓ พ.ศ. ๒๕๖๑ ข้อ ๘ (ให้เพิ่มความต่อไปนี้เป็นวรรคสองของข้อ ๒๑ ของระเบียบกระทรวงมหาดไทย ว่าด้วยการจัดทำแผนพัฒนาท้องถิ่น พ.ศ.๒๕๔๘ ข้อ ๒๑ การแก้ไขแผนพัฒนาเป็นอำนาจของผู้บริหารท้องถิ่น

เมื่อผู้บริหารท้องถิ่นได้เห็นชอบแผนพัฒนาท้องถิ่นที่แก้ไขแล้ว ให้ปิดประกาศให้ประชาชนทราบโดยเปิดเผยไม่น้อยกว่าสามสิบวันนับแต่วันที่ผู้บริหารท้องถิ่นเห็นชอบ พร้อมทั้งแจ้งสภาท้องถิ่น อำเภอ และจังหวัดทราบด้วย



การประชุมประชาคม

หน่วยงานที่รับผิดชอบในการจัดทำแผนชุมชน/หมู่บ้าน

ให้ สำนัก/กอง/ส่วน ที่รับผิดชอบด้านการพัฒนาชุมชนรวบรวมและนำข้อมูลที่ได้จากชุมชน/หมู่บ้าน มาประสานกับผู้รับผิดชอบในการจัดทำแผนพัฒนาท้องถิ่น เพื่อใช้เป็นข้อมูลประกอบการจัดทำแผนพัฒนาท้องถิ่น

การประชุมประชาคมสามารถดำเนินการพร้อมกันกับการประชุมเพื่อจัดทำแผนชุมชน/หมู่บ้านได้

ประชาคม หมายถึง การรวมกลุ่มของประชาชน/ชุมชนเพื่อดำเนินกิจกรรมเคลื่อนไหวและผลักดันการพัฒนาท้องถิ่น ให้ดำเนินงานบรรลุเป้าหมายที่วางไว้ภายใต้กระบวนการร่วมคิด ร่วมทำ และร่วมตัดสินใจ

ประชาคมท้องถิ่น เป็นการรวมกลุ่มทั้งภาคประชาชน ภาคเอกชนและหน่วยงานที่เกี่ยวข้องในพื้นที่ เพื่อผลักดันให้เกิดการพัฒนาท้องถิ่น ตามหลักการร่วมคิด ร่วมทำ ร่วมตัดสินใจและร่วมรับผิดชอบ

ประชาคมท้องถิ่นตามนัยหนังสือด่วนที่สุด ที่ มท 0810.2/ว 600 ลว. 29 ม.ค. 59

- กรณี อบต. หมายถึง ประชาคมหมู่บ้าน และ ประชาคมตำบล
- กรณี ทต. หมายถึง ประชาคมชุมชน และ ประชาคมชุมชนตำบล
- กรณี ทม. หมายถึง ประชาคมชุมชน และ ประชาคมชุมชนเมือง
- กรณี ทน. หมายถึง ประชาคมชุมชน และ ประชาคมชุมชนนคร
- กรณี อบจ. หมายถึง ประชาคมอำเภอ และ ประชาคมจังหวัด

การจัดประชุมประชาคม

๑. ตรวจสอบองค์ประกอบของประชาคมตามสัดส่วนที่กำหนด
๒. เตรียมหัวข้อการประชุม (จัดทำวาระ
๓. เตรียมการบันทึกการประชุม สมุดบันทึกการประชุมควรแยกกัน
๔. เตรียมทีมงาน วัสดุอุปกรณ์ที่จำเป็น
๕. เตรียมข้อมูลพื้นฐานแต่ละหมู่บ้าน/ชุมชน
๖. เตรียมสถานที่ประชุม
๗. เตรียมการเชิญกรรมการประชาคม และผู้เกี่ยวข้อง รวมถึงการประชาสัมพันธ์เชิญชวนประชาชนทั่วไป

พื้นที่เป้าหมาย

๘. ประธานการประชุมประชาคมควรเป็น คือ นายก อบต. (ในฐานะประธานคณะกรรมการพัฒนาท้องถิ่น หรือผู้ที่ได้รับมอบหมาย
๙. ต้องรักษาเวลาและดำเนินการให้เป็นไปตามระเบียบวาระ
๑๐. เน้นการลงมติในแต่ละประเด็นให้ชัดเจนเพื่อใช้เป็นหลักฐานในการตรวจสอบ

รูปแบบการจัดประชุมประชาคมท้องถิ่นเพื่อจัดทำแผนพัฒนาท้องถิ่น

ตามระเบียบกระทรวงมหาดไทยว่าด้วยการจัดทำแผนพัฒนา

ขององค์กรปกครองส่วนท้องถิ่น พ.ศ. ๒๕๔๘

๑ ความหมายของการประชุมประชาคมท้องถิ่นสำหรับองค์กรปกครองส่วนท้องถิ่น

การประชุม หมายถึง การที่บุคคลตั้งแต่ ๒ คนขึ้นไปได้มาพบปะกันตามกำหนดนัดหมายมาร่วมปรึกษาหารือเพื่อร่วมกันคิดอย่างมีวัตถุประสงค์มีระเบียบวิธีและเวลาที่กำหนดให้เพื่อแลกเปลี่ยนความรู้ ความคิด เพื่อแก้ปัญหาในท้องถิ่น

การประชุมประชาคมท้องถิ่น หมายถึง การที่บุคคลที่อยู่ในท้องถิ่น ขององค์กรปกครองส่วนท้องถิ่น ได้มาประชุมกันเพื่อร่วม คิดร่วมทำร่วมตัดสินใจร่วมตรวจสอบร่วมรับประโยชน์ร่วมแก้ปัญหาปรึกษาหารือ แลกเปลี่ยนเรียนรู้ เพื่อแก้ปัญหาสำหรับการพัฒนาท้องถิ่นตามอำนาจหน้าที่ขององค์กรปกครองส่วนท้องถิ่น

๒ ประชาคมท้องถิ่น สำหรับองค์การบริหารส่วนตำบล

(๑ ประชาคมหมู่บ้าน หมายถึง การประชุมบุคคลหรือครัวเรือนที่อยู่ในหมู่บ้าน เพื่อร่วมคิดร่วมทำ ร่วมตัดสินใจร่วมตรวจสอบร่วมรับประโยชน์ร่วมแก้ปัญหา ปรึกษาหารือ แลกเปลี่ยนเรียนรู้ เพื่อแก้ปัญหา สำหรับการพัฒนาท้องถิ่นตามอำนาจหน้าที่ขององค์การบริหารส่วนตำบล ซึ่งองค์การบริหารส่วนตำบลมีหน้าที่ จัดให้มีการประชุมประชาคมหมู่บ้านทุกหมู่บ้านในเขตองค์การบริหารส่วนตำบล

การประชุมประชาคมหมู่บ้าน เพื่อจัดทำแผนพัฒนาท้องถิ่นขององค์การบริหารส่วนตำบลให้ใช้ สัดส่วนระดับหมู่บ้าน ซึ่งสัดส่วนที่เข้าร่วมประชุมโดยรวมจะต้องไม่น้อยกว่าร้อยละ ๖๐ กรณีที่จัดให้มีการ ประชุมเพื่อประชาคมหมู่บ้านครั้งแรก สัดส่วนที่เข้าร่วมประชุม ครั้งแรกไม่ครบร้อยละ ๖๐ ในการประชุม ครั้งต่อไปให้ใช้สัดส่วนที่เข้าร่วมประชุมตามความเหมาะสมของสภาพพื้นที่ขององค์การบริหารส่วนตำบล แต่ต้องไม่น้อยกว่าร้อยละ ๒๐ ระยะเวลาในการกำหนดประชุมประชาคมหมู่บ้านให้เป็นไปตามความเหมาะสม ขององค์การบริหารส่วนตำบลนั้น ๆ

(๒ ประชาคมตำบล หมายถึง การประชุมบุคคลหรือครัวเรือนที่อยู่ในตำบล เพื่อร่วมคิดร่วมทำ ร่วมตัดสินใจร่วมตรวจสอบร่วมรับประโยชน์ร่วมแก้ปัญหา ปรึกษาหารือ แลกเปลี่ยน เรียนรู้เพื่อแก้ปัญหา สำหรับการพัฒนาท้องถิ่นตามอำนาจหน้าที่ขององค์การบริหารส่วนตำบล ซึ่งองค์การบริหารส่วนตำบลมีหน้าที่ จัดให้มีการประชุมประชาคมตำบล (ทุกหมู่บ้าน

การประชุมประชาคมตำบล เพื่อจัดทำแผนพัฒนาท้องถิ่นขององค์การบริหารส่วนตำบล ให้ใช้สัดส่วน ระดับตำบล ซึ่งสัดส่วนที่เข้าร่วมประชุมโดยรวมจะต้องไม่น้อยกว่าร้อยละ ๖๐ กรณีที่จัดให้มีการ ประชุม เพื่อประชาคมชุมชนตำบลครั้งแรก สัดส่วนที่เข้าร่วมประชุมครั้งแรกไม่ครบร้อยละ ๖๐ ในการประชุมครั้งต่อไป ให้ใช้สัดส่วนที่เข้าร่วมประชุมตามความเหมาะสมของสภาพพื้นที่ขององค์การบริหารส่วนตำบล แต่ต้องไม่น้อย กว่าร้อยละ ๒๐ ระยะเวลาในการกำหนดประชุมประชาคมตำบลให้เป็นไปตามความเหมาะสมขององค์การ บริหารส่วนตำบลนั้น ๆ

การประชุมประชาคมหมู่บ้าน การประชุมประชาคมตำบล วิธีการประชุม การนำเสนอข้อมูล การประชุม รูปแบบและวิธีการประชุมตำบลในการประชุมประชาคมหมู่บ้าน การประชุมประชาคมตำบล ให้ดำเนินการตามระเบียบกระทรวงมหาดไทยว่าด้วยการจัดทำแผนพัฒนาขององค์กรปกครองส่วนท้องถิ่น

พ.ศ. ๒๕๔๘ และระเบียบกระทรวงมหาดไทยว่าด้วยข้อบังคับการประชุมสภาท้องถิ่น พ.ศ. ๒๕๔๗ และระเบียบสำนักนายกรัฐมนตรีว่าด้วยงานสารบรรณ พ.ศ. ๒๕๒๖ มาบังคับโดยอนุโลม

การประชุมประชาคมตำบล ต้องผ่านกระบวนการประชุมประชาคมหมู่บ้านทุกหมู่บ้าน ก่อนทุกครั้ง การคัดเลือกสั้ดส่วนประชาคม ให้นายกองค้การบริหาลรส่วนตำบลร่วมกับรองนายกองค้การบริหาลรส่วนตำบล ทุกคน ปล้ดองค้การบริหาลรส่วนตำบล หัวหน้าส่วนการบริหาลรขององค้การบริหาลรส่วนตำบล ระดับหัวหน้าสำนั้ก ผู้อำนวยการกอง และรองปล้ดองค้การบริหาลรส่วนตำบล (ถ้ามี ร่วมกันคัดเลือกสั้ดส่วนการประชุมประชาคมสั้ดส่วนระดับหมู่บ้านและสั้ดส่วนระดับตำบล