

ส่วนที่ ๑

บทนำ

ระเบียบกระทรวงมหาดไทยว่าด้วยการจัดทำแผนพัฒนาขององค์กรปกครองส่วนท้องถิ่น พ.ศ.๒๕๔๘ และแก้ไขเพิ่มเติม (ฉบับที่ ๓) พ.ศ.๒๕๖๑ ข้อ ๑๒ ให้ยกเลิกความใน (๓) ของ ข้อ ๒๙ ของระเบียบกระทรวงมหาดไทยว่าด้วยการจัดทำแผนพัฒนาขององค์กรปกครองส่วนท้องถิ่น พ.ศ.๒๕๔๘ ซึ่งแก้ไขเพิ่มเติมโดยระเบียบกระทรวงมหาดไทยว่าด้วยการจัดทำแผนพัฒนาขององค์กรปกครองส่วนท้องถิ่น (ฉบับที่ ๒) พ.ศ. ๒๕๕๙ และให้ใช้ความต่อไปนี้แทน

“(๓) รายงานผลและเสนอความเห็นซึ่งได้จากการติดตามและประเมินผลแผนพัฒนาท้องถิ่นต่อผู้บริหารท้องถิ่นเพื่อให้ผู้บริหารท้องถิ่น เสนอต่อสภาท้องถิ่น และคณะกรรมการพัฒนาท้องถิ่น พร้อมทั้งประกาศผลการติดตามและประเมินผลแผนพัฒนาท้องถิ่นให้ประชาชนในท้องถิ่นทราบในที่เปิด เผยภายในสิบห้าวันนับแต่วันรายงานผลและเสนอความเห็นดังกล่าวและต้องปิดประกาศไว้เป็นระยะเวลาไม่น้อยกว่าสามสิบวันโดยอย่างน้อยปีละหนึ่งครั้งภายในเดือนธันวาคมของทุกปี”

ซึ่งองค์การบริหารส่วนตำบลภูหลวงได้ยึดระเบียบนี้เป็นแนวทางปฏิบัติอย่างต่อเนื่องเป็นประจำทุกปี เพื่อนำผลที่ได้ไปทบทวนและปรับปรุงแผนพัฒนาท้องถิ่นในอนาคตต่อไป

๑.๑ ความหมายของการติดตามและประเมินผล

การติดตาม (Monitoring) หมายถึง กิจกรรมที่ทำเพื่อแสดงให้เห็นว่าเกิดอะไรขึ้นในภาคปฏิบัติ ด้วยการติดตามและบันทึกผลการปฏิบัติอย่างต่อเนื่อง เพื่อให้บรรลุวัตถุประสงค์ตามนโยบายและเป้าหมายซึ่งกำหนดไว้ในแผนงาน การติดตามผลสามารถเตือนถึงแนวโน้มที่ไม่ต้องการได้ล่วงหน้า ซึ่งทำให้เห็นความจำเป็นในการดำเนินการแก้ไข

การประเมินผล (Evaluation) หมายถึง การวิเคราะห์ผลที่ได้จากการติดตามผลมาระยะหนึ่งเพื่อประเมินว่าความเปลี่ยนแปลง (ซึ่งเป็นผลจากการปฏิบัติ) ที่เกิดขึ้นเป็นไปตามวัตถุประสงค์และเป้าหมายของแผนหรือไม่ ผลการประเมินอาจยืนยันว่าการเปลี่ยนแปลงเป็นไปในทิศทางเดียวกับที่กำหนดไว้ในแผนหรืออาจแสดงถึงความล่าช้าหรือผลกระทบข้างเคียง ซึ่งควรแก่การทบทวน

การติดตามและประเมินผล จึงเป็นเครื่องมือสำคัญสำหรับผู้บริหารที่จะได้ทราบถึงผลการปฏิบัติงานในช่วงเวลาที่ผ่านมา ซึ่งผลจากการติดตามและประเมินผล ตลอดจนข้อเสนอแนะที่ได้จะเป็นแนวทางที่ผู้บริหารจะนำไปปรับปรุงการบริหารงานในอนาคตได้เป็นอย่างดี

๑.๒ ความสำคัญของการติดตามและประเมินผล

การติดตามและประเมินผลเป็นเรื่องที่มีความสำคัญมาก และเป็นหัวใจของการใช้แนวทางเชิงยุทธศาสตร์เพื่อการบริหารจัดการ ซึ่งมีลักษณะของการปฏิบัติที่มีความต่อเนื่อง

การติดตามผลการปฏิบัติงานอย่างต่อเนื่องจะมีประโยชน์ต่อองค์กรและผู้บริหารดังนี้

๑. สามารถเฝ้าดูความเปลี่ยนแปลงที่เกิดขึ้นเพื่อเปรียบเทียบกับสมมุติฐานที่เคยตั้งไว้ในแผน

๒. สามารถหาแนวโน้มจากตัวชี้วัดเพื่อเปรียบเทียบกับเป้าหมายที่กำหนดไว้ และให้หลักสำหรับแก้ไขสถานการณ์ที่เกิดขึ้นระหว่างการปฏิบัติได้ตามความจำเป็น

๓. สามารถจัดทำระบบเตือนล่วงหน้า เนื่องจากได้เห็นปัญหาที่อาจเกิดขึ้น
๔. ข้อมูลพื้นฐานสำหรับการประเมินว่าจะบรรลุเป้าหมายและวัตถุประสงค์ตามแผนหรือไม่
สำหรับการประเมินผลที่ได้จากการติดตามและระบุปัญหาพื้นฐาน ซึ่งจะช่วยให้ทราบถึงการเปลี่ยนแปลงอันเป็นผลจากการดำเนินงาน โดยการประเมินผลจะเป็นการเปิดโอกาสให้ทบทวนว่า

๑. การปฏิบัติมีความเหมาะสมหรือไม่
๒. วัตถุประสงค์ที่กำหนดไว้แต่แรก สมเหตุสมผลและสามารถบรรลุผลได้จริงหรือไม่
๓. สาเหตุที่ไม่สามารถบรรลุได้ตามเป้าหมาย
๔. ตัวชี้วัดที่นำมาใช้วัดความเปลี่ยนแปลงมีความเหมาะสมเพียงใด
๕. มีเรื่องอะไรที่ประสบความสำเร็จและควรสานต่อบ้าง
๖. ได้เรียนรู้ปัญหาซึ่งอาจหลีกเลี่ยงได้ในอนาคต
๗. ควรปรับปรุงวัตถุประสงค์และเป้าหมายในแผนอย่างไร

๑.๓ ขั้นตอนและวิธีการติดตามและประเมินผลแผนพัฒนาท้องถิ่น

ประเมินผลแผนพัฒนาท้องถิ่น ทั้งหมด ๕ ขั้นตอน

ขั้นตอนที่ ๑ คณะกรรมการติดตามและประเมินผลแผนพัฒนาท้องถิ่นร่วมประชุมเพื่อกำหนดกรอบแนวทาง และวิธีการในการติดตามและประเมินผลแผนพัฒนาสี่ปี และประเมินผลโครงการตามแผนพัฒนาสี่ปี

ขั้นตอนที่ ๒ คณะกรรมการติดตามและประเมินผลแผนพัฒนาท้องถิ่นดำเนินการติดตามและประเมินผลแผนพัฒนาสี่ปีตามกรอบแนวทางและวิธีการที่กำหนด โดยสามารถติดตามและประเมินผลได้ตลอดระยะเวลาของแผนพัฒนาสี่ปี ขององค์กรปกครองส่วนท้องถิ่น

ขั้นตอนที่ ๓ คณะกรรมการติดตามและประเมินผลแผนพัฒนาท้องถิ่นดำเนินการติดตามและประเมินผลโครงการพัฒนาตามแผนดำเนินงานจนสิ้นสุดโครงการฯ

ขั้นตอนที่ ๔ รายงานผลและเสนอความเห็นซึ่งได้จากการติดตามและประเมินผลแผนสี่ปี และผลการติดตามและประเมินโครงการพัฒนาตามแผนพัฒนาสี่ปีต่อผู้บริหารท้องถิ่นเพื่อให้ผู้บริหารท้องถิ่นเสนอต่อสภาท้องถิ่น คณะกรรมการพัฒนาท้องถิ่นและคณะกรรมการประสานแผนพัฒนาท้องถิ่นระดับจังหวัดพร้อมประกาศผลการติดตามและประเมินผลให้ประชาชนในท้องถิ่นทราบโดยทั่วกันอย่างน้อยปีละสองครั้งภายในเดือนเมษายนและภายในเดือนตุลาคมของทุกปี

ขั้นตอนที่ ๕ คณะกรรมการติดตามและประเมินผลแผนพัฒนาท้องถิ่นอาจให้ความเห็นหรือข้อเสนอแนะในการรายงานการติดตามและประเมินผลแผนพัฒนาสี่ปี และโครงการพัฒนาต่อผู้บริหารท้องถิ่น เพื่อให้ผู้บริหารท้องถิ่นเสนอต่อสภาท้องถิ่น คณะกรรมการพัฒนาท้องถิ่นและคณะกรรมการประสานแผนพัฒนาท้องถิ่นระดับจังหวัดได้

๑.๔ กรอบแนวทาง วิธีการในการติดตามและประเมินผลแผนพัฒนาองค์การบริหารส่วนตำบลภูหลวง

๑. ให้ดำเนินการตามหนังสือด่วนที่สุด ที่มท ๐๘๑๐.๓/ว ๕๗๙๗ ลงวันที่ ๑๐ ตุลาคม ๒๕๕๙ และคู่มือการติดตามและประเมินผลการจัดทำและแปลงแผนไปสู่การปฏิบัติขององค์กรปกครองส่วนท้องถิ่น ปี ๒๕๕๘ การ



ติดตามด้วยระบบ e-plan ติดตามและประเมินผลในเชิงปริมาณ ทั้งนี้ตามคู่มือให้เลือกเฉพาะแบบที่มีความเหมาะสมกับระยะเวลา ได้แก่

แบบที่ ๑ การช่วยกำกับการจัดทำแผนยุทธศาสตร์การพัฒนาขององค์กรปกครองส่วนท้องถิ่น

แบบที่ ๒ แบบติดตามผลการดำเนินงานขององค์กรปกครองส่วนท้องถิ่น

ส่วนที่ ๑ ข้อมูลทั่วไป ข้อ ๒ รายงานผลการดำเนินงานไตรมาส ให้ตัดออกเนื่องจากระยะเวลาที่จะประเมินในรายไตรมาสได้ผ่านมาแล้ว

ส่วนที่ ๒ ผลการดำเนินงานตามแผนพัฒนาสี่ปี

ส่วนที่ ๓ ผลการดำเนินงานตามโครงการที่ได้รับเงินอุดหนุนเฉพาะกิจ ข้อ ๗ โครงการที่ได้รับเงินอุดหนุนเฉพาะกิจประจำปี

ส่วนที่ ๔ ปัญหา และอุปสรรคในการปฏิบัติงาน

แบบที่ ๓/๑ แบบประเมินผลการดำเนินงานตามแผนยุทธศาสตร์

๒. ให้คณะอนุกรรมการฯ ดำเนินการตามที่ได้เห็นว่ามีความเหมาะสมที่จะนำเสนอในการติดตามและประเมินผลก็ให้นำเสนอตามแนวทาง วิธีการ และผลที่ได้จากการติดตามและประเมินผล ที่คณะอนุกรรมการฯ แต่ละยุทธศาสตร์เห็นว่าสมควร แล้วนำเสนอผลการติดตามดังกล่าวในการประชุมคณะกรรมการฯ คราวต่อไปก่อนนำเสนอผลการติดตามและประเมินผลในภาพรวมทั้งหมดให้ผู้บริหารทราบตามมติที่ประชุมต่อไป

๓. ระเบียบ วิธีในการติดตามและประเมินผล

ระเบียบ วิธีในการติดตามและประเมินผล วิธีการในการติดตามและประเมินผลยุทธศาสตร์ ซึ่งจะต้องกำหนดวิธีการติดตามและประเมินผล กำหนดช่วงเวลาในการติดตามและประเมินผล โดยมีองค์ประกอบที่สำคัญอย่างน้อย ๒ ประการ ดังนี้

๓.๑ ระเบียบ ในการติดตามและประเมินผลแผนพัฒนา ระเบียบวิธีในการติดตามและประเมินยุทธศาสตร์การพัฒนา ควรมีองค์ประกอบใหญ่ ๆ ที่สำคัญ ๓ ประการ คือ

๓.๑.๑ ผู้เข้าร่วมติดตามและประเมินผล ได้แก่ คณะกรรมการติดตามและประเมินผล ผู้รับผิดชอบแผนยุทธศาสตร์การพัฒนา ประชาชนในท้องถิ่น ผู้มีส่วนเกี่ยวข้อง และผู้มีส่วนได้เสีย (Stakeholders) ในท้องถิ่นนั้น ๆ

๓.๑.๒ เครื่องมือ อันได้แก่ เครื่องมือ อุปกรณ์ หรือสิ่งที่ใช้เป็นสื่อสำหรับการติดตามและประเมินผล เพื่อใช้ในการรวบรวมข้อมูลยุทธศาสตร์ที่ได้กำหนดขึ้น ซึ่งมีผลต่อการพัฒนาท้องถิ่น ข้อมูลดังกล่าวอาจเป็นได้ทั้งข้อมูลเชิงปริมาณ และข้อมูลเชิงคุณภาพ มีความจำเป็นและสำคัญในการนำมาหาค่าและผลของประโยชน์ที่ได้รับจากยุทธศาสตร์ อาจเป็นแบบสอบถาม แบบสัมภาษณ์ แบบทดสอบ แบบวัดความรู้ แบบบันทึกข้อมูล แบบบันทึกการสังเกต แบบตรวจสอบ บันทึกการรายการ เพื่อนำไปวิเคราะห์ทางสถิติ หรือการหาผลสัมฤทธิ์โดยรูปแบบต่าง ๆ ที่สอดคล้องกับบริบทของท้องถิ่นนั้น ๆ

๓.๑.๓ กรรณวิธี อันได้แก่ วิธีการที่จะดำเนินการติดตามและประเมินผล จะต้องศึกษาเอกสารที่เกี่ยวข้องกับยุทธศาสตร์ ซึ่งเป็นการตรวจดูเอกสารหลักฐานต่างๆ ที่เป็นทรัพย์สินขององค์กรปกครองส่วนท้องถิ่น ที่เกี่ยวข้องกับการพัฒนาท้องถิ่น เอกสารการเบิกจ่ายงบประมาณ เช่น ถนน แม่น้ำ ถ้ำคลอง ครัวเรือน ที่ดิน

และสิ่งก่อสร้างต่างๆ กลุ่มผลประโยชน์ต่างๆ เพื่อตรวจสอบว่าดำเนินการให้เป็นไปตามวัตถุประสงค์และได้รับผลตามที่ตั้งไว้หรือไม่ ทรรศน์ต่าง ๆ มีอยู่จริงหรือไม่ สภาพของทรรศน์นั้นเป็นเช่นไร เป็นต้น ซึ่งการกำหนดวิธีการเช่นนี้ ต้องมีการเก็บข้อมูล วิเคราะห์ข้อมูล (Data analysis) ด้วย

ระเบียบวิธีในการติดตามและประเมินผล จะต้องบรรยายวิธีการโดยรวม บอกว่าเป็นการติดตามและประเมินผลที่ไหน กลุ่มประชากรเป็นใคร ใช้เครื่องมืออะไร บอกถึงขั้นตอน การวิเคราะห์ข้อมูล การสรุปผล ผลของการติดตามและประเมินผลให้ภาพรวมโดยบอกได้ว่าอะไร เป็นอย่างไร ปัญหาของยุทธศาสตร์คืออะไร ตั้งข้อสังเกตอย่างไร

๓.๒ วิธีในการติดตามและประเมินผลแผนพัฒนา

๓.๒.๑ การออกแบบการติดตามและประเมินผล เป็นการวางโครงสร้างเฉพาะ (Structure) ของการวางแผนพัฒนาหนึ่งๆ และแนวทางการดำเนินการติดตามและประเมินผลแผน (Plan) เพื่อให้สามารถตอบปัญหาการติดตามและประเมินผลได้อย่างมีประสิทธิภาพสูงสุด การออกแบบเพื่อการติดตามและประเมินผลแผนพัฒนามีเป้าหมายเพื่อ

- มุ่งตอบปัญหาการติดตามและประเมินผลได้อย่างตรงประเด็น
- อธิบายหรือควบคุมความผันแปรของยุทธศาสตร์ที่จะเกิดขึ้นได้

การออกแบบการติดตามและประเมินผลแผนเปรียบเสมือนการที่สถาปนิกวางผังหรือรูปแบบของบ้านโดยรวมก่อนที่จะดำเนินการในรายละเอียดอื่นๆ ต่อไป ดังนั้น การออกแบบการติดตามและประเมินผลยุทธศาสตร์จึงต้องมาก่อนการวางแผนปฏิบัติงาน (work plan) ก่อนการลงพื้นที่จริง การออกแบบการติดตามและประเมินผลยุทธศาสตร์จึงเป็นการกำหนดกรอบโดยรวมของงานติดตามแผนงาน โครงการ กิจกรรมต่างๆ ด้วย โดยต้องกำหนดประเด็นปัญหา การวางกรอบของผลกระทบ ตัวแปร การเก็บข้อมูล การวิเคราะห์ข้อมูล และการสรุปผล

๓.๒.๑ วิธีการเก็บรวบรวมข้อมูลการติดตามและประเมินผลยุทธศาสตร์ การเก็บข้อมูลจึงเป็นส่วนหนึ่งของการแสวงหาข้อเท็จจริงเพื่อให้ได้ความจริงในการวางแผนพัฒนาท้องถิ่น ตลอดจนการใช้สถิติเป็นเครื่องมือในการพัฒนาเพื่อสรุปประเด็นปัญหา แนวทางต่าง ๆ ที่เกิดขึ้น การเก็บรวบรวมข้อมูลถือได้ว่าเป็นขั้นตอนที่สำคัญที่สุดในการค้นคว้าหาคำตอบ เนื่องจากถ้าได้ข้อมูลที่ไม่น่าเชื่อถือหรือเป็นข้อมูลที่ไม่มีความน่าเชื่อถือส่งผลกระทบต่อความหมายและการสรุปผล วิธีการเก็บรวบรวมข้อมูล โดยการสำรวจ (survey) เป็นการรวบรวมข้อมูลจากบันทึกหรือทะเบียนที่มีผู้จัดทำไว้แล้ว หรืออาจเป็นข้อมูลที่คณะกรรมการติดตามและประเมินผลต้องจดบันทึก (record) สังเกต (observe) หรือวัด (measurement) โดยคณะกรรมการติดตามและประเมินผลจะต้องดำเนินการในพื้นที่จากผู้มีส่วนเกี่ยวข้อง เจ้าหน้าที่/บุคลากรขององค์กรปกครองส่วนท้องถิ่น เป็นข้อมูลที่มีอยู่ตามธรรมชาติ พฤติกรรม ความต้องการ ซึ่งศึกษาได้โดยวิธีการสังเกตและสามารถวัดได้

๓.๓ กำหนดเครื่องมือที่ใช้ในการติดตามและประเมินผล

กำหนดเครื่องมือที่ใช้ในการติดตามและประเมินผล เครื่องมือในการติดตามและประเมินผลยุทธศาสตร์ ประกอบด้วย การทดสอบและการวัด การสัมภาษณ์ การสังเกต การสำรวจ และเอกสาร

๓.๓.๑ การทดสอบและการวัด (Tests & Measurements) วิธีการนี้จะทำการทดสอบและวัดผล เพื่อระดับการเปลี่ยนแปลง ซึ่งรวมถึงแบบทดสอบต่าง ๆ การประเมินการปฏิบัติงาน และแนวทางการวัด จะใช้เครื่องมือใดในการทดสอบและการวัด เช่น การทดสอบและการวัดโครงการก่อสร้างถนนคอนกรีตเสริมเหล็ก เป็นต้น

๓.๓.๒ การสัมภาษณ์ (Interviews) อาจเป็นการสัมภาษณ์เดี่ยว หรือกลุ่มก็ได้ การสัมภาษณ์เป็นการยืนยันว่า ผู้มีส่วนเกี่ยวข้อง ผู้ได้รับผลกระทบมีความเกี่ยวข้องและได้รับผลกระทบในระดับใด คณะกรรมการติดตามและประเมินผลจะต้องกำหนดแนวทางการสัมภาษณ์ด้วย โดยทั่วไปการสัมภาษณ์ถูกแบ่งออกเป็น ๒ ประเภท คือ การสัมภาษณ์แบบเป็นทางการหรือกึ่งทางการ (formal or semi-formal interview) ซึ่งใช้แบบสัมภาษณ์แบบมีโครงสร้าง (structure interviews) ดำเนินการสัมภาษณ์ และการสัมภาษณ์แบบไม่เป็นทางการ (informal interview) ซึ่งคล้าย ๆ กับการพูดสนทนาอย่างไม่มีพิธีรีตอง ไม่เคร่งครัดในขั้นตอน และลำดับของข้อความ การดำเนินการสัมภาษณ์มักมีเพียงแนวทางการสัมภาษณ์กว้าง ๆ ที่เป็นสาระสำคัญที่ต้องการ การให้ได้ข้อมูลการติดตามและประเมินยุทธศาสตร์โดยวิธีการเชิงคุณภาพ ควรสัมภาษณ์แบบไม่เป็นทางการ ๒ วิธี คือ

๑. การสนทนาตามธรรมชาติ (natural conversation) เป็นการสัมภาษณ์ในรูปแบบของการสนทนาระหว่างคณะกรรมการติดตามและประเมินผลกับผู้ให้ข้อมูล เป็นการขอข้อมูลเพิ่มเติมหรือขอคำอธิบายเหตุผล และผลของยุทธศาสตร์ที่ได้รับ การสัมภาษณ์แบบนี้นอกจากจะได้ข้อมูลแล้วยังเป็นการพัฒนาสัมพันธภาพที่ดี สร้างความเชื่อถือว่าไว้วางใจในคณะกรรมการติดตามและประเมินผลอีกด้วย

๒. การสัมภาษณ์เชิงลึก (in-depth interview) เป็นการสนทนาซักถามผู้ให้ข้อมูลหลักบาง คนในหมู่บ้าน/ชุมชน เนื่องจากบุคคลนั้นมีความรู้ ความเข้าใจในประเด็นยุทธศาสตร์มากกว่าคนอื่น ๆ มีประสบการณ์ด้านการพัฒนาท้องถิ่น การวางแผน

๓.๓.๓ การสังเกต (Observations) คณะกรรมการติดตามและประเมินผลใช้การสังเกต เพื่อเฝ้าดูว่ากำลังเกิดอะไรขึ้นกับการพัฒนาท้องถิ่น ต้องมีการบันทึกการสังเกต แนวทางในการสังเกต และกำหนดการดำเนินการสังเกต การสังเกต คือการเฝ้าดูสิ่งที่เกิดขึ้นอย่างเอาใจใส่และละเอียดถี่ถ้วน โดยใช้ประสาทสัมผัสหลายอย่างพร้อม ๆ กัน เช่น ตา หู ฟัง ถ้าสิ่งนั้นสัมผัสได้ก็ต้องสัมผัส ในการเก็บข้อมูลเพื่อติดตามและประเมินผลในเชิงคุณภาพนั้น การสังเกตจะกระทำควบคู่กับการจดบันทึก หรือบันทึกภาคสนาม การสนทนา และสัมภาษณ์ เพื่อให้ได้ข้อมูลที่รอบด้าน สามารถนำมาวิเคราะห์หาความหมายและอธิบายเชื่อมโยงความสัมพันธ์กับสิ่งต่าง ๆ ในปรากฏการณ์ของยุทธศาสตร์ได้ การสังเกตในการติดตามและประเมินผลยุทธศาสตร์ในเชิงคุณภาพสามารถแบ่งได้เป็น ๒ ประเภท

๑. การสังเกตแบบมีส่วนร่วม (Participant observation) เป็นวิธีการสังเกตที่คณะกรรมการติดตามและประเมินผลเข้าไปใช้ชีวิตร่วมกับบุคคล ชุมชน มีกิจกรรมร่วมกัน ซึ่งการสังเกตแบบมีส่วนร่วมนี้มีลักษณะเด่น คือ

- มีเป้าหมายเพื่อการเข้าร่วมกิจกรรม และสังเกตกิจกรรมอย่างละเอียด
- มีความตระหนักถึงสิ่งต่างๆ ที่เกิดขึ้นในกิจกรรมนั้นให้ครอบคลุมมากที่สุด - เอาใจใส่ต่อ

ทุกอย่างที่เกิดขึ้น สังเกตให้กว้างขวางที่สุด

- ใช้ประสบการณ์ทั้งในฐานะคนในและคนนอกในเวลาเดียวกัน ทบทวนย้อนหลังภายหลังจากการสังเกตในแต่ละวัน จัดบันทึกอย่างละเอียด

๒. การสังเกตแบบไม่มีส่วนร่วม (Non-participant observation) หรือการสังเกตโดยตรง (Direct observation) เป็นการสังเกต บันทึกลักษณะทางกายภาพ โครงสร้างและความสัมพันธ์ของสมาชิกในสังคม หมู่บ้าน/ชุมชนนั้นๆ โดยคณะกรรมการติดตามและประเมินผลไม่มีความสัมพันธ์เกี่ยวข้องกับกิจกรรมที่สังเกตและผู้ที่อยู่ในกิจกรรมนั้นๆ ก็ไม่รู้ตัวว่าตนเองถูกสังเกต

๓.๓.๔ การสำรวจ (surveys) ในที่นี้หมายถึง การสำรวจเพื่อประเมินความคิดเห็น การรับรู้ ทักษะคติ ความพึงพอใจ ความต้องการของยุทธศาสตร์ คณะกรรมการติดตามและประเมินผลจะต้องมีการบันทึกการสำรวจ และทิศทางสำรวจ

๓.๓.๕ เอกสาร (Documents) การติดตามและประเมินผลยุทธศาสตร์ มีความจำเป็นอย่างยิ่งที่จะต้องใช้เอกสาร ซึ่งเป็นเอกสารที่เกี่ยวข้องกับยุทธศาสตร์การพัฒนา ปัญหาความต้องการของประชาชนในท้องถิ่น สาเหตุของปัญหา แนวทางการแก้ไขปัญหา ตลอดจนการกำหนดเป้าหมาย แนวทางการพัฒนา พันธกิจ และวิสัยทัศน์ขององค์กรปกครองส่วนท้องถิ่น

ผลของการดำเนินการติดตามและประเมินยุทธศาสตร์ ในการติดตามและประเมินผลยุทธศาสตร์การพัฒนาขององค์กรปกครองส่วนท้องถิ่น ซึ่งประกอบด้วย

๑. กรอบและแนวทางในการติดตามและประเมินผล

๒. ระเบียบ วิธีในการติดตามและประเมินผล และ

๓. กำหนดเครื่องมือที่ใช้ในการติดตามและประเมินผล

เมื่อได้ดำเนินการตามหลักการสำคัญ ๓ ประการแล้ว คณะกรรมการติดตามและประเมินผล แผนพัฒนาท้องถิ่น จะต้องดำเนินการวิเคราะห์ข้อมูลและประเมินผล ดังนี้

๑. ข้อมูลเชิงปริมาณ เป็นข้อมูลที่เกิดจากคำถาม เช่น ใครเข้าร่วมหรือมีส่วนร่วมในการวางแผนการจัดทำยุทธศาสตร์ ผู้เข้าร่วมมีกี่คน กี่กลุ่ม มีที่มาอย่างไร ผลลัพธ์ในเชิงปริมาณที่ได้เป็นแบบตัวเลข สถิติต่างๆ ข้อมูลเชิงปริมาณ จึงเป็นข้อมูลที่แสดงจำนวน เช่น จำนวนคนร่วมกิจกรรมแยกตามเพศ จำนวนกิจกรรมที่ถูกระบุว่าเป็นกิจกรรมเพื่อเสริมสร้างความสามัคคี เป็นต้น

๒. ข้อมูลเชิงคุณภาพ เป็นข้อมูลที่เก็บรวบรวมคุณภาพของเรื่องนั้น เช่น หมู่บ้าน/ชุมชนนี้ มีความเจริญ มีความเป็นเมืองหรือชนบทมากน้อยเพียงใดจากการกำหนดยุทธศาสตร์พัฒนานี้ หมู่บ้าน/ชุมชนมีปัญหอะไรบ้าง ผลของการพัฒนาตามยุทธศาสตร์แต่ละด้านหมู่บ้าน/ชุมชน เป็นอย่างไร ผลของคนเป็นอย่างไร ข้อมูลเชิงคุณภาพ เป็นข้อมูลที่อธิบายปรากฏการณ์ในพื้นที่ในลักษณะอย่างลึกซึ้ง เป็นข้อมูลที่มีความสัมพันธ์ และเชื่อมโยงความเป็นเหตุเป็นผลของยุทธศาสตร์ ผลของเชิงคุณภาพจึงเป็นเรื่องของความพึงพอใจของประชาชนในหมู่บ้าน/ชุมชน หรือผู้มีส่วนได้เสียทั้งหมด

ความสำเร็จของการนำยุทธศาสตร์การพัฒนาไปใช้ วัดความสำเร็จได้จาก เช่น

๑. บรรทัดฐานด้านความพึงพอใจของผู้รับบริการ (client satisfaction criterion)

๒. บรรทัดฐานด้านเวลา (time criterion)

๓. บรรทัดฐานด้านการเงิน (monetary criterion)
๔. บรรทัดฐานด้านประสิทธิผล (effectiveness criterion)

การนำเสนอผลการติดตามและประเมินผล สามารถใช้รูปแบบ

๑. ความเรียงร้อยแก้ว (Narrative) เช่น คำบรรยายตาราง หรือรูปภาพ
๒. ตาราง (Tables) เป็นการนำข้อมูลลงในช่อง (Grids)
๓. รูปภาพ (Figures) เช่น กราฟ ภาพวาดลายเส้น

รูปแบบที่ใช้สำหรับการติดตามและประเมินผลแผนพัฒนาท้องถิ่น

เพื่อให้การติดตามและประเมินผลแผนพัฒนาท้องถิ่นตามข้อ ๒๙ แห่งระเบียบกระทรวงมหาดไทยว่าด้วยการจัดทำแผนพัฒนาท้องถิ่นขององค์กรปกครองส่วนท้องถิ่น พ.ศ.๒๕๕๘ กระทรวงมหาดไทยจึงกำหนดรูปแบบที่ใช้สำหรับการติดตามและประเมินผลแผนพัฒนาท้องถิ่น ประกอบด้วย การติดตามและประเมินยุทธศาสตร์ สำหรับแผนยุทธศาสตร์การพัฒนา และการติดตามและประเมินผลโครงการสำหรับแผนพัฒนาสี่ปี โดยมีรายละเอียด ดังนี้

๑. กำหนดแนวทางการติดตามและประเมินผล

ในแผนยุทธศาสตร์การพัฒนา ปรากฏในส่วนที่ ๕ ในแผนพัฒนาสี่ปี ปรากฏในส่วนที่ ๕ กรอบในการติดตามและประเมินผลยุทธศาสตร์การพัฒนาและแผนพัฒนาสี่ปีใช้กรอบเดียวกันในการติดตามและประเมินผล ทั้งนี้ องค์กรปกครองส่วนท้องถิ่นสามารถกำหนดกรอบอื่นๆ เพิ่มเติมได้ ซึ่งมีความสอดคล้องกับมิติหรือบริบทของพื้นที่

๒. แบบสำหรับการติดตามและประเมินผลเชิงปริมาณและคุณภาพ

๒.๑ แบบตัวบ่งชี้การปฏิบัติงาน (Performance Indicators) เป็นเครื่องมือที่ใช้ในการติดตามและประเมินผลในการพัฒนากิจกรรม โครงการ ตลอดจนกลยุทธ์/แผนงาน ซึ่งตัวบ่งชี้การปฏิบัติงานจะเป็นการรวบรวมข้อมูลเกี่ยวกับปัจจัยนำเข้า (Inputs) กระบวนการ (Processes) ผลผลิต (Outputs) และผลกระทบ (Impacts) อันจะช่วยในการวิเคราะห์การดำเนินงานที่เกิดขึ้น ตลอดจนใช้เป็นข้อมูลในการปรับปรุงการทำงานต่อไป เจ็อนไขสำคัญ ของตัวแบบตัวบ่งชี้การปฏิบัติงานก็คือ การมีส่วนร่วมของผู้มีส่วนได้ส่วนเสีย (Key Stakeholders) ในการกำหนดตัวบ่งชี้ เพราะจะเป็นการสร้าง ความเข้าใจร่วมกัน ตลอดจนการใช้ตัวบ่งชี้เหล่านั้นในการดำเนินการช่วยในการตัดสินใจได้ต่อไป

๒.๒ แบบบัตรคะแนน (Scorecard Model) แบบบัตรคะแนน หรือ Scorecard Model ของ Kaplan & Norton เป็นแนวคิดที่เชื่อว่า การทำความเข้าใจองค์กร ตลอดจนภาพรวมที่เกิดขึ้นในองค์กรสามารถเห็นได้จากผลลัพธ์และการปฏิบัติงานที่เกิดขึ้น ตัวแบบบัตรคะแนนจึงถูกใช้ในการวัดประสิทธิผลโดยจะพิจารณาจากการปฏิบัติงานและผลลัพธ์ที่เกิดขึ้น ซึ่งเป็นการทำความเข้าใจถึงภาพรวมขององค์กรหรือระบบต่าง ๆ ขององค์กรที่มีผลต่อพฤติกรรมของบุคคลในองค์กร โดยใช้เป็นกรอบการวัดและประเมินผลระบบปฏิบัติงานด้วยการมององค์กรรวมหรือภาพรวมที่เกิดขึ้นในองค์กร ซึ่งสามารถแบ่งออกเป็นองค์ประกอบย่อย ๆ เช่น ด้านการเงิน ด้านลูกค้า หรือ ผู้รับบริการ ด้านกระบวนการภายในองค์กร และด้านนวัตกรรมและการเรียนรู้ ตัวแบบ Scorecard จึงสามารถช่วยองค์กรพัฒนา เชื่อมต่อและปฏิบัติตามกลยุทธ์ที่กำหนดไว้ได้ การนำตัวแบบ Scorecard แบบใหม่ หรือ BSC เป็นการ

มุ่งเน้นความสำคัญของคุณค่าสูงสุดของผู้มีส่วนได้เสีย กระบวนการสู่ความเป็นเลิศ การปรับปรุงให้เกิดองค์กรแห่งการเรียนรู้ และความพึงพอใจของผู้มีส่วนได้เสีย

๒.๓ แบบมุ่งวัดผลสัมฤทธิ์ (Result Framework Model (RF) เป็นตัวแบบที่สอดคล้องกับการทำแผนกลยุทธ์อย่างมาก ลักษณะของตัวแบบนี้ถือได้ว่าเป็นตัวแบบมุ่งเน้นผลสัมฤทธิ์ โดยจะพิจารณาว่าแผนกับการปฏิบัติที่เกิดขึ้นเป็นไปในทิศทางเดียวกันหรือไม่ อันดูได้จากผลระยะกลาง (Intermediate Result; Irs) ต่าง ๆ ว่าเป็นไปตามเกณฑ์ที่กำหนดไว้หรือไม่ การกำหนดเป้าหมายและผลระยะต่าง ๆ ไว้ก่อนล่วงหน้าเช่นนี้ ทำให้สามารถนำไปพัฒนากลยุทธ์การดำเนินการต่อไปได้ รวมทั้งยังสามารถใช้เป็นเครื่องมือในการติดตามและประเมินผลได้อีกด้วย

๒.๔ แบบเชิงเหตุผล (Logical Model) ตัวแบบเชิงเหตุผล หรือ Logical Modes ถือเป็นตัวแบบหนึ่งที่ค่อนข้างแพร่หลายในการประเมินผลซึ่งตัวแบบดังกล่าวจะช่วยให้การประเมินมีความสอดคล้องระหว่างปัจจัยนำเข้ากระบวนการและผลลัพธ์ กับวัตถุประสงค์ของแผนงาน กิจกรรม โครงการนั้น ๆ ตลอดจนมีความครอบคลุมในประเด็นต่าง ๆ ทั้งในลักษณะ Formative และ Summative โดยตัวแบบเชิงเหตุผลจะเกี่ยวข้องกับการประเมินถึงบริบท (Context) การดำเนินการ (Implementation) และผลที่เกิดขึ้น (Outcomes) ตลอดจนครอบคลุมไปถึงผลลัพธ์ ผลที่เกิดขึ้นและผลกระทบ

๒.๕ แบบวัดกระบวนการปฏิบัติงาน (Process Performance Measurement System) (PPMS) ระบบการวัดกระบวนการปฏิบัติงานหรือ PPMS เป็นระบบการประเมินที่มีแนวความคิดคล้ายคลึงกันตัวแบบตัวบ่งชี้การปฏิบัติงานเป็นการพิจารณาถึงหน้าที่ของระบบต่าง ๆ ในลักษณะภาพรวมขององค์กรเพื่อที่จะนำไปสู่การพัฒนาซึ่งระบบการวัดดังกล่าวจะมอบภาพรวมของระบบการวัดกระบวนการปฏิบัติงานอันนำไปสู่การพัฒนารอบความคิดและการสรุปทบทวนที่เกิดขึ้นต่อไป

๒.๖ แบบการประเมินโดยใช้วิธีการแก้ปัญหาหรือเรียนรู้จากปัญหาที่เกิดขึ้น หรือ Problem-Solving Method การประเมินโดยใช้วิธีการแก้ปัญหาหรือเรียนรู้จากปัญหาที่เกิดขึ้น ถือเป็นวิธีการประเมินที่สำคัญอีกวิธีการหนึ่ง เนื่องจากวิธีการดังกล่าวจะเน้นที่การนำความรู้ที่มีอยู่กลับมาใช้ (Reusable Knowledge) ให้เกิดประโยชน์ ในขณะเดียวกัน ถือเป็นการทดสอบความรู้ที่มีอยู่ว่าเหมาะสมหรือสามารถใช้ได้จริงในสถานการณ์ปัจจุบันหรือไม่ ซึ่งในทางภววิทยา (ontology) แล้วถือเป็นการแสวงหาความรู้ที่ค่อนข้างท้าทาย เพราะเป็นทั้งการตรวจสอบองค์ความรู้และการสร้างองค์ความรู้ใหม่ การนำวิธีการแก้ปัญหามาใช้ในการประเมินแผนจึงถูกออกแบบให้มีลักษณะของการประเมินเชิงวิเคราะห์แผนและรูปแบบของเนื้อหางานเกี่ยวกับการวิพากษ์แผน ซึ่งจะใส่หรือนำเข้าไปใช้ในการประเมินแผนนั้นๆ

๒.๗ แบบการประเมินแบบมีส่วนร่วม (Participatory Methods) การประเมินโดยวิธีการแบบมีส่วนร่วม (Participatory Method) เป็นวิธีการประเมินที่ให้ความสำคัญกับการกระทำ ทั้งในรูปของการกระทำหรือการตัดสินใจของผู้มีส่วนเกี่ยวข้องกับกิจกรรม โครงการหรือแผนงานนั้น ๆ โดยมุ่งสร้างความรู้สึกเป็นเจ้าของ (Sense of Ownership) ของผู้มีส่วนเกี่ยวข้อง ทั้งยังให้ผู้มีส่วนเกี่ยวข้องได้ร่วมติดตามและประเมินผลของโครงการนั้น ๆ อีกด้วยการประเมินโดยวิธีการแบบมีส่วนร่วมจึงมุ่งเน้นที่การเรียนรู้ของชุมชนท้องถิ่นและมุมมองของภาคประชาชนที่จะเข้าร่วมตอบสนองและกำหนดแผนงานของโครงการ ตลอดจนรูปแบบการดำเนินการโดยเริ่มตั้งแต่การกำหนดประเด็นปัญหา การวางแผน การปฏิบัติงานและการติดตามและประเมินผลที่เกิดขึ้น รวมถึงการสรุปทบทวนเพื่อการ

ถ่ายทอดความรู้ต่อไป นอกจากนี้ ผลที่ได้ทั้งจากการติดตามและการประเมินผลยังใช้เป็นข้อมูลเสนอต่อผู้กำหนดนโยบายอีกด้วย

๒.๘ แบบการประเมินผลกระทบ (Impact Evaluation) การประเมินผลกระทบ เป็นการพิจารณาถึงผลที่เกิดขึ้นอย่างเป็นระบบทั้งผลในด้านบวก ด้านลบ ผลที่เกิดขึ้นโดยที่ตั้งใจในระดับต่าง ๆ อันเกิดจากการดำเนินการตามแผนงาน โครงการ กิจกรรมที่กำหนดไว้การประเมินผลกระทบจะช่วยให้ทราบว่าผลการดำเนินการอย่างกว้างขวาง เป็นระบบอันกระทบต่อผู้มีส่วนได้เสียในทุก ๆ ฝ่าย โดยการประเมินผลกระทบจะเป็นการวัดถึงผลที่เกิดขึ้น (Outcomes) และผลกระทบต่าง ๆ (Impacts) ที่เกิดขึ้นจากการดำเนินการว่ามีผล หรืออิทธิพลอย่างไรทั้งต่อปัจจัยภายในและภายนอก ในขณะเดียวกันก็จะช่วยให้ทราบถึงต้นทุนของกิจกรรมต่าง ๆ ที่ต้องใช้ อันจะเป็นสิ่งที่ใช้กำหนดได้ต่อไปว่าควรจะมีการขยาย ระบุ เพิ่มเติมกิจกรรมโครงการอะไร อย่างไร และนอกจากนี้ การประเมินผลกระทบยังให้ทางเลือกในการตัดสินใจอย่างมีประสิทธิภาพอีกด้วย

๒.๙ แบบการประเมินความเสี่ยง (Risk Assessment Model) ตัวแบบประเมินความเสี่ยงเป็นเครื่องมือชนิดหนึ่งที่ใช้ในการตรวจสอบหรือประเมินถึงความเสี่ยงที่อาจเกิดขึ้นในการปฏิบัติ โดยตัวแบบดังกล่าวจะแสดงในรูปของตารางโดยที่ในแนวนอนจะมีระดับแบ่งผลของความรุนแรง และแนวตั้งจะแสดงความถี่ที่เกิดขึ้น เพื่อที่จะกำหนดอัตราสำหรับความบกพร่องหรือความเสี่ยงที่มีผลต่อความปลอดภัยโดยส่วนใหญ่แล้วตัวแบบดังกล่าวเป็นที่นิยมในทางการแพทย์และสาธารณสุขซึ่งจะใช้เป็นตัวแบบในการประเมินอัตราความเสี่ยงของโรคหรือใช้ในการติดตาม เฝ้าระวังสุขภาพหรืออุบัติการณ์ของโรคตามพื้นที่ต่าง ๆ

๒.๑๐ แบบการประเมินตนเอง (Self-assessment Model) ตัวแบบในการประเมินตนเองเป็นเครื่องมือหนึ่งที่ใช้ในการกำหนดว่าในขณะที่นั้นองค์กรมีจุดแข็งและจุดอ่อนอย่างไร และแนวทางการปรับปรุงหรือพัฒนา ซึ่งประโยชน์ต่อการพัฒนาองค์กร รวมถึงการกำหนดวิสัยทัศน์ ยุทธศาสตร์ แผนกลยุทธ์ และแผนปฏิบัติ โดยตัวแบบการประเมินตนเองมีขั้นตอนในการดำเนินการดังนี้

๒.๑๐.๑ ประเมินจุดแข็งและจุดอ่อนขององค์กร

๒.๑๐.๒ กำหนดวัตถุประสงค์ เป้าหมายหลักและเป้าหมายย่อย

๒.๑๐.๓ กำหนดแนวทางการเปลี่ยนแปลง

๒.๑๐.๔ เลือกแนวทางการเปลี่ยนแปลงที่เหมาะสมและเป็นไปได้

๒.๑๐.๕ กำหนดแผนงาน กิจกรรม โครงการ

๒.๑๐.๖ ดำเนินการ

๒.๑๑ แบบอื่น ๆ ที่องค์กรปกครองส่วนท้องถิ่นกำหนดขึ้น ทั้งนี้ต้องอยู่ภายใต้กรอบตามข้อ ๑-๑๐ หรือเป็นแบบผสมก็ได้

๓. แนวทางการพิจารณาการติดตามและประเมินผลแผนพัฒนาท้องถิ่น

เป็นแบบที่กำหนดให้คณะกรรมการติดตามและประเมินผลแผนพัฒนาท้องถิ่น ดำเนินการให้คะแนนตามเกณฑ์ที่กำหนดไว้ ซึ่งเป็นส่วนหนึ่งของการติดตามและประเมินผลแผนพัฒนา โดยดำเนินการให้แล้วเสร็จภายในสี่สัปดาห์ นับแต่วันที่ประกาศใช้แผนยุทธศาสตร์การพัฒนา แผนพัฒนาสี่ปี มีรายละเอียด ดังนี้

๓.๑ แนวทางการพิจารณาการติดตามและประเมินผลยุทธศาสตร์สำหรับแผนยุทธศาสตร์การพัฒนาท้องถิ่นเพื่อความสอดคล้องของยุทธศาสตร์ ประกอบด้วย

๓.๑.๑ ข้อมูลสภาพทั่วไปขององค์กรปกครองส่วนท้องถิ่น	๑๐	คะแนน
๓.๑.๒ การวิเคราะห์สถานการณ์และศักยภาพ	๒๕	คะแนน
๓.๑.๓ ยุทธศาสตร์ ๖๕ คะแนน ประกอบด้วย		
(๑) ยุทธศาสตร์ขององค์กรปกครองส่วนท้องถิ่น	๑๐	คะแนน
(๒) ยุทธศาสตร์ขององค์กรปกครองส่วนท้องถิ่นในจังหวัด	๑๐	คะแนน
(๓) ยุทธศาสตร์จังหวัด	๑๐	คะแนน
(๔) วิสัยทัศน์	๕	คะแนน
(๕) พันธกิจ	๕	คะแนน
(๖) เป้าประสงค์ของแต่ละประเด็นพันธกิจ	๕	คะแนน
(๗) ตัวชี้วัดระดับเป้าประสงค์ (ตัวชี้วัดรวม)	๕	คะแนน
(๘) จุดมุ่งหมายเพื่อการพัฒนาในอนาคต (แนวทางการ พัฒนา)	๕	คะแนน
(๙) ตัวชี้วัดและแนวทางการพัฒนา (ตัวชี้วัดรวม)	๕	คะแนน
(๑๐) ผลผลิต/โครงการ	๕	คะแนน

คะแนนรวม ๑๐๐ คะแนน เกณฑ์ที่ควรได้เพื่อให้เกิดความสอดคล้องและขับเคลื่อนการพัฒนาท้องถิ่นขององค์กรปกครองส่วนท้องถิ่น ไม่ควรน้อยกว่าร้อยละ ๘๐ (๘๐ คะแนน)

๓.๒ แนวทางการพิจารณาการติดตามและประเมินผลโครงการ เพื่อความสอดคล้องแผนพัฒนาท้องถิ่นสี่ปีขององค์กรปกครองส่วนท้องถิ่น

ประเด็นการพิจารณา	คะแนน
๑. การสรุปสถานการณ์การพัฒนา	๑๐
๒. การประเมินผลการนำแผนพัฒนาสี่ปีไปปฏิบัติในเชิงปริมาณ	๑๐
๓. การประเมินผลการนำแผนพัฒนาสี่ปีไปปฏิบัติในเชิงคุณภาพ	๑๐
๔. แนวทางการพัฒนาและยุทธศาสตร์การพัฒนา	๑๐
๕. โครงการพัฒนา ประกอบด้วย	๖๐
๕.๑ ความชัดเจนของชื่อโครงการ	(๕)
๕.๒ กำหนดวัตถุประสงค์สอดคล้องกับโครงการ	(๕)
๕.๓ เป้าหมาย (ผลผลิตของโครงการ) มีความชัดเจนนำไปสู่การตั้งงบประมาณได้ถูกต้อง	(๕)
๕.๔ โครงการมีความสอดคล้องกับยุทธศาสตร์ชาติ ๒๐ ปี	(๕)



ประเด็นการพิจารณา	คะแนน
๕.๕ เป้าหมาย (ผลผลิตโครงการ) มีความสอดคล้องกับแผนพัฒนาเศรษฐกิจและสังคมแห่งชาติ	(๕)
๕.๖ โครงการมีความสอดคล้องกับ Thailand ๔.๐	(๕)
๕.๗ โครงการมีความสอดคล้องกับยุทธศาสตร์จังหวัด	(๕)
๕.๘ โครงการแก้ไขปัญหาความยากจนหรือการเสริมสร้างให้ประเทศชาติมั่นคง มั่งคั่ง ยั่งยืน ภายใต้หลักปรัชญาของเศรษฐกิจพอเพียง	(๕)
๕.๙ งบประมาณ มีความสอดคล้องกับเป้าหมาย (ผลผลิตโครงการ)	(๕)
๕.๑๐ มีการประมาณการราคาถูกต้องตามหลักวิธีการงบประมาณ	(๕)
๕.๑๑ ตัวชี้วัด (KPI) วัดได้ถูกต้องตามหลักของการจัดทำโครงการ	(๕)
๕.๑๒ ผลที่คาดว่าจะได้รับ สอดคล้องกับวัตถุประสงค์	(๕)
ประเด็นการพิจารณา	คะแนน
๕.๙ งบประมาณ มีความสอดคล้องกับเป้าหมาย (ผลผลิตโครงการ)	(๕)
๕.๑๐ มีการประมาณการราคาถูกต้องตามหลักวิธีการงบประมาณ	(๕)
๕.๑๑ ตัวชี้วัด (KPI) วัดได้ถูกต้องตามหลักของการจัดทำโครงการ	(๕)
๕.๑๒ ผลที่คาดว่าจะได้รับ สอดคล้องกับวัตถุประสงค์	(๕)
รวมคะแนน	๑๐๐

แนวทางเบื้องต้นในการให้คะแนนแนวทางการพิจารณาการติดตามและประเมินผลโครงการเพื่อความสอดคล้องกับแผนพัฒนาท้องถิ่นสี่ปีขององค์กรปกครองส่วนท้องถิ่น

ประเด็นการพิจารณา	รายละเอียดหลักเกณฑ์	คะแนนเต็ม	คะแนนที่ได้
๑. สรุปสถานการณ์การพัฒนา	เป็นการวิเคราะห์กรอบการจัดทำยุทธศาสตร์ขององค์กรปกครองส่วนท้องถิ่น (ใช้การวิเคราะห์ SWOT Analysis/Demand (Demand Analysis)/Global Demand และTrend ปัจจัยและสถานการณ์การเปลี่ยนแปลงที่มีผลต่อการพัฒนา อย่างน้อยต้องประกอบด้วย การวิเคราะห์ศักยภาพด้านเศรษฐกิจ,ด้านสังคม,ด้านทรัพยากรธรรมชาติและสิ่งแวดล้อม)	๑๐	



ประเด็นการพิจารณา	รายละเอียดหลักเกณฑ์	คะแนนเต็ม	คะแนนที่ได้
๒. การประเมินผลการนำแผนพัฒนาท้องถิ่นสี่ปีไปปฏิบัติในเชิงปริมาณ	<p>๑) การควบคุมที่มีการใช้ตัวเลขต่าง ๆ เพื่อนำมาใช้วัดผลในเชิงปริมาณ เช่น การวัดจำนวนโครงการ กิจกรรม งานต่างๆ ก็คือผลผลิตนั่นเองว่าเป็นตามที่ตั้งเป้าหมายเอาไว้หรือไม่ จำนวนที่ดำเนินการจริงตามที่ได้กำหนดไว้เท่าไร จำนวนที่ไม่สามารถดำเนินการได้มีจำนวนเท่าไร สามารถอธิบายได้ตามหลัก ประสิทธิภาพ (Efficiency) ของการพัฒนาท้องถิ่นตามอำนาจหน้าที่ที่ได้กำหนดไว้</p> <p>๒) วิเคราะห์ผลกระทบ/สิ่งที่กระทบ(Impact) โครงการที่ดำเนินการในเชิงปริมาณ (Qualitative)</p>	๑๐	
๓. การประเมินผลการนำแผนพัฒนาท้องถิ่นสี่ปีไปปฏิบัติในเชิงคุณภาพ	<p>การประเมินประสิทธิผลของแผนพัฒนาในเชิงคุณภาพคือการนำเอาเทคนิคต่าง ๆ มาใช้เพื่อวัดว่าภารกิจ โครงการ กิจกรรมงานต่าง ๆ ที่ดำเนินการในพื้นที่นั้น ๆ ตรงต่อความต้องการของประชาชนหรือไม่และเป็นไปตามอำนาจหน้าที่หรือไม่ ประชาชนพึงพอใจหรือไม่ สิ่งของ วัสดุ ครุภัณฑ์ การดำเนินการต่าง ๆ มีสภาพหรือลักษณะถูกต้อง คงทนถาวร สามารถใช้งานได้ตามวัตถุประสงค์หรือไม่ ซึ่งเป็นไปตามหลักประสิทธิผล (Effectiveness) ผลการปฏิบัติราชการที่บรรลุวัตถุประสงค์และเป้าหมายของแผนการปฏิบัติราชการตามที่ได้รับงบประมาณมาดำเนินการ รวมถึงสามารถเทียบเคียงกับส่วนราชการหรือหน่วยงาน</p> <p>๒) วิเคราะห์ผลกระทบ/สิ่งที่กระทบ (Impact) โครงการที่ดำเนินการในเชิงคุณภาพ (Qualitative)</p>	๑๐	

/ประเด็นการพิจารณา...



ประเด็นการพิจารณา	รายละเอียดหลักเกณฑ์	คะแนนเต็ม	คะแนนที่ได้
๔. แผนงานและยุทธศาสตร์การ พัฒนา	๑) วิเคราะห์แผนงานที่เกิดจากด้านต่างๆ มีความสอดคล้องกับยุทธศาสตร์ขององค์กร ปกครองส่วนท้องถิ่นในมิติต่างๆ จนนำไปสู่การจัดทำโครงการพัฒนาท้องถิ่นโดยใช้ SWOT Analysis/Demand (Demand Analysis)/ Global Demand และTrend หรือหลักการบูรณาการ (Integration) กับองค์กรปกครองส่วนท้องถิ่นที่มีพื้นที่ติดต่อกัน ๒) วิเคราะห์แผนงาน งาน ที่เกิดจากด้านต่างๆ ที่สอดคล้องกับการแก้ไขปัญหาความยากจนหลักประชารัฐและหลักปรัชญาเศรษฐกิจพอเพียงและโดยเฉพาะเศรษฐกิจพอเพียงท้องถิ่น (ด้านการเกษตรและแหล่งน้ำ (Local Sufficiency Economy Plan : LSEP)	๑๐	
๕. โครงการพัฒนา ๕.๑ ความชัดเจนของชื่อ โครงการ	ควรประกอบด้วยข้อมูลดังนี้ เป็นโครงการที่มีวัตถุประสงค์สนองต่อแผนยุทธศาสตร์การพัฒนาขององค์กรปกครองส่วนท้องถิ่นและดำเนินการเพื่อให้การพัฒนาบรรลุตามวิสัยทัศน์ขององค์กรปกครองส่วนท้องถิ่นที่กำหนดไว้ ชื่อโครงการมีความชัดเจน มุ่งไปเรื่องใดเรื่องหนึ่ง อ่านแล้วเข้าใจได้ว่าจะพัฒนาอะไรในอนาคต	๖๐ (๕)	
๕.๒ กำหนดวัตถุประสงค์ สอดคล้องกับโครงการ	มีวัตถุประสงค์ชัดเจน (clear objective) โครงการต้องกำหนดวัตถุประสงค์สอดคล้องกับความเป็นมาของโครงการ สอดคล้องกับ	(๕)	

/ประเด็นการพิจารณา...



ประเด็นการพิจารณา	รายละเอียดหลักเกณฑ์	คะแนน เต็ม	คะแนนที่ ได้
<p>๕.๓ เป้าหมาย (ผลผลิตของโครงการ) มีความชัดเจนนำไปสู่การตั้งงบประมาณได้ถูกต้อง</p> <p>๕.๔ โครงการมีความสอดคล้องกับแผนยุทธศาสตร์ ๒๐ ปี</p> <p>๕.๕ เป้าหมาย (ผลผลิตของโครงการ) มีความสอดคล้องกับแผนพัฒนาเศรษฐกิจและสังคมแห่งชาติ</p>	<p>หลักการและเหตุผล วิธีการดำเนินงานต้องสอดคล้องกับวัตถุประสงค์ มีความเป็นไปได้ชัดเจน มีลักษณะเฉพาะเจาะจง</p>		
	<p>สภาพที่อยากให้เกิดขึ้นในอนาคตเป็นทิศทางที่ต้องไปให้ถึงเป้าหมายต้องชัดเจน สามารถระบุจำนวนเท่าไร กลุ่มเป้าหมายคืออะไร มีผลผลิตอย่างไร กลุ่มเป้าหมายพื้นที่ดำเนินงาน และระยะเวลาดำเนินงาน อธิบายให้ชัดเจนว่าโครงการนี้จะทำที่ไหน เริ่มต้นในช่วงเวลาใด และจบลงเมื่อไร ใครคือกลุ่มเป้าหมายของโครงการ หากกลุ่มเป้าหมายมีหลายกลุ่ม ให้บอกชัดเจนไปว่าใครคือกลุ่มเป้าหมายหลัก ใครคือกลุ่มเป้าหมายรอง</p>	(๕)	
	<p>โครงการสอดคล้องกับ (๑) ความมั่นคง (๒) การสร้างโอกาสความเสมอภาคและเท่าเทียมกันทางสังคม (๓) การพัฒนาและเสริมสร้างศักยภาพคน (๔) การสร้างโอกาสความเสมอภาคและเท่าเทียมกันทางสังคม (๕) การสร้างการเติบโตบนคุณภาพชีวิตที่เป็นมิตรต่อสิ่งแวดล้อม (๖) การปรับสมดุลและพัฒนาระบบการบริหารจัดการภาครัฐ เพื่อให้เกิดความมั่นคง มั่งคั่ง ยั่งยืน</p>	(๕)	
	<p>โครงการมีความสอดคล้องกับแผนพัฒนาเศรษฐกิจและสังคมแห่งชาติ ฉบับที่ ๑๒ โดย (๑) ยึดหลักปรัชญาเศรษฐกิจพอเพียง (๒) ยึดคนเป็นศูนย์กลางการพัฒนา (๓) ยึดวิสัยทัศน์ภายใต้อายุทธศาสตร์ชาติ ๒๐ ปี (๔) ยึดเป้าหมายอนาคตประเทศไทย ๒๕๗๔ (๕) ยึดหลักการนำไปสู่การปฏิบัติให้เกิดผลสัมฤทธิ์อย่างจริงจังใน ๕ ปี ที่ต่อยอดไปสู่ผลสัมฤทธิ์ที่เป็นเป้าหมายระยะยาว ภายใต้แนวทางการพัฒนา (๑) การยกระดับศักยภาพการแข่งขันและการหลุดพ้นกับดักรายได้ปานกลางสู่รายได้สูง</p>	๔	

/ประเด็นการพิจารณา...



ประเด็นการพิจารณา	รายละเอียดหลักเกณฑ์	คะแนนเต็ม	คะแนนที่ได้
๕.๖ โครงการมีความสอดคล้องกับ Thailand ๔.๐	(๒) การพัฒนาศักยภาพคนตามช่วงวัยและการปฏิรูประบบเพื่อสร้างสังคมสูงวัยอย่างมีคุณภาพ (๓) การลดความเหลื่อมล้ำทางสังคม (๔) การรองรับการเชื่อมโยงภูมิภาคและความเป็นเมือง (๕) การสร้างความเจริญเติบโตทางเศรษฐกิจและสังคมอย่างเป็นมิตรกับสิ่งแวดล้อม (๖) การบริหารราชการแผ่นดินที่มีประสิทธิภาพ		
	โครงการมีลักษณะหรือสอดคล้องกับการปรับเปลี่ยนโครงสร้างเศรษฐกิจไปสู่ Value-Based Economy หรือเศรษฐกิจที่ขับเคลื่อนประเทศด้วยภาคอุตสาหกรรมไปสู่การแข่งขันเคลื่อนด้วยเทคโนโลยี ความคิดสร้างสรรค์และนวัตกรรม (๓) เปลี่ยนจากการเน้นภาคการผลิตสินค้าไปสู่การเน้นภาคบริการมากขึ้น รวมถึงโครงการที่เติมเต็มด้วยวิทยาการความคิดสร้างสรรค์ นวัตกรรม วิทยาศาสตร์ เทคโนโลยี และการวิจัยและพัฒนาแล้วต่อยอดความได้เปรียบเชิงเปรียบเทียบ เช่น ด้านเกษตร เทคโนโลยีชีวภาพ สาธารณสุข วัฒนธรรม ฯลฯ	(๕)	
	โครงการพัฒนาท้องถิ่นมีความสอดคล้องกับห้วงระยะเวลาของแผนพัฒนาจังหวัดที่ได้กำหนดขึ้นเพื่อขับเคลื่อนการพัฒนาจังหวัด ซึ่งไม่สามารถแยกส่วนใดส่วนหนึ่งออกจากกันได้ นอกจากนี้โครงการพัฒนาท้องถิ่นต้องเป็นโครงการเชื่อมต่อหรือเดินทางไปด้วยกันกับยุทธศาสตร์จังหวัดที่ได้กำหนดขึ้นที่เป็นปัจจุบัน	(๕)	
๕.๘ โครงการแก้ไขปัญหาความยากจนหรือการเสริมสร้างให้ประเทศชาติมั่นคง มั่งคั่ง ยั่งยืนภายใต้หลักปรัชญา	เป็นโครงการที่ดำเนินการภายใต้พื้นฐานความพอเพียงที่ประชาชนดำเนินการเองหรือร่วมดำเนินการ เป็นโครงการต่อยอดและขยายได้ เป็นโครงการที่ประชาชนต้องการเพื่อให้เกิดความยั่งยืน ซึ่งมีลักษณะที่จะให้ท้องถิ่นมีความมั่นคง มั่งคั่ง ยั่งยืน เป็นท้องถิ่นที่พัฒนาแล้ว	(๕)	

/ประเด็นการพิจารณา...



ประเด็นการพิจารณา	รายละเอียดหลักเกณฑ์	คะแนนเต็ม	คะแนนที่ได้
	ด้วยการพัฒนาตามปรัชญาเศรษฐกิจพอเพียง และเศรษฐกิจพอเพียงท้องถิ่น (ด้านการเกษตร และแหล่งน้ำ) (LSEP)		
๕.๙ งบประมาณ มีความสอดคล้องกับเป้าหมาย (ผลผลิตของโครงการ)	งบประมาณโครงการพัฒนาจะต้องคำนึงถึงหลักสำคัญ ๕ ประการในการจัดทำโครงการได้แก่ (๑) ความประหยัด (Economy) (๒) ความมีประสิทธิภาพ (Efficiency) (๓) ความมีประสิทธิภาพ (Effectiveness) (๔) ความยุติธรรม (Equity) (๕) ความโปร่งใส (Transparency)	(๕)	
๕.๑๐ มีการประมาณการราคา ถูกต้องตามหลักวิธีการงบประมาณ	การประมาณการราคาเพื่อการพัฒนาต้องให้สอดคล้องกับโครงการถูกต้องตามหลักวิชาการ ทางช่าง หลักของราคากลาง ราคากลางท้องถิ่น มีความโปร่งใสในการกำหนดราคาและตรวจสอบได้ในเชิงประจักษ์มีความคลาดเคลื่อนไม่มากกว่าหรือไม่ต่ำกว่าร้อยละห้าของการนำไปตั้งงบประมาณรายจ่ายในข้อบัญญัติ/เทศบัญญัติ เงินสะสม หรือรายจ่ายพัฒนาที่ปรากฏในรูปแบบอื่นๆ	(๕)	
๕.๑๑ มีการกำหนดตัวชี้วัด (KPI) และสอดคล้องกับวัตถุประสงค์ และผลที่คาดว่าจะได้รับ	มีการกำหนดดัชนีชี้วัดผลงาน (Key Performance Indicator : KPI) ที่สามารถวัดได้ (measurable) ใช้บอกประสิทธิผล (effectiveness) ใช้บอกประสิทธิภาพ (Efficiency) ได้ เช่นการกำหนดความพึงพอใจ การกำหนดร้อยละ การกำหนดอันเกิดจากผลของวัตถุประสงค์ที่เกิดที่สิ่งที่ได้รับ (การคาดการณ์ คาดว่าจะได้รับ)	(๕)	
๕.๑๒ ผลที่คาดว่าจะได้รับ สอดคล้องกับโครงการ	ผลที่คาดว่าจะได้รับที่เกิดขึ้นจากวัตถุประสงค์ที่ตอบผลว่าดำเนินการได้ตามโครงการ ผลเกิดขึ้นตามชื่อโครงการที่ได้ตั้งไว้	๕	
	รวมคะแนน	๑๐๐	

๑.๕ รายชื่อคณะกรรมการติดตาม และคณะอนุกรรมการติดตามและประเมินผลแผนพัฒนาองค์การบริหาร ส่วนตำบลภูหลวง

๑.๕.๑ คณะกรรมการติดตามและประเมินผลแผนพัฒนาองค์การบริหารส่วนตำบลภูหลวง ประกอบด้วย

นายยงยุทธ	วุฒิชธรรม	ประธานคณะกรรมการฯ
น.ส.ศิริลักษณ์	กัปกรณ์โทก	เลขานุการคณะกรรมการฯ
นางกุสุมา	บุญเฮ้า	ผู้ช่วยเลขานุการคณะกรรมการฯ

โดยมีคณะกรรมการที่มาจากภาคส่วนต่าง ๆ ดังนี้

๑. ผู้แทนสมาชิกสภาองค์การบริหารส่วนตำบลที่คัดเลือกกันเอง จำนวน ๓ ท่าน
 - ๑.๑ นายทวีศักดิ์ ร้อยกิ่ง กรรมการ
 - ๑.๒ นายพีระพล งอนกิ่ง กรรมการ
 - ๑.๓ นายยม สวนฉิมพลี กรรมการ
๒. ผู้แทนประชาคมตำบลที่คัดเลือกกันเอง จำนวน ๒ ท่าน
 - ๒.๑ นายสำรวย ลากิ่ง กรรมการ
 - ๒.๒ นายวิทยา สีลา กรรมการ
๓. ผู้แทนหน่วยงานที่เกี่ยวข้องที่ผู้บริหารท้องถิ่นคัดเลือก จำนวน ๒ ท่าน
 - ๓.๑ ผู้อำนวยการโรงเรียนบ้านหลุมเงิน กรรมการ
 - ๓.๒ ผู้อำนวยการ รพ.สต.หนองนกเขียน กรรมการ
๔. หัวหน้าส่วนการบริหารที่คัดเลือกกันเอง จำนวน ๒ ท่าน
 - ๔.๑ ผู้อำนวยการกองคลัง กรรมการ
 - ๔.๒ หัวหน้าสำนักปลัด กรรมการ
๕. ผู้ทรงคุณวุฒิที่ผู้บริหารท้องถิ่นคัดเลือก จำนวน ๒ ท่าน
 - ๕.๑ นายยงยุทธ วุฒิชธรรม กรรมการ
 - ๕.๒ ร.อ.บุญร่วม จันทะบาล กรรมการ

๑.๖ รายละเอียดของแผนยุทธศาสตร์การพัฒนา พ.ศ. ๒๕๖๐ - ๒๕๖๔

แผนยุทธศาสตร์การพัฒนาระยะ ๕ ปี (๒๕๖๐ - ๒๕๖๔) องค์การบริหารส่วนตำบลภูหลวง อำเภอปักธงชัย จังหวัดนครราชสีมา มีดังนี้

๑.๖.๑ วิสัยทัศน์ในการพัฒนาท้องถิ่น

องค์การบริหารส่วนตำบลภูหลวง ได้กำหนดวิสัยทัศน์เพื่อแสดงให้เห็นถึงสิ่งที่เป็นอยู่และความมุ่งมั่น ทิศทาง จุดยืน ที่ต้องการผลักดันให้เกิดขึ้นในอนาคต อันเป็นจุดมุ่งหมายปลายทางร่วมกันของประชาชนในท้องถิ่น องค์การทุกองค์กร ทุกภาคส่วน เพื่อการพัฒนาตำบลภูหลวง เชื่อมโยงไปสู่การพัฒนาอำเภอปักธงชัย และจังหวัด นครราชสีมา ตลอดจนการพัฒนาประเทศให้มีความเจริญก้าวหน้ายิ่งขึ้น จึงได้ร่วมกันกำหนดวิสัยทัศน์การพัฒนา ดังนี้

“น้ำไหล ไฟสว่าง ทางสะดวก ผนวกเศรษฐกิจดี มีความรู้ทันสมัย
ก้าวไกลการบริหารจัดการบ้านเมืองได้ดียิ่ง สิ่งแวดล้อมไม่เป็นพิษ
วิถีชีวิตและประเพณีชาวพุทธ สงบสุขแดนธรรมะ”

๑.๖.๒ พันธกิจ

๑. จัดหาแหล่งน้ำ เพื่อการบริโภค-บริโภคและเพื่อการเกษตรแก่ประชาชนอย่างเพียงพอและทั่วถึง
๒. ส่งเสริมและพัฒนาคุณภาพชีวิตของคนทุกวัย และสนับสนุนการจัดสวัสดิการสังคม
๓. ดำเนินการโครงสร้างพื้นฐานขององค์การบริหารส่วนตำบลเพื่อพัฒนาโครงสร้างพื้นฐานและอำนวยความสะดวกให้แก่ประชาชนให้เดินไปพร้อมกันในทุกด้าน
๔. เสริมสร้างความเข้มแข็งของชุมชนทางเศรษฐกิจระดับบุคคลครอบครัวและชุมชนท้องถิ่น
๕. ส่งเสริมและพัฒนาการดำเนินการจัดการศึกษาขั้นพื้นฐานให้มีคุณภาพและส่งเสริมสนับสนุนอนุรักษ์ศาสนา ศิลปวัฒนธรรมจารีตประเพณีภูมิปัญญาท้องถิ่น
๖. พัฒนาด้านสาธารณสุขให้ได้มาตรฐานและส่งเสริมให้ประชาชนมีสุขภาพอนามัยที่แข็งแรงสมบูรณ์
๗. จัดโครงสร้างองค์กรให้มีประสิทธิภาพบรรลุตามนโยบายและการบริหารงานอย่างโปร่งใสตรวจสอบได้
๘. สนับสนุนและส่งเสริมให้เกษตรกรได้รู้จักคุณประโยชน์ของการใช้เกษตรอินทรีย์เพื่อเพิ่ม ผลผลิตเพิ่มรายได้และลดต้นทุนการผลิตให้แก่เกษตรกรในการประกอบอาชีพ
๙. พื้นฟูอนุรักษ์ทรัพยากรธรรมชาติและสิ่งแวดล้อมเพิ่มพื้นที่เขตอนุรักษ์สวนสาธารณะตลอดจนการรักษาคุณภาพแหล่งน้ำอากาศและความดังของเสียงให้ได้มาตรฐาน
๑๐. สร้างแหล่งท่องเที่ยวใหม่ สนับสนุนให้เกิดกิจกรรมการท่องเที่ยวเชิงเกษตรเชิงนิเวศและเชิงอนุรักษ์

๑.๖.๓ จุดมุ่งหมายเพื่อการพัฒนา

๑. มีน้ำเพื่อการประกอบอาชีพด้านการเกษตรอุปโภค-บริโภคอย่างเพียงพอ
๒. ทุกครัวเรือนได้รับการบริการสาธารณะทางด้านโครงสร้างพื้นฐานที่ดีและทั่วถึง
๓. ประชาชนมีอาชีพและรายได้พอเพียงต่อการดำรงชีพ
๔. ประชาชนได้รับการศึกษาขั้นพื้นฐานอย่างมีคุณภาพและพัฒนาคุณภาพชีวิตที่ดีทั่วถึง
๕. ประชาชนมีสุขภาพอนามัยที่ดีทั้งทางด้านร่างกายและจิตใจ
๖. หน่วยงานราชการมีการบริหารจัดการที่ดีตามหลักธรรมาภิบาลสามารถสนองตอบต่อความต้องการของประชาชนในท้องถิ่นได้สะดวกรวดเร็ว
๗. ประชาชนได้รับผลผลิตทางการเกษตรที่ปลอดภัยไร้พิษ
๘. มีการบำรุงรักษาสิ่งแวดล้อมและสิ่งแวดลอมปราศจากสิ่งแวดลอมที่เป็นพิษ
๙. มีการบำรุงรักษาและสืบสานจารีตประเพณีภูมิปัญญาท้องถิ่นและวัฒนธรรมอันดีงามของท้องถิ่น
๑๐. มีการบริหารจัดการแหล่งท่องเที่ยวทางธรรมชาติ

๑.๖.๔ ยุทธศาสตร์การพัฒนา จำนวน ๑๐ ยุทธศาสตร์ดังนี้

๑. ยุทธศาสตร์การพัฒนาด้านแหล่งน้ำ
๒. ยุทธศาสตร์การพัฒนาด้านสังคม
๓. ยุทธศาสตร์การพัฒนาด้านโครงสร้างพื้นฐาน
๔. ยุทธศาสตร์การพัฒนาด้านเศรษฐกิจ
๕. ยุทธศาสตร์การพัฒนาด้านการศึกษาศาสนาวัฒนธรรมและนันทนาการ
๖. ยุทธศาสตร์การพัฒนาสาธารณสุขและสุขภาพอนามัยของประชาชน
๗. ยุทธศาสตร์การเมืองและการบริหารจัดการบ้านเมืองที่ดี
๘. ยุทธศาสตร์การพัฒนาด้านเกษตรอินทรีย์
๙. ยุทธศาสตร์การพัฒนาด้านทรัพยากรธรรมชาติและสิ่งแวดล้อมอย่างยั่งยืน
๑๐. ยุทธศาสตร์การพัฒนาด้านแหล่งท่องเที่ยวเชิงอนุรักษ์

๑.๗ รายละเอียดของแผนพัฒนาสี่ปี พ.ศ. ๒๕๖๑ - ๒๕๖๔ ขององค์การบริหารส่วนตำบลภูหลวง

แผนพัฒนาสี่ปี พ.ศ. ๒๕๖๑ - ๒๕๖๔ แก้ไขเพิ่มเติม ฉบับที่ ๒ ขององค์การบริหารส่วนตำบลภูหลวง เป็นแผนที่จัดทำขึ้นเพื่อใช้เป็นแนวทางในการบริหารงาน พัฒนาและแก้ไขปัญหาความเดือดร้อนของประชาชนในเขตองค์การบริหารส่วนตำบลภูหลวง โดยได้แบ่งยุทธศาสตร์การพัฒนามาออกเป็น ๑๐ ด้าน แต่ละด้านมีจำนวนโครงการและงบประมาณที่ระบุในแผน ดังนี้

๑.๗.๑ จำนวนโครงการและงบประมาณแยกเป็นรายปี

พ.ศ.	จำนวนโครงการ	ร้อยละ	จำนวนงบประมาณ (บาท)	ร้อยละ
๒๕๖๑	๑๘๓	๒๙.๖๖	๔๔,๙๒๒,๙๐๐	๑๕.๒๕
๒๕๖๒	๑๙๗	๓๑.๙๓	๘๔,๔๘๖,๖๐๐	๒๘.๖๘
๒๕๖๓	๑๔๙	๒๔.๑๕	๗๖,๐๘๕,๗๙๐	๒๕.๘๓
๒๕๖๔	๑๒๖	๒๐.๔๒	๓๓,๔๗๓,๔๐๐	๑๑.๓๖
รวม	๖๑๗	๑๐๐.๐๐	๒๓๘,๙๕๘,๗๐๐	๑๐๐.๐๐



๑.๗.๒ จำนวนโครงการตามยุทธศาสตร์การพัฒนาแยกเป็นรายปี

ยุทธศาสตร์การพัฒนา	จำนวนโครงการ				รวม	ร้อยละ
	๒๕๖๑	๒๕๖๒	๒๕๖๓	๒๕๖๔		
๑. ด้านแหล่งน้ำ	๓๑	๗	๗	๗	๕๒	๗.๐๐
๒. ด้านสังคม	๙	๙	๙	๘	๓๕	๔.๗๑
๓. ด้านโครงสร้างพื้นฐาน	๗๐	๘๐	๗๗	๗๕	๓๐๒	๔๐.๖๕
๔. ด้านเศรษฐกิจ	๙	๑๐	๑๐	๒	๓๑	๔.๑๗
๕. ด้านการศึกษา ศาสนา วัฒนธรรม และนันทนาการ	๒๒	๒๘	๒๕	๑๕	๙๐	๑๒.๑๑
๖. ด้านสาธารณสุขและสุขภาพอนามัยของประชาชน	๑๑	๑๒	๑๒	๑๒	๔๗	๖.๓๓
๗. ด้านการเมืองและการบริหารจัดการบ้านเมืองที่ดี	๑๓	๓๒	๓๓	๓๓	๑๑๑	๑๔.๙๔
๘. ด้านเกษตรอินทรีย์	๗	๗	๗	๗	๒๘	๓.๗๗
๙. ด้านทรัพยากรธรรมชาติและสิ่งแวดล้อม	๗	๙	๙	๙	๓๔	๔.๕๘
๑๐. ด้านแหล่งท่องเที่ยว	๔	๓	๓	๓	๑๓	๑.๗๕
รวม	๑๘๓	๑๙๗	๑๙๒	๑๗๑	๗๔๓	๑๐๐.๐๐

๑.๗.๓ จำนวนงบประมาณตามยุทธศาสตร์การพัฒนาแยกเป็นรายปี

ยุทธศาสตร์การพัฒนา	จำนวนงบประมาณ (บาท)				รวม (บาท)	ร้อยละ
	๒๕๖๑	๒๕๖๒	๒๕๖๓	๒๕๖๔		
๑. ด้านแหล่งน้ำ	๑๓,๙๔๕,๐๐๐	๓,๓๖๒,๐๐๐	๘๕๕,๐๐๐	๘๕๕,๐๐๐	๑๙,๐๑๗,๐๐๐	๗.๔๖
๒. ด้านสังคม	๘,๑๖๘,๔๐๐	๙,๑๖๘,๔๐๐	๗,๕๒๘,๔๐๐	๗,๕๐๘,๔๐๐	๓๒,๓๗๓,๖๐๐	๑๒.๗๐
๓. ด้านโครงสร้างพื้นฐาน	๕๗,๘๒๗,๖๐๐	๕๘,๐๑๗,๒๐๐	๓๔,๗๒๔,๑๐๐	๒๖,๓๖๔,๑๐๐	๑๗๖,๙๓๓,๐๐๐	๖๙.๔๒
๔. ด้านเศรษฐกิจ	๗๑๐,๐๐๐	๖๔๐,๐๐๐	๕๔๐,๐๐๐	๓๐,๐๐๐	๑,๙๒๐,๐๐๐	๐.๗๕
๕. ด้านการศึกษา ศาสนา วัฒนธรรม และนันทนาการ	๕,๙๙๑,๒๐๐	๔,๗๕๐,๐๐๐	๓,๐๔๕,๐๐๐	๑,๗๙๕,๐๐๐	๑๕,๕๘๑,๒๐๐	๖.๑๑
๖. ด้านสาธารณสุขและสุขภาพอนามัยของประชาชน	๓,๐๔๙,๐๐๐	๓,๒๔๙,๐๐๐	๓,๒๔๙,๐๐๐	๓,๒๔๙,๐๐๐	๑๒,๗๙๖,๐๐๐	๕.๐๒
๗. ด้านการเมืองและการบริหารจัดการบ้านเมืองที่ดี	๑,๐๗๖,๐๐๐	๑,๘๐๐,๐๐๐	๑,๒๘๕,๐๐๐	๑,๒๘๕,๐๐๐	๕,๔๔๖,๐๐๐	๒.๑๔
๘. ด้านเกษตรอินทรีย์	๑,๕๘๔,๐๐๐	๕๐๐,๐๐๐	๕๐๐,๐๐๐	๕๐๐,๐๐๐	๓,๐๘๔,๐๐๐	๑.๒๑
๙. ด้านทรัพยากรธรรมชาติและสิ่งแวดล้อม	๔๓๐,๐๐๐	๔๕๐,๐๐๐	๔๕๐,๐๐๐	๔๕๐,๐๐๐	๑,๗๘๐,๐๐๐	๐.๗๐
๑๐. ด้านแหล่งท่องเที่ยว	๑๓,๘๕๐,๐๐๐	๒,๕๕๐,๐๐๐	๕๐,๐๐๐	๕๐,๐๐๐	๑๖,๕๐๐,๐๐๐	๖.๔๗
รวม	๗๖,๐๘๕,๗๙๐	๘๔,๔๘๖,๖๐๐	๕๒,๒๒๖,๕๐๐	๔๒,๐๘๖,๕๐๐	๒๕๔,๘๘๕,๓๙๐	๑๐๐.๐๐



แผนพัฒนาสี่ปี พ.ศ. ๒๕๖๑ – ๒๕๖๔ ขององค์การบริหารส่วนตำบลภูหลวง เป็นแผนที่จัดทำขึ้นเพื่อใช้เป็นแนวทางในการบริหารงาน พัฒนาและแก้ไขปัญหาความเดือดร้อนของประชาชนในเขตองค์การบริหารส่วนตำบลภูหลวง ตามยุทธศาสตร์การพัฒนาขององค์การบริหารส่วนตำบลภูหลวง พ.ศ. ๒๕๖๐ – ๒๕๖๒ ขององค์การบริหารส่วนตำบลภูหลวงในครั้งนี้เป็นไปตามระเบียบกระทรวงมหาดไทยว่าด้วยการจัดทำแผนพัฒนาขององค์กรปกครองส่วนท้องถิ่น พ.ศ. ๒๕๕๕ (ฉบับที่ ๒) โดยมีวัตถุประสงค์เพื่อให้ทราบถึง

- (๑) ความสอดคล้อง (Relevance) ของยุทธศาสตร์ แผนและกลยุทธ์ที่กำหนด
 - (๒) ความเพียงพอ (Adequacy) ของทรัพยากรเพื่อการดำเนินกิจกรรมของหน่วยงาน
 - (๓) ความก้าวหน้า (Progress) กิจกรรมที่กำหนดไว้ตามแผน โดยมีการติดตามประเมินผล(Monitoring)
 - (๔) ประสิทธิภาพ (Efficiency) เป็นการศึกษาความสัมพันธ์ระหว่างผลผลิตกับทรัพยากรที่ใช้โดยมีการประเมินประสิทธิภาพ(Effectiveness Evaluation)
 - (๕) ประสิทธิภาพ (Effectiveness) เป็นการศึกษาถึงผลที่ได้รับ (Effect)
 - (๖) ผลลัพธ์และผลผลิต (Outcome and Output) เป็นการศึกษาประเมินผลประโยชน์ที่เกิดจากการทำกิจกรรม
 - (๗) การประเมินผลกระทบเป็นการศึกษาผลที่ได้รับรวบยอด (Overall Effect)
- สำหรับนำไปทบทวนและปรับปรุงกระบวนการทำงานให้สอดคล้องกับสถานการณ์ที่เปลี่ยนแปลงไป

ส่วนที่ ๒

การติดตามและประเมินผลแผนพัฒนาท้องถิ่นประจำปีงบประมาณ พ.ศ. ๒๕๖๒

๑. แบบรายงานการติดตามและประเมินผลแผนพัฒนาองค์กรปกครองส่วนท้องถิ่นประกอบไปด้วยแบบรายงาน ๓ แบบ ดังแผนภูมิ ต่อไปนี้





๒. การประเมินโดยใช้โปรแกรม ระบบ e – plan เข้ามาช่วยในการติดตามและประเมินผลแผนประกอบไปด้วย
- แบบที่ ๒ แบบติดตามและประเมินผลการดำเนินงานขององค์การบริหารส่วนตำบลภูหลวง
 - ส่วนที่ ๑ จำนวนโครงการและงบประมาณตามแผนพัฒนาท้องถิ่นสี่ปี
 - ส่วนที่ ๒ ผลการดำเนินงานตามแผนพัฒนาท้องถิ่นสี่ปี
 - ส่วนที่ ๓ การเบิกจ่ายงบประมาณ ปี ๒๕๖๒
 - ส่วนที่ ๕ ปัญหาและอุปสรรคในการปฏิบัติงาน ใช้สถิติที่ได้จากการประมวลผลของโปรแกรม ระบบ e – plan เข้ามานำเสนอในการวิเคราะห์ผลการดำเนินงาน
 - แบบที่ ๓ แบบประเมินผลการดำเนินงานตามแผนยุทธศาสตร์
 - ส่วนที่ ๑ ยุทธศาสตร์และจำนวนโครงการที่ปรากฏอยู่ในแผนและจำนวนโครงการที่ได้ปฏิบัติ



แบบที่ ๑ แบบช่วยกำกับการจัดทำแผนยุทธศาสตร์ของท้องถิ่นโดยตนเอง

แบบที่ ๑ เป็นแบบประเมินตนเองในการจัดทำแผนยุทธศาสตร์ขององค์กรปกครองส่วนท้องถิ่นโดยจะทำการประเมินและรายงานทุกๆ ครั้งหลังจากที่องค์กรปกครองส่วนท้องถิ่นได้ประกาศใช้แผนยุทธศาสตร์แล้ว

ประเด็นการประเมิน	มีการดำเนินงาน	ไม่มีการดำเนินงาน
ส่วนที่ ๑ คณะกรรมการพัฒนาท้องถิ่น		
๑. มีการจัดตั้งคณะกรรมการพัฒนาท้องถิ่นเพื่อจัดทำแผนพัฒนาท้องถิ่น	✓	
๒. มีการจัดประชุมคณะกรรมการพัฒนาท้องถิ่นเพื่อจัดทำแผนพัฒนาท้องถิ่น	✓	
๓. มีการจัดประชุมอย่างต่อเนื่องสม่ำเสมอ	✓	
๔. มีการจัดตั้งคณะกรรมการสนับสนุนการจัดทำแผนพัฒนาท้องถิ่น	✓	
๕. มีการจัดประชุมคณะกรรมการสนับสนุนการจัดทำแผนพัฒนาท้องถิ่น	✓	
๖. มีคณะกรรมการพัฒนาท้องถิ่นและประชาคมท้องถิ่นพิจารณาร่างแผนยุทธศาสตร์	✓	
ส่วนที่ ๒ การจัดทำแผนการพัฒนาท้องถิ่น		
๗. มีการรวบรวมข้อมูลและปัญหาสำคัญของท้องถิ่นมาจัดทำฐานข้อมูล	✓	
๘. มีการเปิดโอกาสให้ประชาชนเข้ามามีส่วนร่วมในการจัดทำแผน	✓	
๙. มีการวิเคราะห์ศักยภาพของท้องถิ่น (SWOT) เพื่อประเมินสถานภาพการพัฒนาท้องถิ่น	✓	
๑๐. มีการกำหนดวิสัยทัศน์และภารกิจหลักการพัฒนาท้องถิ่นที่สอดคล้องกับศักยภาพของท้องถิ่น	✓	
๑๑. มีการกำหนดวิสัยทัศน์และภารกิจหลักการพัฒนาท้องถิ่นให้สอดคล้องกับยุทธศาสตร์จังหวัด	✓	
๑๒. มีการกำหนดจุดมุ่งหมายเพื่อการพัฒนาที่ยั่งยืน	✓	
๑๓. มีการกำหนดเป้าหมายการพัฒนาท้องถิ่น	✓	
๑๔. มีการกำหนดยุทธศาสตร์การพัฒนาและแนวทางการพัฒนา	✓	



ประเด็นการประเมิน	มี การ ดำเนินงาน	ไม่มี การ ดำเนินงาน
ส่วนที่ ๒ การจัดทำแผนการพัฒนาท้องถิ่น(ต่อ)		
๑๕. มีการกำหนดยุทธศาสตร์ที่สอดคล้องกับยุทธศาสตร์ของจังหวัด	✓	
๑๖. มีการอนุมัติและประกาศใช้แผนยุทธศาสตร์ของจังหวัด	✓	
๑๗. มีการจัดทำบัญชีกลุ่มโครงการในแผนยุทธศาสตร์	✓	
๑๘. มีการกำหนดรูปแบบการติดตามประเมินผลแผนยุทธศาสตร์	✓	
๑๙. มีการทบทวนแผนยุทธศาสตร์หรือไม่	✓	







โครงการที่ได้รับอนุมัติงบประมาณ ตามระบบ e - plan

รายงานโครงการที่ได้รับการอนุมัติงบประมาณ ปี ๒๕๖๒

อบต.ภูหลวง

อบต.ภูหลวง	หน่วยงานที่รับผิดชอบ	แหล่งที่มา	งบตามข้อบัญญัติ/ เทศบัญญัติ
ยุทธศาสตร์การพัฒนาด้านแหล่งน้ำ			
๑. ก่อสร้างฝายน้ำล้น คสล.คลองห้วยทราย หมู่ที่ ๑	ส่วนโยธา, กองโยธา, กองช่าง, กองช่างสุขาภิบาล, กองประปา, สำนักช่าง, สำนักการช่าง		๖๒๗,๐๐๐.๐๐
ยุทธศาสตร์การพัฒนาด้านสังคม			
๒. ให้ความรู้เกี่ยวกับการป้องกันบรรเทา สาธารณภัยและการป้องกันอัคคีภัยในโรงเรียน	สำนักปลัด อบจ., สำนักปลัดเทศบาล, สำนักงานปลัด อบต.		๒๐,๐๐๐.๐๐
๓. ป้องกันและแก้ไขปัญหาเสพติด	สำนักปลัด อบจ., สำนักปลัดเทศบาล, สำนักงานปลัด อบต.		๑๐,๐๐๐.๐๐
๔. แข่งขันกีฬาต้านยาเสพติด (ภูหลวงคัพ	ส่วนการศึกษา, กองการศึกษา, กองส่งเสริมการศึกษาและวัฒนธรรม, กองการศึกษา ศาสนาและวัฒนธรรม, สำนักการศึกษา		๑๓๔,๐๐๐.๐๐
๕. จ่ายเงินสงเคราะห์เบี้ยยังชีพให้แก่ผู้สูงอายุคนพิการ และผู้ป่วยเอดส์	สำนักปลัด อบจ., สำนักปลัดเทศบาล, สำนักงานปลัด อบต.		๖,๕๘๘,๐๐๐.๐๐
ยุทธศาสตร์การพัฒนาด้านโครงสร้างพื้นฐาน			
๖. ก่อสร้างถนนคอนกรีตเสริมเหล็ก(คุ่มที่ ๖ อุทิศศรีธา ขอยภูหลวง) หมู่ที่ ๒	ส่วนโยธา, กองโยธา, กองช่าง, กองช่างสุขาภิบาล, กองประปา, สำนักช่าง, สำนักการช่าง		๑๔๙,๒๐๐.๐๐
๗. ก่อสร้างถนน CAPSEAL(ถนนข้างวัดหนองกระทุ่ม)บ้านหนองกระทุ่ม หมู่ที่ ๓	ส่วนโยธา, กองโยธา, กองช่าง, กองช่างสุขาภิบาล, กองประปา, สำนักช่าง, สำนักการช่าง		๑๕๐,๐๐๐.๐๐
๘. ก่อสร้างถนน Cap Seal(ขอยข้างหมวดการทาง)บ้านหลุมเงิน หมู่ที่ ๕	ส่วนโยธา, กองโยธา, กองช่าง, กองช่างสุขาภิบาล, กองประปา, สำนักช่าง, สำนักการช่าง		๑๕๐,๐๐๐.๐๐
๙. ก่อสร้างถนนคอนกรีตเสริมเหล็ก(จำนวน ๒ จุด)บ้านหนองกก หมู่ที่ ๗	ส่วนโยธา, กองโยธา, กองช่าง, กองช่างสุขาภิบาล, กองประปา, สำนักช่าง, สำนักการช่าง		๑๕๐,๐๐๐.๐๐
๑๐. ก่อสร้างถนนคอนกรีตเสริมเหล็ก(จำนวน ๔ จุด) บ้านปอแดง หมู่ที่ ๔	ส่วนโยธา, กองโยธา, กองช่าง, กองช่างสุขาภิบาล, กองประปา, สำนักช่าง, สำนักการช่าง		๑๕๐,๐๐๐.๐๐
๑๑. ถมดินพร้อมวางท่อระบายน้ำหมู่ที่ ๑๐ (หน้าบ้านสารวัตรพร)	ส่วนโยธา, กองโยธา, กองช่าง, กองช่างสุขาภิบาล, กองประปา, สำนักช่าง, สำนักการช่าง		๑๕๐,๐๐๐.๐๐



อบต.ภูหลวง	หน่วยงานที่รับผิดชอบ	แหล่งที่มา	งบตามข้อบัญญัติ/ เทศบัญญัติ
๑๒. ก่อสร้างถนน คสล. หมู่ที่ ๘ (ขอย้างสระน้ำ วัด)	ส่วนโยธา, กองโยธา, กองช่าง, กองช่าง สุขาภิบาล, กองประปา, สำนักช่าง, สำนัก การช่าง		๑๕๐,๐๐๐.๐๐
๑๓. ก่อสร้างถนนหินคลุก หมู่ที่ ๙ (จากบ้านไร่ นายอำเภอ- บ้านนางน้อยชัยกิจ)	ส่วนโยธา, กองโยธา, กองช่าง, กองช่าง สุขาภิบาล, กองประปา, สำนักช่าง, สำนัก การช่าง		๑๕๐,๐๐๐.๐๐
๑๔. เจ็ดวันอันตราย (ปีใหม่)	สำนักปลัด อบจ., สำนักปลัดเทศบาล, สำนักงานปลัด อบต.		๒๐,๐๐๐.๐๐
๑๕. เจ็ดวันอันตราย(สงกรานต์)	สำนักปลัด อบจ., สำนักปลัดเทศบาล, สำนักงานปลัด อบต.		๒๐,๐๐๐.๐๐
๑๖. โครงการขับขี่ปลอดภัย ถูกกฎจราจร	สำนักปลัด อบจ., สำนักปลัดเทศบาล, สำนักงานปลัด อบต.		๒๐,๐๐๐.๐๐
ยุทธศาสตร์การพัฒนาด้านเศรษฐกิจ			
๑๗. จ้างงานนักเรียน นักศึกษาระหว่างปิดภาคเรียน	ส่วนการศึกษา, กองการศึกษา, กองส่งเสริม การศึกษาและวัฒนธรรม, กองการศึกษา ศาสนาและวัฒนธรรม, สำนักการศึกษา		๒๐,๐๐๐.๐๐
๑๘. ฝึกอบรมผู้ด้อยโอกาสและคนพิการภายใน ตำบลภูหลวง	สำนักปลัด อบจ., สำนักปลัดเทศบาล, สำนักงานปลัด อบต.		๒๐,๐๐๐.๐๐
๑๙. ส่งเสริมอาชีพของกลุ่มสตรีแม่บ้านตำบลภู หลวง	สำนักปลัด อบจ., สำนักปลัดเทศบาล, สำนักงานปลัด อบต.		๒๐,๐๐๐.๐๐
๒๐. ส่งเสริมสนับสนุนการขับเคลื่อนหมู่บ้านตาม หลักปรัชญาเศรษฐกิจพอเพียง	สำนักปลัด อบจ., สำนักปลัดเทศบาล, สำนักงานปลัด อบต.		๕๕,๐๐๐.๐๐
๒๑. สร้างอาชีพสร้างรายได้ตามแนวทางเศรษฐกิจ พอเพียง	สำนักปลัด อบจ., สำนักปลัดเทศบาล, สำนักงานปลัด อบต.		๒๐,๐๐๐.๐๐
ยุทธศาสตร์การพัฒนาศึกษา ศาสนา วัฒนธรรมและนันทนาการ			
๒๒. โครงการเรียนรู้นอกสถานที่ของ ศพด.สังกัด อบต.ภูหลวง (๓ แห่ง)	ส่วนการศึกษา, กองการศึกษา, กองส่งเสริม การศึกษาและวัฒนธรรม, กองการศึกษา ศาสนาและวัฒนธรรม, สำนักการศึกษา		๒๐,๐๐๐.๐๐
๒๓. พัฒนาศักยภาพครูผู้ดูแลเด็กและผู้ดูแลเด็ก ศพด. สังกัด อบต.ภูหลวง	ส่วนการศึกษา, กองการศึกษา, กองส่งเสริม การศึกษาและวัฒนธรรม, กองการศึกษา ศาสนาและวัฒนธรรม, สำนักการศึกษา		๑๐,๐๐๐.๐๐
๒๔. วันเด็กแห่งชาติประจำปี	ส่วนการศึกษา, กองการศึกษา, กองส่งเสริม การศึกษาและวัฒนธรรม, กองการศึกษา ศาสนาและวัฒนธรรม, สำนักการศึกษา		๓๐,๐๐๐.๐๐
๒๕. จัดงานประเพณีแห่เทียนเข้าพรรษา ประจำปี	ส่วนการศึกษา, กองการศึกษา, กองส่งเสริม การศึกษาและวัฒนธรรม, กองการศึกษา ศาสนาและวัฒนธรรม, สำนักการศึกษา		๑๐,๐๐๐.๐๐



อบต.ภูหลวง	หน่วยงานที่รับผิดชอบ	แหล่งที่มา	งบตามข้อบัญญัติ/ เทศบัญญัติ
๒๖. จัดงานสืบสานประเพณีลอยกระทงประจำปี	ส่วนการศึกษา, กองการศึกษา, กองส่งเสริมการศึกษาและวัฒนธรรม, กองการศึกษา ศาสนาและวัฒนธรรม, สำนักการศึกษา		๕๐,๐๐๐.๐๐
๒๗. จัดงานสงกรานต์วันผู้สูงอายุประจำปี	ส่วนการศึกษา, กองการศึกษา, กองส่งเสริมการศึกษาและวัฒนธรรม, กองการศึกษา ศาสนาและวัฒนธรรม, สำนักการศึกษา		๔๐,๐๐๐.๐๐
๒๘. โครงการเทศกาลไหมไทยที่โคราช	ส่วนการศึกษา, กองการศึกษา, กองส่งเสริมการศึกษาและวัฒนธรรม, กองการศึกษา ศาสนาและวัฒนธรรม, สำนักการศึกษา		๔๕,๐๐๐.๐๐
๒๙. งานฉลองวันชัยชนะท้าวสุรนารีและงานกาชาดอำเภอปักธงชัย	ส่วนการศึกษา, กองการศึกษา, กองส่งเสริมการศึกษาและวัฒนธรรม, กองการศึกษา ศาสนาและวัฒนธรรม, สำนักการศึกษา		๔๓,๐๐๐.๐๐
๓๐. อุดหนุนที่ทำการปกครองอำเภอปักธงชัย	สำนักปลัด อบจ., สำนักปลัดเทศบาล, สำนักงานปลัด อบต.		๑๐,๐๐๐.๐๐
๓๑. สร้างภูมิคุ้มกันทางสังคมให้เด็กและเยาวชนองค์กรปกครองส่วนท้องถิ่น(โตไปไม่โกง)	สำนักปลัด อบจ., สำนักปลัดเทศบาล, สำนักงานปลัด อบต.		๒๐,๐๐๐.๐๐
๓๒. เข้าค่ายพุทธบุตร (เยาวชนดี ศรีภูหลวง)	ส่วนการศึกษา, กองการศึกษา, กองส่งเสริมการศึกษาและวัฒนธรรม, กองการศึกษา ศาสนาและวัฒนธรรม, สำนักการศึกษา		๒๐,๐๐๐.๐๐
๓๓. ส่งเสริมภาษาต่างประเทศให้กับเด็กและเยาวชนในเขตตำบลภูหลวง	ส่วนการศึกษา, กองการศึกษา, กองส่งเสริมการศึกษาและวัฒนธรรม, กองการศึกษา ศาสนาและวัฒนธรรม, สำนักการศึกษา		๒๐,๐๐๐.๐๐
๓๔. ส่งเสริมการเรียนรู้อาเซียนสู่ชุมชน	ส่วนการศึกษา, กองการศึกษา, กองส่งเสริมการศึกษาและวัฒนธรรม, กองการศึกษา ศาสนาและวัฒนธรรม, สำนักการศึกษา		๒๐,๐๐๐.๐๐
๓๕. จัดทำทะเบียนภูมิปัญญาท้องถิ่น	ส่วนการศึกษา, กองการศึกษา, กองส่งเสริมการศึกษาและวัฒนธรรม, กองการศึกษา ศาสนาและวัฒนธรรม, สำนักการศึกษา		๕,๐๐๐.๐๐
๓๖. อุดหนุนอาหารเสริมนมเด็กนักเรียน	ส่วนการศึกษา, กองการศึกษา, กองส่งเสริมการศึกษาและวัฒนธรรม, กองการศึกษา ศาสนาและวัฒนธรรม, สำนักการศึกษา		๙๑๙,๖๗๒.๐๐
๓๗. อุดหนุนอาหารกลางวันนักเรียน	ส่วนการศึกษา, กองการศึกษา, กองส่งเสริมการศึกษาและวัฒนธรรม, กองการศึกษา ศาสนาและวัฒนธรรม, สำนักการศึกษา		๑,๔๔๔,๐๐๐.๐๐
๓๘. โครงการสนับสนุน ค่าใช้จ่ายในการจัดการศึกษาสำหรับ ศูนย์พัฒนาเด็กเล็ก	ส่วนการศึกษา, กองการศึกษา, กองส่งเสริมการศึกษาและวัฒนธรรม, กองการศึกษา ศาสนาและวัฒนธรรม, สำนักการศึกษา		๒๕๙,๙๐๐.๐๐



อบต.ภูหลวง	หน่วยงานที่รับผิดชอบ	แหล่งที่มา	งบตามข้อบัญญัติ/ เทศบัญญัติ
ยุทธศาสตร์การพัฒนาด้านสาธารณสุข			
๓๙. บริการการแพทย์ฉุกเฉินตำบลภูหลวง	สำนักปลัด อบจ., สำนักปลัดเทศบาล, สำนักงานปลัด อบต.		๔๕๐,๐๐๐.๐๐
๔๐. โครงการรณรงค์ฉีดวัคซีนป้องกันโรคพิษสุนัข บ้าและคุมกำเนิดสุนัขและแมว	สำนักปลัด อบจ., สำนักปลัดเทศบาล, สำนักงานปลัด อบต.		๓๐,๐๐๐.๐๐
๔๑. โครงการเข้าร่วมแข่งขันกีฬาท้องถิ่นสัมพันธ์ ประจำปี	ส่วนการศึกษา, กองการศึกษา, กองส่งเสริม การศึกษาและวัฒนธรรม, กองการศึกษา ศาสนาและวัฒนธรรม, สำนักการศึกษา		๓๐,๐๐๐.๐๐
๔๒. อุดหนุนคณะกรรมการหมู่บ้านตามแนวทางการ ดำเนินโครงการพระราชดำริด้านสาธารณสุข	สำนักปลัด อบจ., สำนักปลัดเทศบาล, สำนักงานปลัด อบต.		๒๐๐,๐๐๐.๐๐
ยุทธศาสตร์การพัฒนากิจการเมืองและการบริหารจัดการบ้านเมืองที่ดี			
๔๓. ฝึกอบรมและศึกษาดูงานเพื่อเพิ่มศักยภาพ พนักงานลูกจ้างสมาชิกสภา อบต. และผู้นำชุมชน	สำนักปลัด อบจ., สำนักปลัดเทศบาล, สำนักงานปลัด อบต.		๒๓๐,๐๐๐.๐๐
๔๔. จัดเก็บภาษีอากรเคลื่อนที่	ส่วนการคลัง, กองคลัง, สำนักคลัง		๔,๐๐๐.๐๐
๔๕. จัดทำแผนที่ภาษี	ส่วนโยธา, กองโยธา, กองช่าง, กองช่าง สุขาภิบาล, กองประปา, สำนักช่าง, สำนัก การช่าง		๕๐,๐๐๐.๐๐
๔๖. ประชาสัมพันธ์การปฏิบัติงานของ อบต. (อบต. สัญจร)	สำนักปลัด อบจ., สำนักปลัดเทศบาล, สำนักงานปลัด อบต.		๑๐,๐๐๐.๐๐
๔๗. ฝึกอบรมคุณธรรม จริยธรรม แก่ผู้บริหาร สมาชิกสภาและพนักงานองค์การบริหารส่วนตำบล	สำนักปลัด อบจ., สำนักปลัดเทศบาล, สำนักงานปลัด อบต.		๑๐,๐๐๐.๐๐
๔๘. การจัดการเลือกตั้งขององค์กรปกครองส่วน ท้องถิ่นตามที่กฎหมายกำหนด	สำนักปลัด อบจ., สำนักปลัดเทศบาล, สำนักงานปลัด อบต.		๕๐๐,๐๐๐.๐๐
๔๙. โครงการฝึกอบรมไฟฟ้าและหมอกควัน	สำนักปลัด อบจ., สำนักปลัดเทศบาล, สำนักงานปลัด อบต.		๒๐,๐๐๐.๐๐
ยุทธศาสตร์การพัฒนาด้านทรัพยากรธรรมชาติและสิ่งแวดล้อม			
๕๐. ส่งเสริมการปลูกหญ้าแฝกตามแนวทาง พระราชดำริ	ส่วนส่งเสริมการเกษตร		๑๕,๐๐๐.๐๐
๕๑. ส่งเสริมการคัดแยกขยะในชุมชน	ส่วนส่งเสริมการเกษตร		๕๐,๐๐๐.๐๐
๕๒. ส่งเสริมการปลูกป่าชุมชนตำบลภูหลวง	ส่วนส่งเสริมการเกษตร		๒๐,๐๐๐.๐๐
๕๓. ดูแลต้น มะสีกดีสี่กษยามินทร์	ส่วนส่งเสริมการเกษตร		๑๐,๐๐๐.๐๐
๕๔. สำรวจและจัดทำฐานข้อมูลทรัพยากรท้องถิ่น	ส่วนส่งเสริมการเกษตร		๑๐,๐๐๐.๐๐
รวม			๑๓,๓๗๘,๗๗๒.๐๐

ข้อมูล ณ ๒๒/๐๔/๒๕๖๒



รายงานโครงการที่เบิกจ่าย ปี ๒๕๖๒

อบต.ภูหลวง

อบต.ภูหลวง ปักธงชัย จ.นครราชสีมา				
ชื่อโครงการ	คู่สัญญา	วันที่เริ่มสัญญา	ระยะเวลาดำเนินงาน (วัน)	วงเงินตามสัญญา (บาท)
ยุทธศาสตร์การพัฒนาด้านสังคม				
๑. แข่งขันกีฬาด้านยาเสพติด (ภูหลวงคัพ)	๑ ๖๐/๒๕๖๒	๑๕/๐๒/๒๕๖๒	๑๐	๑๓๓,๙๙๖.๐๐
ยุทธศาสตร์การพัฒนาด้านโครงสร้างพื้นฐาน				
๒. เจ็ดวันอันตราย (ปีใหม่)	๑ ๔๑/๒๕๖๒	๑๗/๐๒/๒๕๖๑	๑๗	๑๔,๕๕๐.๐๐
๓. เจ็ดวันอันตราย(สงกรานต์)	๑ ๑๐๑/๒๕๖๒	๐๑/๐๔/๒๕๖๒	๑๗	๑๐,๗๕๐.๐๐
๔. โครงการขับขี่ปลอดภัย ถูกกฎจราจร	๑ ๒๓/๒๕๖๒	๑๙/๑๑/๒๕๖๑	๙	๑๙,๓๒๗.๐๐
ยุทธศาสตร์การพัฒนาด้านเศรษฐกิจ				
๕. ส่งเสริมอาชีพของกลุ่มสตรีแม่บ้านตำบลภูหลวง	๑ ๕๖/๒๕๖๒	๐๗/๐๒/๒๕๖๒	๗	๑๒,๐๐๐.๐๐
๖. สร้างอาชีพสร้างรายได้ตามแนวทางเศรษฐกิจพอเพียง	๑ ๕๔/๒๕๖๒	๐๑/๐๒/๒๕๖๒	๖	๑๘,๕๕๐.๐๐
ยุทธศาสตร์การพัฒนาศึกษา ศาสนา วัฒนธรรมและนันทนาการ				
๗. วันเด็กแห่งชาติประจำปี	๑ ๔๖/๒๕๖๒	๐๗/๐๑/๒๕๖๒	๖	๓๐,๐๐๐.๐๐
๘. จัดงานสืบสานประเพณีลอยกระทงประจำปี	๑ ๒๒/๒๕๖๒	๑๕/๑๑/๒๕๖๑	๗	๒๕,๐๐๐.๐๐
๙. จัดงานสงกรานต์วันผู้สูงอายุประจำปี	๑ ๙๒/๒๕๖๒	๐๔/๐๔/๒๕๖๒	๙	๓๘,๔๘๐.๖๐
๑๐. โครงการเทศกาลไหมไทยที่โคราช	๑ ๒๖/๒๕๖๒	๑๑/๑๒/๒๕๖๑	๖	๔๕,๐๐๐.๐๐
๑๑. งานฉลองวันชัยชนะท้าวสุรนารีและงานกาชาดอำเภอปักธงชัย	๑ ๘๕/๒๕๖๒	๑๙/๐๓/๒๕๖๒	๖	๓๒,๘๐๐.๐๐
๑๒. สร้างภูมิคุ้มกันทางสังคมให้เด็กและเยาวชนองค์กรปกครองส่วนท้องถิ่น(โตไปไม่โกง)	๑ ๔๙/๒๕๖๒	๑๘/๐๑/๒๕๖๒	๕	๒๐,๐๐๐.๐๐
ยุทธศาสตร์การพัฒนาด้านสาธารณสุข				
๑๓. โครงการรณรงค์ฉีดวัคซีนป้องกันโรคพิษสุนัขบ้าและคุมกำเนิดสุนัขและแมว	๑ ๘๕/๒๕๖๒	๑๒/๐๓/๒๕๖๒	๑๕	๒๙,๙๕๐.๐๐
ยุทธศาสตร์การพัฒนากิจการเมืองและการบริหารจัดการบ้านเมืองที่ดี				
๑๔. ฝึกอบรมและศึกษาดูงานเพื่อเพิ่มศักยภาพพนักงานลูกจ้างสมาชิกสภา อบต. และผู้นำชุมชน	๑ ๒๗/๒๕๖๒	๑๑/๑๒/๒๕๖๑	๑๓	๒๐๓,๒๕๐.๐๐
๑๕. จัดทำแผนที่ภาษี	๑ ๑๐/๒๕๖๒	๐๕/๑๐/๒๕๖๑	๑๙๔	๔๘,๐๐๐.๐๐



ชื่อโครงการ	คู่สัญญา	วันที่เริ่มสัญญา	ระยะเวลา ดำเนินงาน (วัน)	วงเงินตามสัญญา (บาท)
๑๖. โครงการฝึกอบรมไฟฟ้าและหมอกควัน	๑ ๖๔/๒๕๖๒	๒๒/๐๒/๒๕๖๒	๖	๑๔,๘๐๐.๐๐
ยุทธศาสตร์การพัฒนาด้านทรัพยากรธรรมชาติและสิ่งแวดล้อม				
๑๗. ส่งเสริมการคัดแยกขยะในชุมชน	๑ ๕๒/๒๕๖๒	๐๑/๐๒/๒๕๖๒	๒๐	๕๐,๐๐๐.๐๐
๑๘. คู่มือต้น มเหล็กดี๊สักสยามินทร์	๑ ๑๗/๒๕๖๒	๐๘/๑๑/๒๕๖๑	๖	๙,๙๐๐.๐๐
รวม				๗๕๖,๓๕๓.๖๐

ข้อมูล ณ ๒๒/๐๔/๒๕๖๒



ส่วนที่ ๓ การเบิกจ่ายงบประมาณปี ๒๕๖๒

ยุทธศาสตร์	งบปกติ		เงินสะสม		รวม	
	จำนวนเงิน	ร้อยละ	จำนวนเงิน	ร้อยละ	จำนวนเงิน	ร้อยละ
๑. ยุทธศาสตร์การพัฒนาด้านแหล่งน้ำ	-	-	-	-	-	-
๒. ยุทธศาสตร์การพัฒนาด้านสังคม	๑๓๓,๙๙๖.๐๐	๑๗.๗๒	-	-	๑๓๓,๙๙๖.๐๐	
๓. ยุทธศาสตร์การพัฒนาด้านโครงสร้างพื้นฐาน	๔๔,๖๒๗.๐๐	๕.๙๐	-	-	๔๔,๖๒๗.๐๐	
๔. ยุทธศาสตร์ การพัฒนา ด้านเศรษฐกิจ	๓๐,๕๕๐.๐๐	๔.๐๔	-	-	๓๐,๕๕๐.๐๐	
๕. ยุทธศาสตร์การพัฒนาด้านการศึกษา ศาสนาวัฒนธรรม และนันทนาการ	๑๙๑,๒๘๐.๖๐	๒๕.๒๙	-	-	๑๙๑,๒๘๐.๖๐	
๖. ยุทธศาสตร์ด้านสาธารณสุขและสุขภาพอนามัยของประชาชน	๒๙,๙๕๐.๐๐	๓.๙๖	-	-	๒๙,๙๕๐.๐๐	
๗. ยุทธศาสตร์การพัฒนาด้านการเมืองและการบริหารจัดการบ้านเมืองที่ดี	๒๖๖,๐๕๐.๐๐	๓๕.๑๘	-	-	๒๖๖,๐๕๐.๐๐	
๘. ยุทธศาสตร์การพัฒนาด้านเกษตรอินทรีย์	-	-	-	-	-	-
๙. ยุทธศาสตร์การพัฒนาด้านทรัพยากรธรรมชาติและสิ่งแวดล้อม	๕๙,๙๐๐.๐๐	๗.๙๒	-	-	๕๙,๙๐๐.๐๐	
๑๐. ยุทธศาสตร์ด้านการพัฒนาแหล่งท่องเที่ยว	-	-	-	-	-	-
รวม	๗๕๖,๓๕๓.๖๐	๑๐๐.๐๐	-	-	๗๕๖,๓๕๓.๖๐	๑๐๐.๐๐

ส่วนที่ ๔ ผลการดำเนินงานตามโครงการที่ได้รับเงินอุดหนุนเฉพาะกิจประจำปี ๒๕๖๑

โครงการ	ผลการดำเนินงาน			งบประมาณ	
	ดำเนินการแล้วเสร็จ	อยู่ในระหว่างดำเนินการ	ยังไม่ได้ดำเนินการ	งบประมาณที่ได้รับ	งบประมาณที่เบิกจ่ายไป
-	-	-	-	-	-
			รวม	-	-

ส่วนที่ ๕ ปัญหาและอุปสรรคในการปฏิบัติงาน

ปัญหาด้านทรัพยากร

จากการดำเนินการตามแผนพัฒนาสี่ปี ๒๕๖๒ โดยดำเนินการตามโครงการต่างๆ ปัญหาด้านทรัพยากร ที่พบเกี่ยวกับการดำเนินการคือ

๑. การดำเนินโครงการตามแผนพัฒนาสี่ปี ที่เป็นโครงการขนาดใหญ่ ไม่สามารถดำเนินโครงการได้เอง จึงต้องเสนอขอของบประมาณจากหน่วยงานอื่น เช่น กรมส่งเสริมการปกครองท้องถิ่น อบจ. นครราชสีมา เป็นต้น แต่เนื่องจากเป็นงบประมาณของหน่วยงานอื่นซึ่งดุลพินิจในการดำเนินโครงการก็ขึ้นอยู่กับหน่วยงานเจ้าของงบประมาณ จึงเป็นปัจจัยภายนอกที่ไม่สามารถควบคุมได้

ปัญหาด้านข้อมูลกฎหมาย ระเบียบปฏิบัติที่เกี่ยวข้อง

จากการดำเนินโครงการตามแผนพัฒนาสี่ปี มักพบปัญหาเรื่องของการดำเนินการตามระเบียบกฎหมายที่กำหนด ซึ่งกฎหมายระเบียบ หลักเกณฑ์และหนังสือสั่งการ ของท้องถิ่นมีเป็นจำนวนมาก ทำให้การดำเนินโครงการมีความสับสนเสี่ยง ทำให้เกิดปัญหาความสับสนในแนวทางปฏิบัติเนื่องจากการตีความในข้อกฎหมายที่แตกต่างกัน เช่น ภารกิจถ่ายโอน ที่ต้องศึกษาทำความเข้าใจในการปฏิบัติงาน ซึ่งมีอำนาจหน้าที่ที่ท้องถิ่นได้รับการถ่ายโอนลงมา แต่ท้องถิ่นขาดความเชี่ยวชาญ ดังนั้นจึงต้องศึกษากฎหมายระเบียบที่เกี่ยวข้องกับอำนาจหน้าที่ เป็นต้น

ปัญหาด้านบุคลากร

เนื่องจากบุคลากรของท้องถิ่นมีอยู่จำกัด ทำให้การปฏิบัติงานด้านที่ได้รับมอบหมายมีมากกว่างาน นอกเหนือจากอำนาจหน้าที่ เจ้าหน้าที่จึงอาจไม่มีความเชี่ยวชาญเท่ากับหน่วยงานที่ดำเนินการเฉพาะทางโดยตรง ยกตัวอย่างเช่น การปฏิบัติงานที่เกี่ยวข้องกับงานสาธารณสุข หรือโครงการทางด้านสาธารณสุข มอบหมายให้เจ้าหน้าที่ ที่มีความรู้ความเชี่ยวชาญด้านการเกษตรเป็นผู้รับผิดชอบ ซึ่งการดำเนินโครงการต่างๆ ที่เกี่ยวข้องกับด้านสาธารณสุขซึ่งเป็นเรื่องที่ต้องให้ความสำคัญ เนื่องจากเป็นการดำเนินการเพื่อรักษาสุขภาพอนามัยของประชาชนในท้องถิ่น เช่น การควบคุมโรคติดต่อ การส่งเสริมสุขภาพอนามัย

ส่วนที่ ๓

สรุปผลการติดตามและประเมินผล

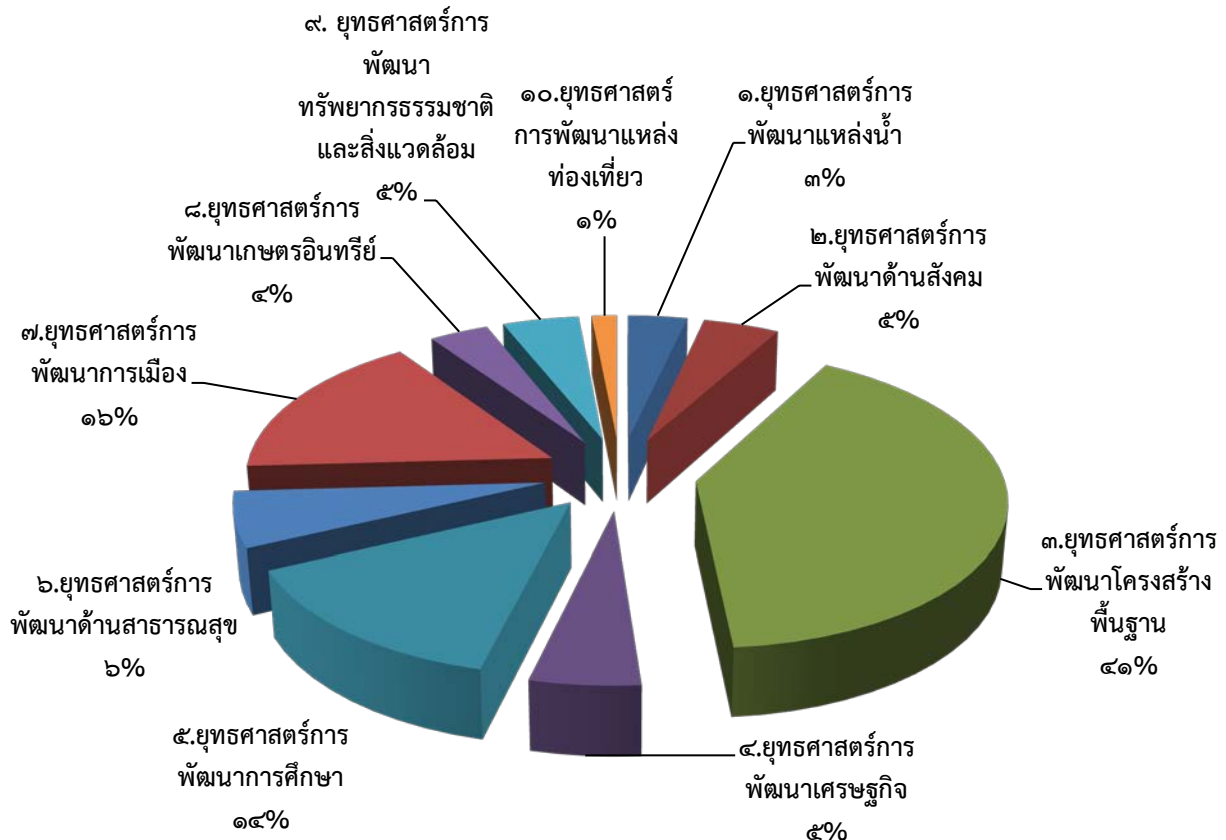
จากการติดตามและประเมินผลแผนยุทธศาสตร์การพัฒนาและแผนพัฒนาสี่ปี ประจำปีงบประมาณ พ.ศ. ๒๕๖๒ สามารถนำมาสรุปเป็นแต่ละด้านได้ ดังนี้

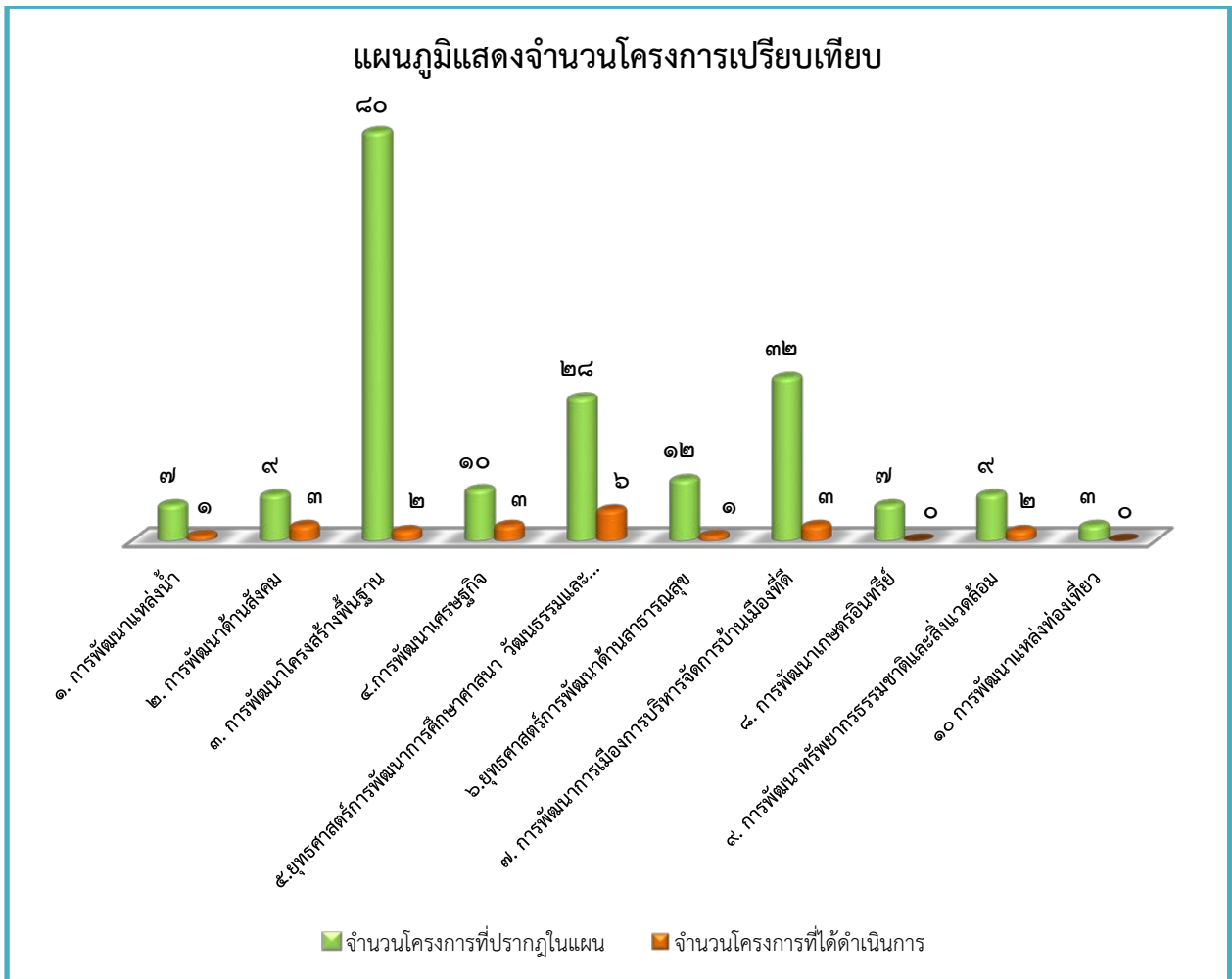
๑. ด้านความสำเร็จในการดำเนินการขับเคลื่อนตามยุทธศาสตร์การพัฒนา

จากการดำเนินงานตามยุทธศาสตร์การพัฒนาในปีงบประมาณ พ.ศ. ๒๕๖๒ ซึ่งดำเนินการขับเคลื่อนยุทธศาสตร์โดยกำหนดโครงการบรรจุไว้ในแผนพัฒนาสี่ปี แยกเป็นรายยุทธศาสตร์ สามารถแสดงสัดส่วนเปรียบเทียบได้ดังนี้

จากแผนภูมิทำให้พบว่า ยุทธศาสตร์ที่มีจำนวนโครงการมากที่สุด คือ ยุทธศาสตร์ที่ ๓ ด้านโครงสร้างพื้นฐาน คิดเป็นร้อยละ ๔๑ ลำดับที่สองคือ ยุทธศาสตร์ที่ ๒ ด้านการพัฒนาการเมืองและการบริหารจัดการบ้านเมืองที่ดี คิดเป็นร้อยละ ๑๖ และยุทธศาสตร์ด้านศึกษา ศาสนา วัฒนธรรมและนันทนาการ คิดเป็นร้อยละ ๑๔ และยุทธศาสตร์อื่นๆ ตามลำดับที่ปรากฏในแผนภูมิ โดยยุทธศาสตร์ที่มีโครงการบรรจุไว้ในแผนพัฒนาสี่ปีน้อยที่สุดได้แก่ยุทธศาสตร์การพัฒนาแหล่งท่องเที่ยว คิดเป็นร้อยละ ๑

แผนภูมิแสดงโครงการที่ปรากฏในแผนพัฒนาสี่ปี พ.ศ. ๒๕๖๒

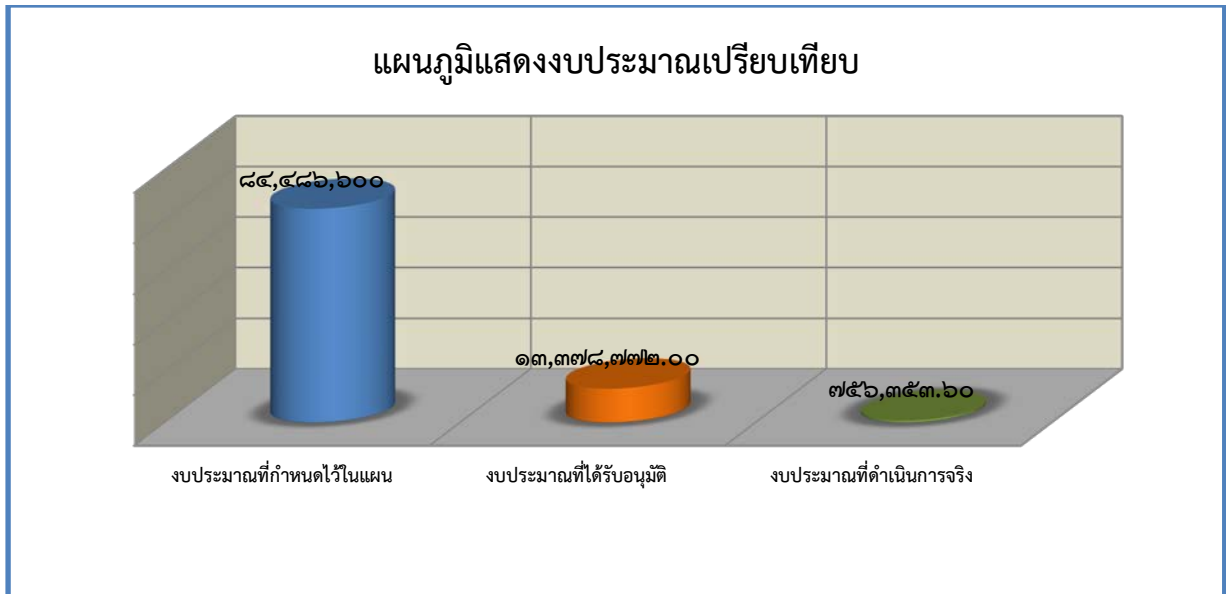




จากการนำโครงการต่างๆ มาบรรจุไว้ในแผนพัฒนาสี่ปี สามารถดำเนินการได้หลายวิธีได้แก่ การเสนอจากที่ประชุมประชาคม ซึ่งมาจากการรับฟังความคิดเห็นของประชาชน จากแผนพัฒนาหมู่บ้าน และจากการเสนอของหน่วยงานต่างๆ ที่เกี่ยวข้องทั้งในองค์การบริหารส่วนตำบลภูหลวงและหน่วยงานภายนอก และมาจากนโยบายของผู้บริหาร โดยผ่านการพิจารณาจากหลายฝ่าย เริ่มตั้งแต่การยกร่างแผนยุทธศาสตร์การและแผนพัฒนาสี่ปี โดยคณะกรรมการสนับสนุนการจัดทำแผนพัฒนาท้องถิ่น รวบรวมและนำเสนอร่างแผนต่อคณะกรรมการพัฒนาท้องถิ่น เป็นคณะกรรมการชุดกลั่นกรองและจัดทำลำดับความสำคัญในการดำเนินโครงการต่างๆ จากนั้นนำเสนอต่อคณะผู้บริหารและผู้บริหารนำเสนอต่อสภา เพื่อให้สภา ได้พิจารณาเห็นชอบ แล้วจึงประกาศใช้แผนดังกล่าว

โดยสถิติตามกราฟดังกล่าว โครงการด้านโครงสร้างพื้นฐานจะมีจำนวนโครงการที่สูงกว่ายุทธศาสตร์ด้านอื่นๆ ซึ่งงบประมาณตามโครงการในยุทธศาสตร์โครงสร้างพื้นฐานดังกล่าวมีความเหลื่อมล้ำกับงบประมาณที่ได้รับค่อนข้างสูง และสามารถดำเนินการได้น้อยเมื่อเทียบกับจำนวนโครงการที่ได้กำหนด

๒. ด้านความสำเร็จในการดำเนินการตามแผนพัฒนาสี่ปี พ.ศ. ๒๕๖๒
รอบที่ ๑ ประจำเดือน เมษายน ๒๕๖๒



ข้อเสนอแนะของคณะกรรมการติดตามและประเมินผลแผนพัฒนาท้องถิ่น

๑. การติดตามประเมินผลต้องปรับปรุงเปลี่ยนแปลงไปตามระเบียบที่กระทรวงมหาดไทยกำหนด
๒. การเสนอโครงการควรสอดคล้องกับงบประมาณที่มีอยู่
๓. เสนอให้บูรณาการการทำงานร่วมกันทุกฝ่าย
๔. เสนอให้หารือ เรื่องงบประมาณท้องถิ่นต่อการกำหนดโครงการต่างๆ ไว้ในแผน เพื่อให้การวางแผนมีประสิทธิภาพเพิ่มมากขึ้น โดยเสนอต่อคณะกรรมการพัฒนาท้องถิ่นพิจารณาเสนอต่อสภาองค์การบริหารส่วนตำบลภูหลวง ต่อไป

ประมวลาภาพการปฏิบัติงานโครงการ กิจกรรมต่างๆ
ประจำปีงบประมาณ พ.ศ. ๒๕๖๒

ยุทธศาสตร์การพัฒนาด้านสังคม

๑. แข่งขันกีฬาต้านยาเสพติด (ภูหลวงคัพ)



ยุทธศาสตร์การพัฒนาด้านโครงสร้างพื้นฐาน

๒. เจ็ดวันอันตราย (ปีใหม่)





๓. เจ็ดวันอันตราย(สงกรานต์)



๔. โครงการขับขี่ปลอดภัย ถูกกฎจราจร



ยุทธศาสตร์การพัฒนาด้านเศรษฐกิจ

๕. ส่งเสริมอาชีพของกลุ่มสตรีแม่บ้านตำบลลพหลวง



๖. สร้างอาชีพสร้างรายได้ตามแนวทางเศรษฐกิจพอเพียง



ยุทธศาสตร์การพัฒนาศึกษา ศาสนา วัฒนธรรมและนันทนาการ
๗. วันเด็กแห่งชาติประจำปี





๘. จัดงานสืบสานประเพณีลอยกระทงประจำปี



๙. จัดงานสงกรานต์วันผู้สูงอายุประจำปี



๑๐. โครงการเทศกาลไหมไทยที่โคราช



๑๑. งานฉลองวันชัยชนะทำยุทธนาธิ์และงานกาชาดอำเภอปักธงชัย





๑๒. สร้างภูมิคุ้มกันทางสังคมให้เด็กและเยาวชนองค์กรปกครองส่วนท้องถิ่น(โตไปไม่โกง)



ยุทธศาสตร์การพัฒนาด้านสาธารณสุข

๑๓. โครงการรณรงค์ฉีดวัคซีนป้องกันโรคพิษสุนัขบ้าและคุมกำเนิดสุนัขและแมว





ยุทธศาสตร์การพัฒนาการเมืองและการบริหารจัดการบ้านเมืองที่ดี

๑๔. ฝึกอบรมและศึกษาดูงานเพื่อเพิ่มศักยภาพพนักงานลูกจ้างสมาชิกสภา อบต. และผู้นำชุมชน



๑๖. โครงการฝึกอบรมไฟฟ้าและหมอกควัน



๑๗. ส่งเสริมการคัดแยกขยะในชุมชน





ภาคผนวก



แบบที่ ๓/๒ แบบประเมินความพึงพอใจต่อผลการดำเนินงานของ อบต.ภูหลวง ในภาพรวม

คำชี้แจง แบบที่ ๓/๒ เป็นแบบสำรวจความพึงพอใจของประชาชนต่อการดำเนินงานขององค์การบริหารส่วนตำบล ภูหลวง ในภาพรวม โดยกำหนดให้มีการเก็บข้อมูลปีละ ๑ ครั้ง หลังจากสิ้นสุดปีงบประมาณ

ส่วนที่ ๑ ข้อมูลทั่วไป

๑. เพศ (๑) ชาย (๒) หญิง
๒. อายุ (๑) ต่ำกว่า ๒๐ ปี (๒) ๒๐ - ๓๐ ปี (๓) ๓๑ - ๔๐ ปี
(๔) ๔๑ - ๕๐ ปี (๕) ๕๑ - ๖๐ ปี (๖) มากกว่า ๖๐ ปี
๓. การศึกษา (๑) ประถมศึกษา (๒) มัธยมศึกษาหรือเทียบเท่า (๓) อนุปริญญา หรือเทียบเท่า
(๔) ปริญญาตรี (๕) สูงกว่าปริญญาตรี (๖) อื่นๆ
๔. อาชีพหลัก (๑) รับราชการ (๒) เอกชน/รัฐวิสาหกิจ (๓) ค้าขาย ธุรกิจส่วนตัว
(๔) รับจ้าง (๕) นักเรียนนักศึกษา (๖) เกษตรกร
(๗) อื่นๆ (ระบุ).....

ส่วนที่ ๒ ความพึงพอใจต่อผลการดำเนินงานขององค์การบริหารส่วนตำบลภูหลวง

๕. ท่านมีความพึงพอใจต่อผลการดำเนินงานขององค์การบริหารส่วนตำบลภูหลวงในภาพรวมมากน้อยเพียงใด

ประเด็น	พอใจมาก	พอใจ	ไม่พอใจ
๑. มีการเปิดโอกาสให้ประชาชนมีส่วนร่วมในโครงการ/กิจกรรม			
๒. มีการประชาสัมพันธ์ให้ประชาชนรับรู้ข้อมูลของโครงการ/กิจกรรม			
๓. มีการเปิดโอกาสให้ประชาชนแสดงความคิดเห็นในโครงการ/กิจกรรม			
๔. มีการรายงานผลการดำเนินงานของโครงการ/กิจกรรมให้ประชาชนทราบ			
๕. การเปิดโอกาสให้ประชาชนตรวจสอบการดำเนินโครงการ/กิจกรรม			
๖. การดำเนินงานเป็นไปตามระยะเวลาที่กำหนด			
๗. ผลการดำเนินโครงการ/กิจกรรมนำไปสู่การแก้ไขปัญหาของประชาชนในท้องถิ่น			
๘. ประโยชน์ที่ประชาชนได้รับจากการดำเนินโครงการ/กิจกรรม			
ภาพรวม			