

ทำเนียบคณะผู้บริหาร



นายมนตรี กรกิง
นายกองค์การบริหารส่วนตำบลภูหลวง



นายเชาว์ เกิดมงคล
รองนายกองค์การบริหารส่วนตำบลภูหลวง



นายบุญช่วย กระจายกิ่ง
รองนายกองค์การบริหารส่วนตำบลภูหลวง



นายวันชัย แบนสำโรง
เลขานุการ นายก อบต.

ทำเนียบสภาและสมาชิกสภาองค์การบริหารส่วนตำบลภูหลวง (ชุดปัจจุบัน)



นายพีรพล งอนกั้ง
รองประธานสภาองค์การบริหารส่วนตำบลภูหลวง



นายสมัย ทรงศีล
ประธานสภาองค์การบริหารส่วนตำบลภูหลวง



นายสุพร วงศ์ณรัตน์
เลขาธิการสภาองค์การบริหารส่วนตำบลภูหลวง



นายบุญสม ทองสร้อย
ส.อบต. หมู่ 1



นางเจี๋ย พลอยฉิมพลี
ส.อบต. หมู่ 1



นายสมัย ทรงศีล
ส.อบต. หมู่ 6



นางศุภราญา รักคำโรง
ส.อบต. หมู่ 6



นายนพดล จักขุคำ
ส.อบต. หมู่ 2



นายประนอม เจริญสร้อย
ส.อบต. หมู่ 2



นายคงเดช ย่อมจะโปะ
ส.อบต. หมู่ 7



นายพีรพล งอนกั้ง
ส.อบต. หมู่ 7



นางลำดวน ฝออนพรมารช
ส.อบต. หมู่ 3



นายดัด ทอนจังหวรีด
ส.อบต. หมู่ 3



นายนอง จามเกษม
ส.อบต. หมู่ 8



นางประนอม ขาวพรม
ส.อบต. หมู่ 8



นายทวีศักดิ์ ร้อยกั้ง
ส.อบต. หมู่ 4



นายละมัย ฉะกระโทก
ส.อบต. หมู่ 4



นางกตุติยา อินกั้ง
ส.อบต. หมู่ 9



นายพิณ พงษ์จะโปะ
ส.อบต. หมู่ 1



นายสมบัติ ผสมมี
ส.อบต. หมู่ 5



นายยม สวานฉิมพลี
ส.อบต. หมู่ 5



- ๒ นางอัมพร กอมกั้ง
ส.อบต. หมู่ 10



นางปราณี คุ่มมิตร
ส.อบต. หมู่ 10

รายงานผลการดำเนินงานประจำปี พ.ศ. ๒๕๖๐

องค์การบริหารส่วนตำบลภูหลวง อำเภอปักธงชัย จังหวัดนครราชสีมา

๑. สภาพทั่วไป

๑.๑. ที่ตั้ง

องค์การบริหารส่วนตำบลภูหลวงตั้งอยู่ทางทิศตะวันออกเฉียงใต้ของอำเภอปักธงชัย ตั้งอยู่ห่างจากที่ว่าการอำเภอปักธงชัยประมาณ ๑๘ กิโลเมตร ตั้งอยู่ห่างจากศาลากลางจังหวัดนครราชสีมาประมาณ ๕๐ กิโลเมตร

อาณาเขตติดต่อ

ทิศเหนือ	ติดต่อกับ	เทศบาลตำบลบ่อปลาทอง , อบต.จิว,อบต.ตูม	อำเภอปักธงชัย
ทิศใต้	ติดต่อกับ	อบต.อุดมทรัพย์	อำเภอวังน้ำเขียว
ทิศตะวันออก	ติดต่อกับ	อบต.สระแกรราช	อำเภอปักธงชัย
ทิศตะวันตก	ติดต่อกับ	เทศบาลลำนางแก้ว	อำเภอปักธงชัย

๑.๒ เนื้อที่

องค์การบริหารส่วนตำบลภูหลวง มีเนื้อที่ทั้งหมดประมาณ ๙๖ ตารางกิโลเมตร หรือประมาณ ๖๐,๐๐๐ ไร่ หรือคิดเป็นร้อยละ ๒.๖๑ ของพื้นที่ทั้งอำเภอปักธงชัย

๑.๓ ลักษณะภูมิประเทศ

สภาพพื้นที่โดยทั่วไปของตำบลภูหลวงไปเป็นลูกคลื่นลอนลาดถึงลอนชันเล็กน้อย มีความสูง ๓๐๐ - ๔๐๐ เมตร จากระดับน้ำทะเล โดยแบ่งพื้นที่ออกเป็น ๓ ลักษณะ

๑. พื้นที่ราบ พื้นที่ราบในที่นี้หมายถึง พื้นที่ราบบนที่ตอนในเขตพื้นที่อาศัยน้ำฝน เป็นที่ราบบนที่ตอนสลับลูกคลื่นลอนตื้นจะมีความสูงต่ำกว่า ๓๐๐ เมตร จากระดับน้ำทะเล จะอยู่ทางทิศตะวันออกของบ้านหนองกก หมู่ที่ ๗ มีพื้นที่ประมาณ ๑ % ของพื้นที่ทั้งตำบล

๒. พื้นที่ตอนสลับลูกคลื่น พบว่าเป็นพื้นที่ส่วนมากของตำบล พบในทุกหมู่บ้านประมาณ ๗๘ % ของพื้นที่ทั้งตำบล

๓. พื้นที่ภูเขา มีภูเขาอยู่ ๓ ลูก มีพื้นที่เกือบครอบคลุมเกือบทุกหมู่บ้าน ประมาณ ๒๑ % ของพื้นที่ทั้งตำบล ได้แก่ เขาล้อมฟาง อยู่ในเขตหมู่ที่ ๓ เขาภูหลวง อยู่ในเขตหมู่ที่ ๔ และหมู่ที่ ๖ เขากะบุด อยู่ในเขตหมู่ที่ ๒ ลักษณะภูเขาเป็นป่าโปร่ง ต้นไม้ไม่ใหญ่มากนัก

๑.๔ สภาพภูมิอากาศ

เนื่องจากตำบลภูหลวง มีลักษณะเป็นที่ราบสูง มีภูเขาล้อมรอบ ดังนั้น ลักษณะภูมิอากาศจึงมีอากาศร้อนจัดในฤดูร้อน และหนาวจัดในฤดูหนาว สำหรับในฤดูฝนในบางปี จะมีฝนทิ้งช่วงบ้างในฤดูกาลเพาะปลูก แต่ในบางปีก็มีฝนตกมากจนเกิดน้ำท่วม ผลผลิตการเกษตรได้รับความเสียหาย จากสถิติปริมาณน้ำฝนย้อนหลัง ๑๐ ปี พบว่า ฝนจะเริ่มตก

ตั้งแต่เดือนมีนาคมไปจนถึงเดือนตุลาคมและฝนจะทิ้งช่วงในเดือนพฤศจิกายนถึงเดือนกุมภาพันธ์ โอกาสที่จะมีฝนตกในรอบปีประมาณ ๘๐ วัน โดยแบ่งฤดูกาลออกเป็น ๓ ฤดู คือ

ฤดูร้อน	เริ่มตั้งแต่กลางเดือนกุมภาพันธ์ถึงกลางเดือนพฤษภาคม
ฤดูฝน	เริ่มตั้งแต่กลางเดือนพฤษภาคมถึงกลางเดือนตุลาคม
ฤดูหนาว	เริ่มตั้งแต่กลางเดือนตุลาคมถึงกลางเดือนกุมภาพันธ์

๑.๕ สภาพอุณหภูมิ

ตั้งแต่เดือนมีนาคมถึงพฤษภาคม อุณหภูมิเฉลี่ยรายเดือนจะสูง เพราะอากาศร้อนจัด อุณหภูมิสูงสุดเฉลี่ย ๓๕ องศาเซลเซียส และเดือนตุลาคม - กุมภาพันธ์ อุณหภูมิจะลดลง โดยจะลดมากในเดือนธันวาคม - มกราคม

๑.๖ ประชากร

ปัจจุบันมีประชากรรวมทั้งสิ้น ๕,๗๖๔ คน เป็นชาย ๒,๘๙๔ คน หญิง ๒,๘๗๐ คน มีความหนาแน่นเฉลี่ยต่อพื้นที่ ๙๖ ตารางกิโลเมตร เท่ากับ (๖๐.๒๘) ๖๐ คน/ตารางกิโลเมตร จำนวนครัวเรือน ๑,๘๗๒ หลังคา แยกเป็นดังนี้

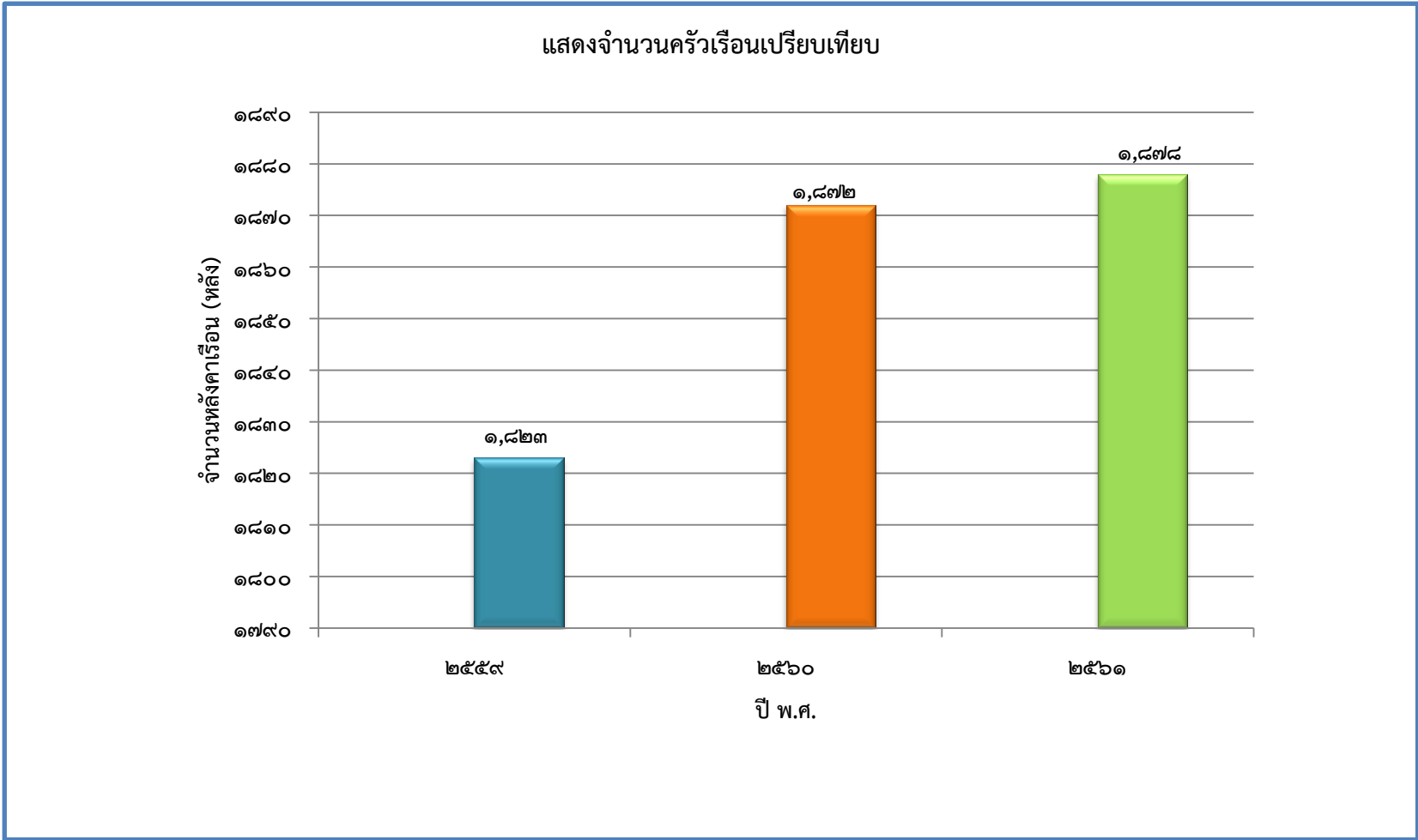
หมู่ที่	ชื่อบ้าน	จำนวนครัวเรือน (หลังคา)	จำนวนประชากร (คน)		รวม
			ชาย	หญิง	
๑	บ้านโนนแดง	๑๕๖	๒๒๒	๒๐๒	๔๒๔
๒	บ้านหนองนกเขียน	๑๕๓	๒๖๓	๒๓๙	๕๐๔
๓	บ้านหนองกระทุ่ม	๑๓๖	๒๔๖	๒๔๙	๔๙๕
๔	บ้านปอแดง	๓๖๓	๕๗๑	๕๘๒	๑,๑๕๒
๕	บ้านหลุมเงิน	๒๕๐	๔๐๕	๓๙๓	๗๙๘
๖	บ้านหลุมหิน	๗๐	๗๔	๗๗	๑๕๑
๗	บ้านหนองกก	๒๘๑	๔๐๘	๔๑๔	๘๒๒
๘	บ้านหนองหัว	๒๑๔	๓๐๙	๓๐๒	๖๑๑
๙	บ้านห้วยแก้ว	๙๑	๑๓๓	๑๔๗	๒๘๐
๑๐	บ้านหนองนกเขียน	๑๖๔	๒๕๓	๒๗๔	๕๒๗
รวม		๑,๘๗๘	๒,๘๘๓	๒,๘๘๑	๕,๗๖๔

ที่มา : สำนักงานทะเบียนอำเภอปักธงชัย ณ เดือน เมษายน ๒๕๖๑

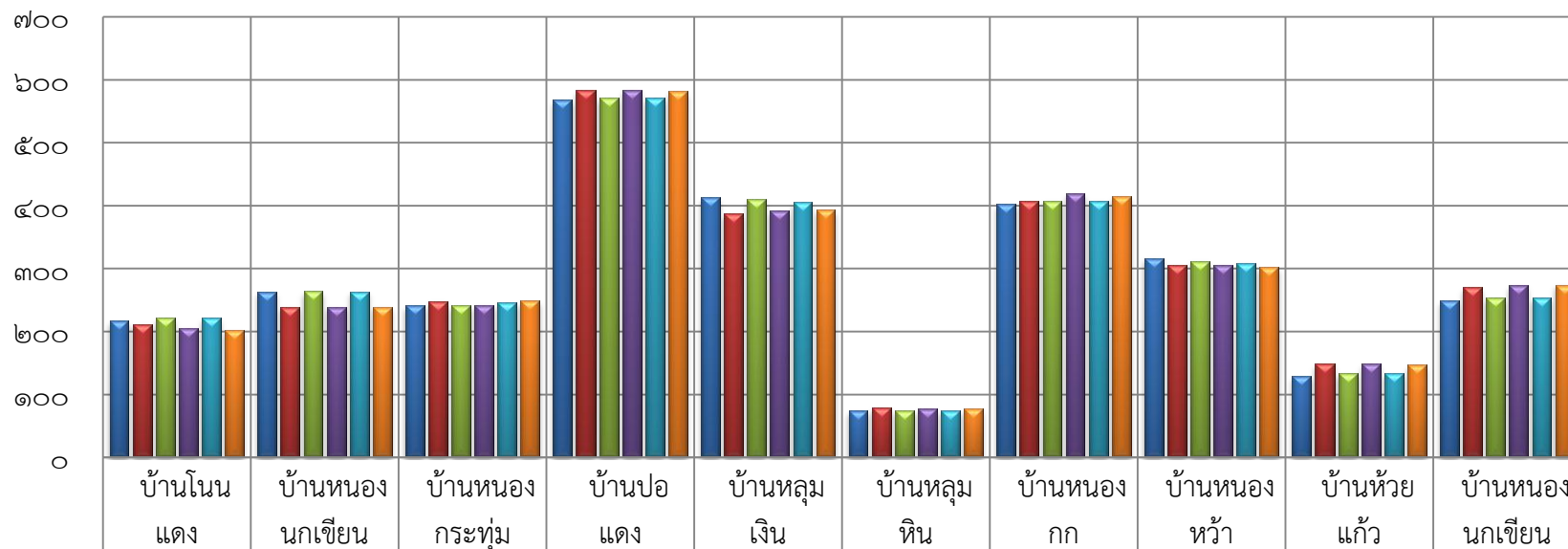
สถิติประชากรเปรียบเทียบ ตั้งแต่ปี พ.ศ. ๒๕๕๘ - ๒๕๖๐

หมู่ ที่	ชื่อบ้าน	จำนวน ครัวเรือน (หลังคา)			จำนวนประชากร (คน)									แนวโน้ม จำนวน ครัวเรือน	แนวโน้ม จำนวน ประชากร
		๒๕๕๘	๒๕๖๐	๒๕๖๑	๒๕๕๘			๒๕๖๐			๒๕๖๑			(+) เพิ่ม	(+) เพิ่ม
					ชาย	หญิง	รวม	ชาย	หญิง	รวม	ชาย	หญิง	รวม	(-) ลด	(-) ลด
๑	บ้านโนนแดง	๑๕๑	๑๕๖	๑๕๖	๒๑๗	๒๑๒	๔๒๙	๒๒๒	๒๐๕	๔๒๗	๒๒๒	๒๐๒	๔๒๔	(+) เพิ่ม	(+) เพิ่ม
๒	บ้านหนองนกเขียน	๑๕๑	๑๕๓	๑๕๓	๒๖๓	๒๓๙	๕๐๔	๒๖๔	๒๓๙	๕๐๔	๒๖๓	๒๓๙	๕๐๔	(+) เพิ่ม	(+) เพิ่ม
๓	บ้านหนองกระทุ่ม	๑๓๓	๑๓๔	๑๓๖	๒๔๑	๒๔๘	๔๘๙	๒๔๑	๒๔๒	๕๐๖	๒๔๖	๒๔๙	๔๙๕	(+) เพิ่ม	(+) เพิ่ม
๔	บ้านปอแดง	๓๕๙	๓๖๓	๓๖๓	๕๖๘	๕๘๓	๑,๑๕๑	๕๗๑	๕๘๔	๑,๑๕๕	๕๗๑	๕๘๒	๑,๑๕๒	(+) เพิ่ม	(+) เพิ่ม
๕	บ้านหลุมเงิน	๒๓๙	๒๔๙	๒๕๐	๔๑๓	๓๘๗	๘๐๐	๔๑๐	๓๙๒	๘๐๒	๔๐๕	๓๙๓	๗๙๘	(+) เพิ่ม	(-) ลด
๖	บ้านหลุมหิน	๖๙	๗๐	๗๐	๗๔	๗๙	๑๕๓	๗๔	๗๗	๑๕๑	๗๔	๗๗	๑๕๑	(+) เพิ่ม	(-) ลด
๗	บ้านหนองกก	๒๗๑	๒๘๐	๒๘๑	๔๐๒	๔๐๗	๘๐๙	๔๐๘	๔๑๙	๘๒๗	๔๐๘	๔๑๔	๘๒๒	(+) เพิ่ม	(+) เพิ่ม
๘	บ้านหนองหว้า	๒๐๙	๒๑๔	๒๑๔	๓๑๖	๓๐๕	๖๒๑	๓๑๒	๓๐๕	๖๑๗	๓๐๙	๓๐๒	๖๑๑	(+) เพิ่ม	(-) ลด
๙	บ้านห้วยแก้ว	๘๙	๙๑	๙๑	๑๒๙	๑๔๙	๒๗๘	๑๓๓	๑๔๙	๒๘๑	๑๓๓	๑๔๗	๒๘๐	(+) เพิ่ม	(+) เพิ่ม
๑๐	บ้านหนองนกเขียน	๑๕๒	๑๖๒	๑๖๔	๒๔๙	๒๗๐	๕๑๙	๒๕๓	๒๗๓	๕๒๖	๒๕๓	๒๗๔	๕๒๗	(+) เพิ่ม	(+) เพิ่ม
	รวม	๑,๘๒๓	๑,๘๗๒	๑,๘๗๘	๒,๘๗๔	๒,๘๗๙	๕,๗๕๓	๒,๘๙๔	๒,๘๙๓	๕,๗๘๗	๒,๘๘๓	๒,๘๘๑	๕,๗๖๔	(+) เพิ่ม	(+) เพิ่ม

ที่มา : สำนักงานทะเบียนอำเภอปักธงชัย ณ เดือน เมษายน ๒๕๖๑



แผนภูมิแสดงจำนวนประชากรเปรียบเทียบ



■ จำนวนประชากร (คน) ๒๕๕๕ ชาย

■ จำนวนประชากร (คน) ๒๕๕๕ หญิง

■ จำนวนประชากร (คน) ๒๕๖๐ ชาย

■ จำนวนประชากร (คน) ๒๕๖๐ หญิง

■ จำนวนประชากร (คน) ๒๕๖๑ ชาย

■ จำนวนประชากร (คน) ๒๕๖๑ หญิง

บ้านโนนแดง

บ้านหนองนกเขียน

บ้านหนองกระทุ่ม

บ้านปอแดง

บ้านหลุมเงิน

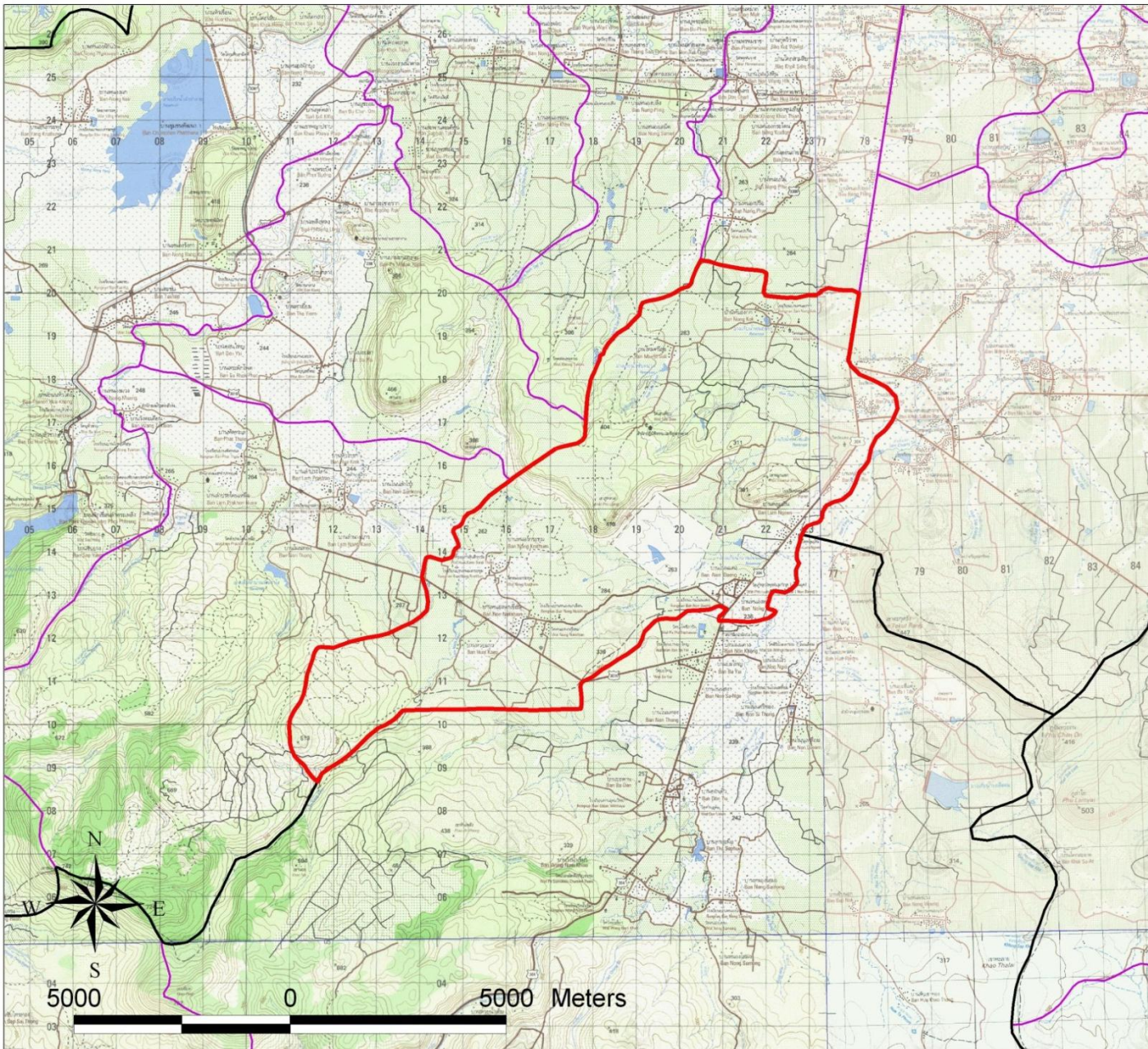
บ้านหลุมหิน

บ้านหนองกก

บ้านหนองหว้า

บ้านห้วยแก้ว













บ้านหนองนกเขียน



แผนที่แหล่งน้ำ
ตำบลภูหลวง อำเภอปรางค์ จังหวัดนครราชสีมา
Tambon idn 301416

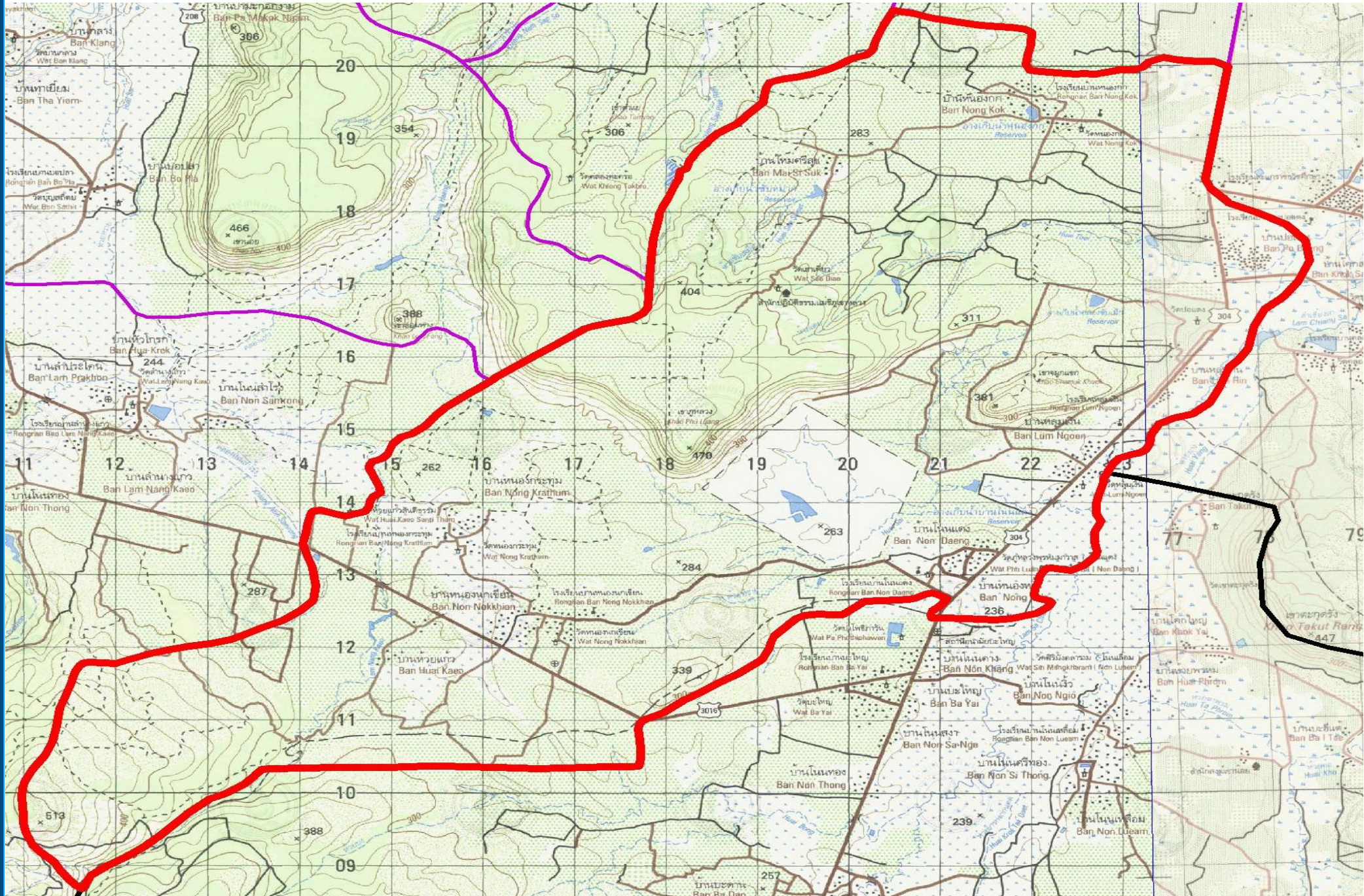
 **ขอบเขตตำบล**
 **ขอบเขตตำบลอื่นๆ**

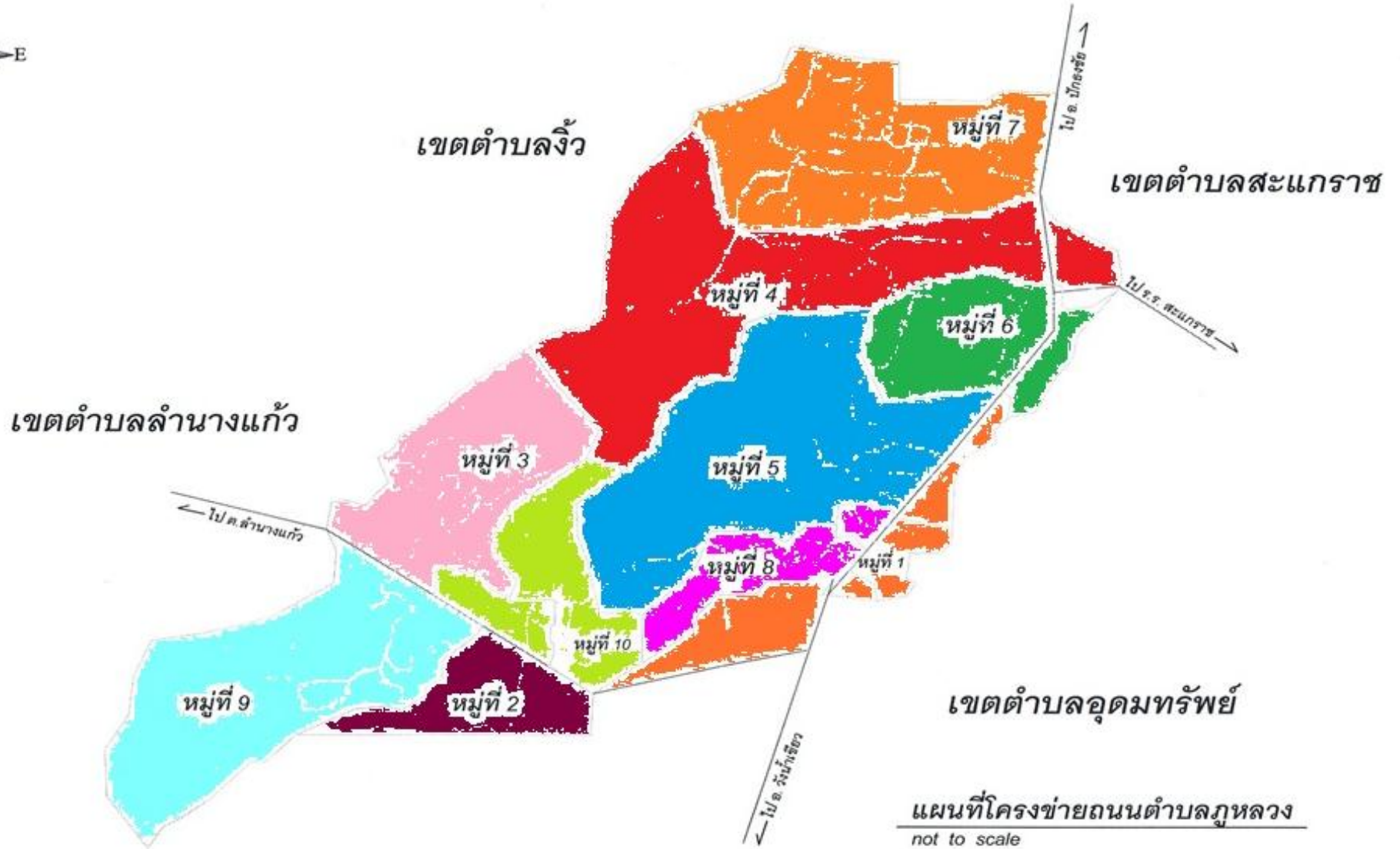
สัญลักษณ์ LEGEND

-  พิกัดหมู่บ้าน
-  2.1 แม่น้ำ ห้วย คลอง
-  2.2 หนอง กุด บึง
-  2.3 พื้นที่ชุ่มน้ำ เช่น ป่าบุง ป่าทาม พรุ ป่าสาธู น้ำผุด
-  3.1 อ่างเก็บน้ำ
-  3.2 ฝ่าย
-  3.3 ระบบส่งน้ำ สูบน้ำ
-  3.4 สระเก็บน้ำ
-  3.5 บ่อบาดาล (บ่อโยก บ่อสูบ ที่มีไขประปาหมู่บ้าน)
-  3.6 บ่อน้ำดิน
-  3.7 ประปาชนบท
-  3.8 โครงการที่ต้องการ

หมายเหตุ สัญลักษณ์อื่นๆ ใ้ตามหลักเกณฑ์ของกรมแผนที่ทหาร ฉบับ L7018

 จัดทำโดย
 สำนักงานทรัพยากรน้ำภาค 5 นครราชสีมา
 กรมทรัพยากรน้ำ
 โทร. 044-920254 ถึง 7
 Email : mun_station@yahoo.com
 พิมพ์ครั้งที่ **EDITION** เมษายน 2552





๒.๑ ด้านเกษตรกรรม

ตำบลภูหลวงมีพื้นที่การเกษตรทั้งสิ้น จำนวนทั้งสิ้น ๑๕,๘๗๙ ไร่ มีครอบครัวทำการเกษตรทั้งสิ้น จำนวน ๙๔๗ ครัวเรือน ดังนี้

สภาพการผลิตพืชเศรษฐกิจที่สำคัญ

ที่	ชนิดพืช	จำนวนครัวเรือนที่เพาะปลูก	พื้นที่ปลูก(ไร่)	ผลผลิตเฉลี่ย กก./ไร่	ราคาเฉลี่ย บาท/ไร่
๑	ข้าวนาปี	๔๗๖	๔,๖๐๔	๖๐๐	๓,๗๒๐
๒.	ข้าวนาปรัง	-	-	-	-
๓.	ข้าวโพดเลี้ยงสัตว์	๑๖๕	๑,๓๑๙	๒,๕๐๐	๖,๒๐๐
๔.	มันสำปะหลัง	๑๓๕	๕,๔๙๖	๓,๐๐๐	๕,๒๕๐
๕.	อ้อย	๑๔๖	๔,๔๒๓	๗,๐๐๐	๑๐,๐๐๐
๖.	มันเทศ	๒๐	๒๐	๒,๐๐๐	๓,๐๐๐
๗.	สวน พืชผัก,ไม้ผล	๕	๑๗	๖,๕๐๐	๑๐,๐๐๐

ที่มา: ส่วนส่งเสริมการเกษตร อบต.ภูหลวง ณ เดือน ธันวาคม ๒๕๖๑

รายได้เฉลี่ยจากการจำหน่ายพืชผลทางการเกษตร มีดังนี้

- | | | |
|-----------------|--|------------------|
| ๑) ข้าว | มีรายได้จากการจำหน่ายครัวเรือนละประมาณ | ๓๕,๙๘๐ บาทต่อปี |
| ๒) มันสำปะหลัง | มีรายได้จากการจำหน่ายครัวเรือนละประมาณ | ๒๑๓,๗๐๐ บาทต่อปี |
| ๓) อ้อย | มีรายได้จากการจำหน่ายครัวเรือนละประมาณ | ๓๐๒,๙๔๕ บาทต่อปี |
| ๔) มันเทศ | มีรายได้จากการจำหน่ายครัวเรือนละประมาณ | ๒๒,๑๐๐ บาทต่อปี |
| ๕) พืชผัก ไม้ผล | มีรายได้จากการจำหน่ายครัวเรือนละประมาณ | ๓,๐๐๐ บาทต่อปี |

ที่มา: ส่วนส่งเสริมการเกษตร อบต.ภูหลวง ณ เดือน ธันวาคม ๒๕๖๑

๒.๒ การปศุสัตว์

ข้อมูลการเลี้ยงสัตว์

ประเภทสัตว์เลี้ยง	จำนวน (ตัว)	จำนวนผู้เลี้ยง (ครัวเรือน)
โคเนื้อ	๑๐๖	๖
โคนม	-	-
กระบือ	๑๘	๒
สุกร	๑๔๖	๖
ไก่	๓๖,๓๘๗	๒๗๙
เป็ด	๒๒๒	๑๗
แพะ	-	-
แกะ	-	-

ที่มา: สำนักงานปศุสัตว์อำเภอปรางค์ชัย ณ เดือน ธันวาคม ๒๕๖๑

๒.๓ การอุตสาหกรรม

พื้นที่อุตสาหกรรมของตำบลภูหลวง เป็นพื้นที่ที่ใช้น้อยที่สุด ประมาณร้อยละ ๐.๑๑ ของพื้นที่ตำบล โดยมี อุตสาหกรรมขนาดเล็ก ได้แก่ โรงงานมันสำปะหลัง โรงงานผลิตปุ๋ย

๒.๔ การพาณิชย์

การพาณิชย์	ม.๑	ม.๒	ม.๓	ม.๔	ม.๕	ม.๖	ม.๗	ม.๘	ม.๙	ม.๑๐	รวม
๑. ธนาคาร	-	-	-	-	-	-	-	-	-	-	๐
๒. บริษัท	๒	๑	-	๑	๑	-	-	-	๑	-	๖
๓. ห้างหุ้นส่วนจำกัด	๑	-	-	-	๑	-	-	-	-	-	๒
๔. ร้านขายของชำ	๕	๙	๖	๑๐	๑๐	๒	๑๓	๕	๕	๓	๖๘
๕. โรงแรม	-	-	-	-	-	-	-	-	-	-	๐
๖. สถานพยาบาลเอกชน/คลินิก	-	-	-	-	-	-	-	-	-	-	๐
๗. สถานีบริการน้ำมันเชื้อเพลิง ขนาดใหญ่ (เกิน ๑ หัวจ่าย)	๑	-	-	-	-	-	-	-	-	-	๑
๘. ปั้มน้ำมันขนาดเล็ก (ไม่เกิน ๑ หัวจ่าย)	-	๑	-	-	๑	-	-	-	-	-	๒
๙. ตลาดสด	-	-	-	-	-	-	-	-	-	-	๐
๑๐. ตลาดนัด (พฤษภาคม - เสาร์)	-	-	-	๑	-	-	-	-	-	-	๑
๑๑. ร้านอาหาร	๔	๑	๑	๑๘	๕	-	๙	๔	๒	๑	๔๓
๑๒. รีสอร์ท,เกสเฮ้าท์	-	๑	๑	-	-	-	-	-	๑	-	๑
๑๓. หอพัก	๑	-	-	-	-	-	-	-	-	-	๑
๑๔. บ้านเช่า	๑	-	-	๕	๒	๑	๒	๕	-	-	๑๖
๑๕. ร้านเสริมสวย	๑	๑	-	๒	๑	-	๑	-	-	๑	๗
๑๖. ร้านขายยา	-	-	-	-	-	-	-	-	-	-	๐
๑๗. ศูนย์การค้า/ห้างสรรพสินค้า	-	-	-	-	-	-	-	-	-	-	๐
๑๘. โรงสีข้าวขนาดเล็ก	-	-	-	-	-	๑	๑	-	๑	-	๓
๑๙. ฟาร์มเลี้ยงไก่ระบบปิด	-	-	-	๑	-	-	๑	-	-	-	๓
๒๐. ฟาร์มเลี้ยงสุกร	-	๑	๑	-	๒	๑	๑	๑	-	-	๗
๒๑. ร้านซ่อมรถ	๑	๒	๑	๗	๓	-	๓	-	-	-	๑๗
๒๒. ร้านค้าวัสดุก่อสร้าง	-	-	-	๑	๒	-	-	-	-	-	๒
๒๓. โรงฆ่าสัตว์	-	-	-	-	-	-	-	-	-	-	๐

ที่มา : ข้อมูลจากการสำรวจข้อมูลพื้นฐานการจัดเก็บภาษี ของ อบต.ภูหลวง ณ เดือน ธันวาคม ๒๕๖๑

๒.๕ การท่องเที่ยว

ตำบลภูหลวงมีสถานที่ท่องเที่ยวและพักผ่อนหย่อนใจที่สำคัญ ได้แก่ อ่างเก็บน้ำห้วยแก้ว ซึ่งเป็นแหล่งท่องเที่ยวเชิงธรรมชาติ

๒.๖ รายได้ของประชากร

รายได้เฉลี่ยต่อคนต่อปีของประชากรตำบลภูหลวง เรียงลำดับจากน้อยไปหามาก ดังนี้

ลำดับ ที่	หมู่ที่	ชื่อหมู่บ้าน	จำนวน ครัวเรือน	จำนวนคน	แหล่งรายจ่ายของครัวเรือน (บาท/ปี)				รายจ่ายครัวเรือน เฉลี่ย (บาท/ปี)	รายได้เฉลี่ยต่อคน ต่อปี (บาท)
					ต้นทุนการ ผลิต	อุปโภคบริโภคที่ จำเป็น	อุปโภค บริโภค ที่ไม่จำเป็น	ชำระหนี้สิน		
๑	๑	บ้านโนนแดง	๑๐๔	๓๑๔	๑๒,๗๔๔.๒๓	๑๒๖,๘๒๗.๙๒	๘,๑๔๔.๒๓	๓๔,๒๘๘.๐๘	๑๘๒,๐๑๔.๔๖	๖๐,๒๘๕.๐๔
๒	๒	บ้านหนองนกเขียน	๑๘๔	๔๗๐	๑๗,๒๔๔.๐๒	๕๐,๓๖๔.๖๗	๗,๗๒๑.๗๔	๔,๕๗๖.๖๓	๗๙,๙๐๗.๐๗	๓๑,๒๘๒.๗๗
๓	๓	บ้านหนองกระทุ่ม	๑๑๗	๓๒๘	๒๗,๐๑๓.๕๐	๕๓,๒๕๔.๗๐	๗,๗๐๗.๖๙	๘,๓๔๓.๕๙	๙๖,๓๑๙.๔๙	๓๔,๓๕๗.๘๗
๔	๔	บ้านปอแดง	๒๙๗	๘๑๙	๑๕,๒๗๒.๗๓	๖๓,๓๔๒.๒๖	๑๕,๗๑๒.๗๙	๑๐,๙๕๙.๗๔	๑๐๕,๒๘๗.๕๒	๓๘,๑๘๑.๑๙
๕	๕	บ้านหลุมเงิน	๑๘๕	๕๓๒	๓๘,๙๑๗.๓๐	๕๓,๔๔๘.๘๘	๒๗,๒๖๓.๒๔	๙,๓๘๐.๖๖	๑๒๙,๐๑๐.๐๘	๔๔,๘๖๒.๕๓
๖	๖	บ้านหลุมหิน	๓๙	๗๓	๕๔,๕๘๙.๗๔	๒๐,๐๐๐.๐๐	๑๔,๐๒๕.๖๔	๒๒,๐๗๖.๙๒	๑๑๐,๖๙๒.๓๑	๕๙,๑๓๖.๙๙
๗	๗	บ้านหนองกก	๒๔๖	๕๕๒	๑๘,๙๘๑.๘๓	๖๕,๗๗๑.๑๔	๘,๘๘๔.๘๔	๗,๖๓๔.๕๕	๑๐๑,๒๗๒.๓๖	๔๕,๑๓๒.๒๕
๘	๘	บ้านหนองหว้า	๑๙๐	๕๒๕	๒๕,๕๕๔.๒๑	๘๗,๙๖๓.๑๖	๑๙,๒๙๔.๒๑	๑๐,๖๖๙.๔๗	๑๔๓,๔๘๑.๐๕	๕๑,๘๒๖.๔๘
๙	๙	บ้านห้วยแก้ว	๘๐	๒๕๓	๓๘,๙๕๐.๐๐	๕๘,๙๓๗.๕๐	๒๘,๐๖๒.๕๐	๔,๓๐๕.๐๐	๑๓๐,๒๕๕.๐๐	๔๑,๑๘๗.๓๕
๑๐	๑๐	บ้านหนองนกเขียน	๑๕๕	๔๗๑	๖๒,๘๕๔.๘๔	๖๘,๒๖๐.๐๐	๒๘,๙๓๒.๒๖	๒๖,๑๒๗.๗๔	๑๘๖,๑๗๔.๘๔	๖๑,๒๖๗.๗๓
เฉลี่ยรวมทุกพื้นที่			๑,๕๙๗	๔,๓๓๗	๒๗,๔๙๓.๓๗	๖๖,๕๙๗.๘๑	๑๖,๒๘๕.๕๘	๑๒,๒๓๓.๑๐	๑๒๒,๖๐๙.๘๖	๔๕,๑๔๘.๒๕

(ที่มา: ข้อมูลการจัดเก็บ จปฐ. ปี พ.ศ. ๒๕๖๑)

๒.๗ ข้อมูลด้านสินเชื่อของประชากร

ประชาชนในตำบลภูหลวงมีการใช้สินเชื่อ รายละเอียดแยกตามแหล่งสินเชื่อ ดังนี้

- กลุ่มธนาคารพาณิชย์ ๑๐%
- เงินทุนหมุนเวียนนอกระบบ ๕%
- กองทุนสนับสนุนจากรัฐบาล ๒๐%
- สหกรณ์การเกษตร ๒๐%
- ธกส. ๔๕%

แสดงอาชีพของประชากรในเขตพื้นที่ตำบลภูหลวง

หมู่บ้าน	อาชีพของราษฎรในพื้นที่ (ครัวเรือน)													
	ทำนา	ทำไร่	ทำสวน	ประมง	ปศุสัตว์	ข้าราชการ	รัฐวิสาหกิจ	บริษัท/โรงงาน	รับจ้างทั่วไป	ค้าขาย	ธุรกิจส่วนตัว	อาชีพอื่น	ศึกษา	ไม่มีอาชีพ
หมู่ ๑	๔๖	๒	๐	๐	๐	๑๓	๐	๖	๑๓๒	๑๖	๐	๓	๖๙	๒๗
หมู่ ๒	๕๒	๐	๐	๐	๐	๓	๐	๔	๓๐๑	๔	๒	๒	๘๖	๑๖
หมู่ ๓	๗๓	๖๓	๐	๐	๐	๕	๐	๘	๗๘	๗	๒	๑๑	๖๕	๑๖
หมู่ ๔	๘๖	๑๔	๐	๐	๒	๑๖	๐	๘	๓๙๑	๔๘	๗	๑๘	๑๖๐	๖๙
หมู่ ๕	๓๙	๒	๖	๐	๐	๑๐	๑	๑๓	๒๙๓	๓๓	๒	๒๖	๙๕	๑๒
หมู่ ๖	๗	๐	๐	๐	๐	๑	๔	๙	๔๓	๑	๐	๒	๓	๓
หมู่ ๗	๗๘	๖๙	๔	๐	๐	๙	๐	๑๒๒	๑๗๐	๒๗	๒๐	๘	๓๙	๖
หมู่ ๘	๖๔	๕	๐	๐	๐	๑๗	๐	๑	๒๘๕	๒๕	๒	๑๕	๑๐๐	๑๑
หมู่ ๙	๖	๔๓	๐	๐	๐	๑	๐	๖	๑๑๗	๑๒	๐	๑	๕๖	๑๑
หมู่ ๑๐	๓๔	๒๙	๐	๐	๐	๑๔	๐	๔	๒๕๖	๑๒	๑	๙	๙	๑๘
รวม	๔๘๕	๒๒๗	๑๐	๐	๒	๘๙	๕	๑๘๑	๒,๐๖๖	๑๘๕	๓๖	๙๕	๗๖๗	๑๘๙

(ที่มา: ข้อมูลการจัดเก็บ จปฐ. ปี พ.ศ. ๒๕๖๑)

๓. สภาพทางสังคม

๓.๑ การศึกษา

- ข้อมูลศูนย์พัฒนาเด็กเล็ก (อนุบาล ๓ ขวบ) อปต.จัดตั้งเอง ๓ แห่ง ได้แก่

๑. ศูนย์พัฒนาเด็กเล็กโรงเรียนบ้านหนองกก สถานที่ตั้ง โรงเรียนบ้านหนองกก

ประเภท	ชาย	หญิง	รวม
นักเรียน (คน)	๑๑	๑๑	๒๒
ครูฯ (คน)	-	๑	๑
ผดต. (คน)	-	-	-
ห้องเรียน (ห้อง)	๑		๑

๒. ศูนย์พัฒนาเด็กเล็กโรงเรียนบ้านหนองนกเขียน สถานที่ตั้ง โรงเรียนหนองนกเขียนสามัคคี

ประเภท	ชาย	หญิง	รวม
นักเรียน (คน)	๑๙	๔๐	๕๙
ครูฯ (คน)	-	๑	๑
ผดต. (คน)	-	๑	๑
ห้องเรียน (ห้อง)	๒		๒

๓. ศูนย์พัฒนาเด็กเล็กองค์การบริหารส่วนตำบลภูหลวง หมู่ที่ ๕ บ้านหลุมเงิน

ประเภท	ชาย	หญิง	รวม
นักเรียน (คน)	๑๗	๑๓	๓๐
ครูฯ (คน)	-	๑	๑
ผดต. (คน)	-	-	-
ห้องเรียน (ห้อง)	๑		๑

- ระบบการศึกษาออกโรงเรียน

- ที่อ่านหนังสือพิมพ์ประจำหมู่บ้าน จำนวน ๑๐ แห่ง
- ห้องสมุดประชาชนตำบล จำนวน ๑ แห่ง
- ศูนย์การเรียนรู้ชุมชนตำบล (กศน.) จำนวน ๑ แห่ง

- การศึกษาอื่น

- วิทยาลัยแม่ชี จำนวน ๑ แห่ง

- ระดับการศึกษาของประชาชนในตำบล

- ประถมศึกษา (ป.๑-๖) ร้อยละ ๓๗.๘๘
- มัธยมศึกษาตอนต้น (ม.๑-๓) ร้อยละ ๒๕.๘๒
- มัธยมศึกษาตอนปลาย หรือเทียบเท่า (ปวช., ปกศ.) ร้อยละ ๑๕.๒๒
- อนุปริญญา หรือเทียบเท่า (ปวส., ปกศ.สูง, ปวท.) ร้อยละ ๒.๖๗
- ปริญญาตรี หรือสูงกว่าปริญญาตรี ร้อยละ ๑.๕๖
- เด็กก่อนวัยเรียน (๑-๖ปี) ได้รับการศึกษาจากศูนย์พัฒนาเด็กเล็ก
- เด็กเล็ก หรือโรงเรียนอนุบาล จำนวน ๙๗๑ คน ร้อยละ ๑๖.๘๔
- เด็กที่จบการศึกษาภาคบังคับได้ศึกษาต่อ ๑,๗๖๕ คน ร้อยละ ๓๐.๖๒
- เด็กจบการศึกษาระดับมัธยมได้ศึกษาต่อ ๑๒๐ คน ร้อยละ ๒

- ข้อมูลกีฬาและนันทนาการ

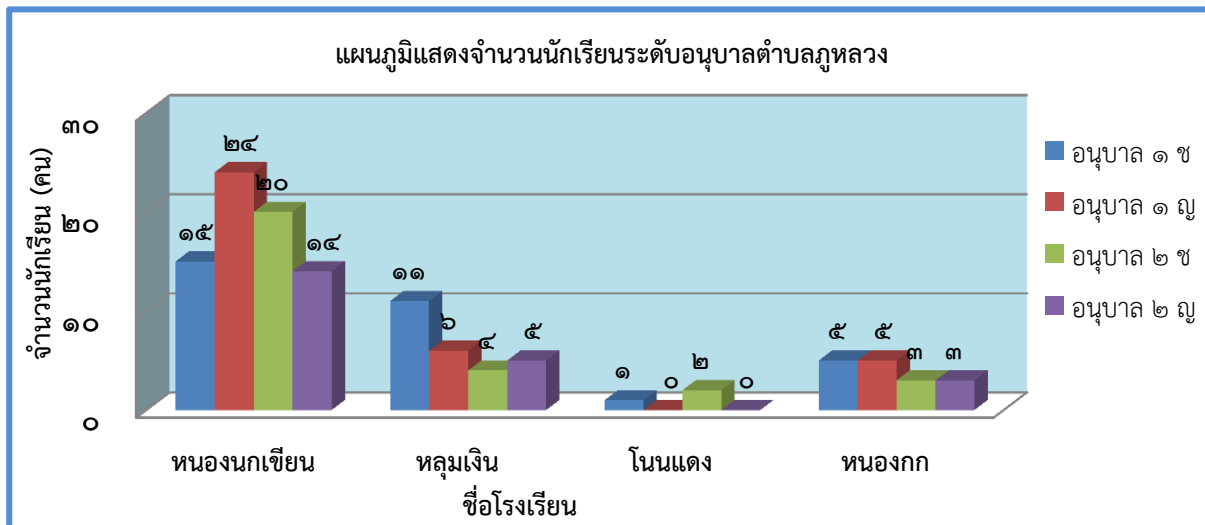
- สนามฟุตบอล จำนวน ๕ แห่ง
- สนามวอลเลย์บอล จำนวน ๕ แห่ง
- สนามตะกร้อ จำนวน ๕ แห่ง

- ข้อมูลด้านการศึกษา โรงเรียนประถมศึกษา จำนวน ๔ แห่ง

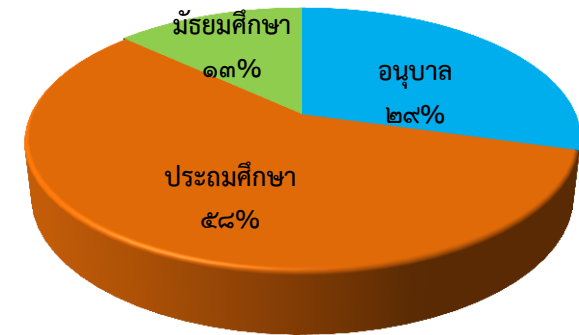
ตารางแสดงข้อมูลจำนวนนักเรียนในตำบลภูหลวง อำเภอปักธงชัย จังหวัดนครราชสีมา

โรงเรียน/ ระดับชั้น	อนุบาล ๑		อนุบาล ๒		ป.๑		ป.๒		ป.๓		ป.๔		ป.๕		ป.๖		ม.๑		ม.๒		ม.๓		รวม					
	ช	ญ	ช	ญ	ช	ญ	ช	ญ	ช	ญ	ช	ญ	ช	ญ	ช	ญ	ช	ญ	ช	ญ	ช	ญ	ช	ญ	รวม			
หนองนกเขียน	๑๕	๒๔	๒๐	๑๔	๙	๙	๑๖	๑๓	๑๓	๑๐	๑๐	๗	๑๔	๑๒	๑๖	๑๔	๑๐	๑๗	๙	๖	๖	๕	๑๓๘	๑๓๑	๒๖๙			
หลุมเงิน	๑๑	๖	๔	๕	๔	๗	๕	๔	๕	๖	๑	๒	๒	๒	๕	๒	๐	๐	๐	๐	๐	๐	๐	๐	๓๗	๓๔	๗๑	
โนนแดง	๑	๐	๒	๐	๐	๐	๒	๐	๑	๑	๒	๑	๑	๒	๒	๑	๐	๐	๐	๐	๐	๐	๐	๐	๑๑	๕	๑๖	
หนองกก	๕	๕	๓	๓	๔	๔	๒	๓	๒	๒	๔	๐	๑	๒	๔	๒	๐	๐	๐	๐	๐	๐	๐	๐	๒๕	๒๑	๔๖	
รวมอนุบาล	๓๒	๓๕	๒๙	๒๒																					๖๑	๕๗	๑๑๘	
รวมประถมฯ					๑๗	๒๐	๒๕	๒๐	๒๑	๑๙	๑๗	๑๐	๑๘	๑๘	๒๗	๑๙										๑๒๕	๑๐๖	๒๓๑
รวมมัธยมฯ																	๑๐	๑๗	๙	๖	๖	๕			๒๕	๒๘	๕๓	
รวมสุทธิ	๓๒	๓๕	๒๙	๒๒	๑๗	๒๐	๒๕	๒๐	๒๑	๑๙	๑๗	๑๐	๑๘	๑๘	๒๗	๑๙	๑๐	๑๗	๙	๖	๖	๕			๔๒๒	๓๘๒	๘๐๔	

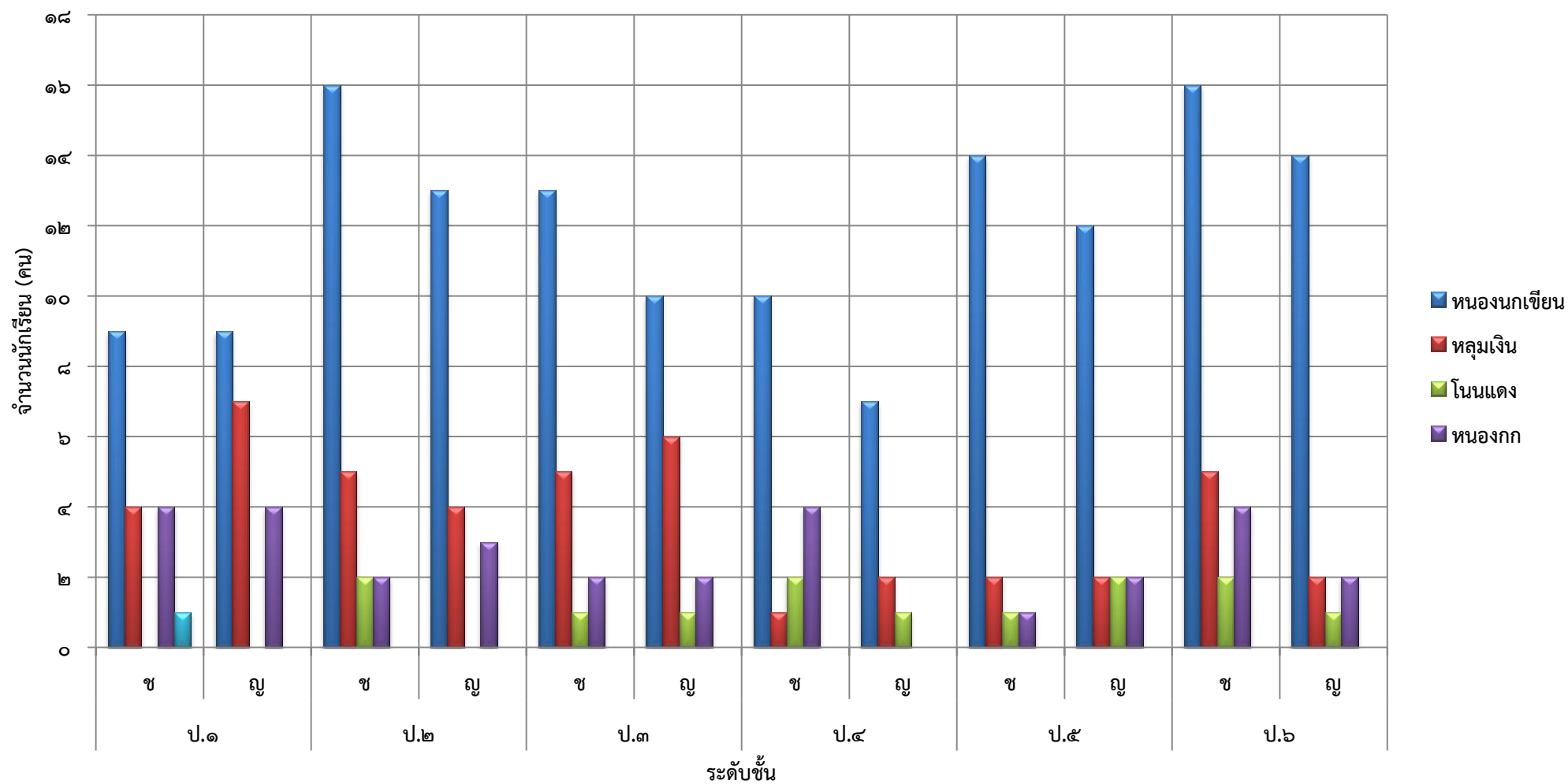
ที่มา : ข้อมูลจากการสำรวจข้อมูลประจำปีของส่วนการศึกษาฯ อบต.ภูหลวง ณ เดือน ธันวาคม ๒๕๖๑



สถิติเปรียบเทียบจำนวนนักเรียนตำบลภูหลวง ประจำปี ๒๕๖๐



แผนภูมิแสดงจำนวนนักเรียนระดับประถมศึกษาตำบลภูหลวง



- วัด/สำนักสงฆ์ จำนวน ๙ แห่ง ได้แก่
 - ๑) วัดหนองนกเขียน ตั้งอยู่ที่ หมู่ที่ ๒ บ้านหนองนกเขียน
 - ๒) วัดหนองกระทุ่ม ตั้งอยู่ที่ หมู่ที่ ๓ บ้านหนองกระทุ่ม
 - ๓) วัดปอแดง ตั้งอยู่ที่ หมู่ที่ ๔ บ้านปอแดง
 - ๔) วัดหลุมเงิน ตั้งอยู่ที่ หมู่ที่ ๕ บ้านหลุมเงิน
 - ๕) วัดหนองกก ตั้งอยู่ที่ หมู่ที่ ๗ บ้านหนองกก
 - ๖) วัดโนนแดง ตั้งอยู่ที่ หมู่ที่ ๑ บ้านโนนแดง
 - ๗) สำนักสงฆ์วัดเสาดิเียว ตั้งอยู่ที่ หมู่ที่ ๗ บ้านหนองกก
 - ๘) สำนักปฏิบัติธรรม บะจาน สาขาวัดปอแดง
 - ๙) สำนักปฏิบัติธรรม ห้วยบง สาขาวัดหนองกก
- ศาสนา ประชาชนนับถือศาสนาพุทธร้อยละ ๑๐๐
- ขนบธรรมเนียมประเพณี และพิธีกรรม

๑. ประเพณีท้องถิ่น

- เทศกาลวันขึ้นปีใหม่
- เทศกาลวันสงกรานต์
- เทศกาลวันเข้าพรรษา
- เทศกาลวันออกพรรษา
- เทศกาลวันสารทไทย
- เทศกาลวันลอยกระทง
- พิธีตักบาตรเทศกาล(ปริวาสกรรม) เดือนสามวัดปอแดง
- รำวงสรวงท้าวสุรนารี องค์กรจำลอง
- การฟังเทศฟังธรรมทุกวันพระ

๒. พิธีกรรมและความเชื่อ

ประชาชนในหมู่บ้านนับถือศาสนาพุทธ ทำบุญต่าง ๆ ตามเดือนประเพณีที่สืบทอดกันมาจากบรรพบุรุษ และสิ่งศักดิ์สิทธิ์ที่ชาวบ้านนับถือ เช่น

๑. เชื่อว่าก่อนที่จะถึงวันทำนา ชาวบ้านจะนำมูลสัตว์ต่าง ๆ ลงไปใส่ในนา แล้วก็ไถพินนาผืนหนึ่งประมาณ ๑-๒ รอบ ชาวบ้านเรียกว่า "แฮกนา" เป็นความเชื่อมาตั้งแต่ดั้งเดิม และทางหมู่บ้านก็จะทำการบวงสรวงเพื่อเป็นขวัญกำลังใจและศิริมงคล

๒. ความเชื่อเกี่ยวกับเรื่องเจ้าที่ในหมู่บ้าน เรียกว่า "ตาปู่บ้าน" หรือ "ปู่ตา" ชาวบ้านทุกหมู่บ้านของตำบลจะเลี้ยงตะปู่บ้าน โดยจะเลี้ยงช่วงเดือนเมษายนของทุกปี มีความเชื่อว่าถ้าได้เลี้ยงตะปู่บ้านแล้วจะทำให้ชาวบ้านมีความร่มเย็นเป็นสุขไม่มีเหตุการณ์ต่าง ๆ เกิดขึ้นในหมู่บ้าน จะมีการเข้าทรง และชาวบ้านจะเป็นผู้ถามเหตุการณ์ที่จะเกิดขึ้นในภายข้างหน้า

๓.๓ การสาธารณสุข

- รพ.สต.ประจำตำบล (ม.๒)	จำนวน	๑	แห่ง
- ศูนย์ ศสมช.	จำนวน	๙	แห่ง
- บุคลากรสาธารณสุข	จำนวน	๓	คน
- อาสาสมัครสาธารณสุข	จำนวน	๑๓๕	คน
- ผู้สูงอายุ (อายุตั้งแต่ ๖๐ ปี ขึ้นไป)	จำนวน	๗๕๑	คน

- ผู้พิการ	จำนวน	๑๖๖ คน
- ผู้ป่วยเอดส์ที่รับเป็ยั้งชีพ	จำนวน	๔ คน

๓.๔ ความปลอดภัยในชีวิตและทรัพย์สิน

- ที่พักสายตรวจประจำตำบล	จำนวน	๑	แห่ง (อัตรากำลัง ๓ นาย)
- อาสาสมัครตำรวจชุมชน	จำนวน	๔๕	คน
- อปพร.	จำนวน	๙๙	คน

๔. การบริการพื้นฐาน

๔.๑ การคมนาคม

การคมนาคมขนส่งทางบก มีเส้นทางสายสำคัญ ๔ สาย ได้แก่

๑. ทางหลวงแผ่นดินหมายเลข ๓๐๔ เป็นถนนสายสำคัญ โดยมีจุดเริ่มต้นจากสามแยกปักธงชัย อำเภอเมืองนครราชสีมา ผ่านอำเภอปักธงชัย และผ่านตำบลภูหลวง หมู่ที่ ๔,๖,๕ และหมู่ที่ ๑,๘ ตามลำดับระยะทาง ๑๓ กม., ๑๕ กม., ๑๗ กม., และ ๑๘ กม. ตามลำดับ เข้าสู่อำเภอนาดี จังหวัดปราจีนบุรี มุ่งตรงไปภาคตะวันออก เป็นถนนผิวจราจรลาดยางมีสภาพใช้การได้ดี

๒. ถนนสาย รพช. หมายเลข นม.๑๑๐๑๖ แยกจากถนนทางหลวงแผ่นดินหมายเลข ๓๐๔ เส้นทางนี้ผ่าน หมู่ที่ ๒ และหมู่ที่ ๙ เข้าสู่อำเภอสว่างวีระกูล ระยะทาง ๖.๕ กิโลเมตร เป็นถนนผิวจราจรลาดยางมีสภาพใช้การได้ดี

๓. ถนนโยธาธิการ เป็นถนนลาดยาง แยกจากถนนหลวง ๓๐๔ ไปทางขวามือ (ไปจากที่ว่าการอำเภอ) เข้าหมู่ที่ ๗ บ้านหนองกก ระยะทางประมาณ ๖.๕ กิโลเมตร มุ่งตรงไปที่วิทยาลัยแม่ชี

๔. ถนนสายทางหลวงชนบท จุดเริ่มต้นจากบ้านหนองนกเขียน- หนองกระทุ่ม ระยะทาง ๓.๕ กิโลเมตร

๕. ถนนคอนกรีตเสริมเหล็กภายในหมู่บ้าน จำนวน ๒๓ สาย ระยะทาง ๔.๐๙ กม.

๖. ถนนดินลูกรังภายในหมู่บ้านและเชื่อมต่อหมู่บ้าน จำนวน ๖ สาย ระยะทาง ๓.๑๕ กม.

๗. ถนนลูกรังภายในหมู่บ้านและเชื่อมต่อหมู่บ้าน จำนวน ๓๕ สาย ระยะทาง ๒๐ กม.

การจราจร

การใช้เส้นทางจราจรทางบกเข้าอำเภอหรือจังหวัด ของประชาชนในตำบล เดินทางโดยรถยนต์โดยสารประจำทางในหมู่บ้าน หรือรถยนต์ส่วนบุคคล หรือรถยนต์โดยสารประจำทางที่ผ่านเส้นทางสายหลักถนนสาย ๓๐๔ คือ สายนครราชสีมา - ภาคตะวันออก ได้แก่ จังหวัดระยอง จันทบุรี ชลบุรี และตราด จะใช้เวลาประมาณ ๑๕-๒๐ นาที ถึงตัวอำเภอ หรือประมาณ ๔๕ นาที ถึงตัวจังหวัด

๔.๒ การไฟฟ้า

- คริวเรือนในเขตตำบลภูหลวง มีไฟฟ้าใช้เกือบ ๑๐๐ % จะมีก็แต่บางครัวเรือนเท่านั้นที่ตั้งบ้านเรือนห่างจากหมู่บ้าน ทำให้การขยายเขตไฟฟ้าไปไม่ถึง

- ไฟฟ้าสาธารณะ (โคมไฟแสงสว่าง) ในหมู่บ้าน จำนวน ๕๘ จุด

๔.๓ ประปา

- คร้วเรือนในหมู่บ้านใช้น้ำจากระบบประปาหมู่บ้าน ซึ่งเป็นระบบประปาผิวดิน มีจำนวน ร้อยละ ๘๕ จะมีบางหมู่บ้านที่ใช้ประปาร่วมกับหมู่บ้านอื่น โดยการขยายท่อประปา

๔.๔ การสื่อสารและโทรคมนาคม

- ไปรษณีย์

มีบริการรับส่งจดหมาย ไปรษณีย์ภัณฑ์ภายในหมู่บ้านต่างๆ โดยอาศัยที่ทำการไปรษณีย์ ปักธงชัย และนอกจากนั้นอาศัย ที่ทำการ อบต. ช่วยบริการ

- โทรศัพท์ ได้แก่ โทรศัพท์ส่วนตัว บางครอบครัวจะมีโทรศัพท์เคลื่อนที่(มือถือ) ใช้ เนื่องจากปัจจุบันมีราคาถูกลงหาซื้อได้ง่าย สำหรับสัญญาณโทรศัพท์ จะมีบางหมู่บ้านที่ไม่สามารถรับสัญญาณโทรศัพท์เคลื่อนที่

- อินเทอร์เน็ตตำบล มีบริการประชาชนอยู่ที่ทำการ อบต. จำนวน ๑ จุด

- วิทยุสื่อสาร มีศูนย์วิทยุสื่อสาร ตั้งอยู่ที่ ที่ทำการ อบต.

- หอกระจายข่าว มี ๑๐ หมู่บ้าน

๔.๕ ประเภทสิทธิ์ในที่ดินทำกิน

- คร้วเรือนที่มีที่ดินของตนเอง และไม่ได้เช่าที่ดินทำกิน ร้อยละ ๗๕% ของคร้วเรือน

- คร้วเรือนที่มีที่ดินของตนเองแต่ต้องเช่าเพิ่ม ร้อยละ ๒๐% ของคร้วเรือน

- คร้วเรือนที่ไม่มีที่ดินเป็นของตนเองต้องเช่าที่ดินทำกินทั้งหมด ร้อยละ ๕% ของคร้วเรือน

การเช่าที่ดินส่วนใหญ่เช่าจากคนในหมู่บ้าน ส่วนใหญ่ที่เช่าจะเป็นพื้นที่ทำนาและพื้นที่การเกษตรที่เกษตรกรถือครองเฉลี่ยคร้วเรือนละ ๑๕ ไร่ การเช่าจะเฉลี่ยประมาณ ๑๕ ไร่/คร้วเรือน และอัตราค่าเช่า ถ้าจ่ายเป็นเงินสดคิดค่าเช่าไร่ละ ๕๐๐ บาท/ปี ถ้าจ่ายเป็นข้าวคิดไร่ละ ๘๐ กก.

การถือครองที่ดินทำกินส่วนใหญ่จะเป็นโฉนด ประมาณ ๖๐ % เป็น นส.๓ ประมาณ ๒๐ % และอีก ๒๐ % จะเป็นการเสียภาษีดอกหญ้า

๔.๖ แหล่งน้ำ

- แหล่งน้ำธรรมชาติ ได้แก่

๑. ห้วยซับหมาก มีสภาพเป็นร่องน้ำที่เกิดบนที่ดอนสลับลูกคลื่นลอนตื้น ปัจจุบันแทบจะไม่ใช่สภาพลำห้วย ส่วนใหญ่เป็นสภาพนาหลุม พบทางทิศตะวันออกของหมู่ที่ ๗ บ้านหนองกก

๒. ห้วยซับเม็ก เป็นลักษณะร่องน้ำตื้น ๆ มีต้นกำเนิดจากเขาภูหลวง ทางทิศตะวันตกของหมู่ที่ ๔ และ ๗ ปลายลำห้วยจะหมดสภาพลำห้วยกลายเป็นพื้นที่นา

๓. ห้วยเย็น มีต้นกำเนิดจากเขาภูหลวง ส่วนใหญ่ใช้ประโยชน์ไม่ได้ เนื่องจากหมดสภาพการเป็นลำห้วย อยู่ทางทิศตะวันตกของหมู่ที่ ๔ และ ๗

๔. คลองหินดาด มีต้นกำเนิดจากเขาภูหลวง เป็นร่องน้ำเล็กและตื้น ปลายลำห้วยจะกลายเป็นพื้นที่นา พบในหมู่ที่ ๔

๕. ห้วยทราย มีต้นกำเนิดจากเขาภูหลวง เป็นลำน้ำเล็ก ไหลมาบรรจบกับลำเชียงสาทางทิศตะวันออกของหมู่ที่ ๕ น้ำไม่มีตลอดปี

๖. ลำเชียงสา พบทางทิศตะวันออกของตำบล เป็นเส้นแบ่งเขตแดนระหว่างตำบลภูหลวงและตำบลอุดมทรัพย์ น้ำขาดแคลนในฤดูแล้ง หมู่บ้านที่รับน้ำ หมู่ที่ ๑,๔,๕,๖,๗,๘

๗. ห้วยแก้ว อยู่ทางทิศตะวันตกของตำบล บริเวณหมู่ที่ ๒,๓ และ ๔ เป็นเส้นแบ่งเขตระหว่างตำบล
ภูหลวง และตำบลลำนางแก้ว น้ำขาดแคลนในฤดูแล้ง

- แหล่งน้ำที่สร้างขึ้น ได้แก่

- ฝ่ายกั้นน้ำ จำนวน ๗ แห่ง ได้แก่

๑. ฝ่ายประชาอาสาบ้านหลุมเงิน เป็นฝ่ายคอนกรีตสร้างกั้นลำเชียงสา ในฤดูแล้งน้ำไม่มีตลอดปี

๒. ฝ่ายห้วยสะพาน ตั้งอยู่ที่หมู่ที่ ๕ บ้านหลุมเงิน สร้างกั้นลำห้วยทราย น้ำอุปโภค บริโภค ตลอดปี

๓. ฝ่ายห้วยทราย สร้างกั้นลำห้วยทราย ระหว่างหมู่ที่ ๑ กับหมู่ที่ ๕ น้ำไม่มีตลอดปี

๔. ฝ่ายโนนแดง สร้างกั้นลำเชียงสา ระหว่างบ้านโนนแดง ตำบลภูหลวง กับตำบลอุ่มทรัพย์ อำเภอ
วังน้ำเขียว น้ำไม่มีตลอดปี

๕. ฝ่ายห้วยแก้ว สร้างกั้นลำห้วยแก้ว หมู่ที่ ๙ กับตำบลลำนางแก้ว น้ำมีตลอดปี

๖. ฝ่ายหนองกระทุ่ม กั้นลำห้วยแก้ว

๗. ฝ่ายคลองหินตาด กั้นคลองหินตาด

- อ่างเก็บน้ำ จำนวน ๕ แห่ง ได้แก่

๑. อ่างเก็บน้ำหนองกก เป็นอ่างเก็บน้ำขนาดเล็ก มีพื้นที่ประมาณ ๑๐ ไร่ มีน้ำพอเพียงในการ
อุปโภค บริโภค ตลอดปี ในฤดูแล้งอาศัยสูบน้ำทำการเกษตรได้บ้างบางส่วน ตั้งอยู่ที่บ้านหนองกก หมู่ที่ ๗

๒. อ่างเก็บน้ำซับเม็ก ตั้งอยู่ที่หมู่ที่ ๔ เป็นอ่างเก็บน้ำขนาดเล็ก มีพื้นที่รับน้ำประมาณ ๘ ไร่ สร้าง
ได้ประมาณ ๒ ปี มีน้ำตลอดปี

๓. อ่างเก็บน้ำหลุมเงิน ตั้งอยู่ที่หมู่ที่ ๕ มีเนื้อที่ ๒๕ ไร่ มีน้ำตลอดปี บางปีในฤดูแล้งขาดแคลนน้ำ

๔. อ่างซับหมาก ตั้งอยู่ที่หมู่ที่ ๗ บ้านหนองกก มีเนื้อที่ ๑๒ ไร่ มีน้ำตลอดปี ใช้ประโยชน์ในการ
อุปโภค บริโภค และเลี้ยงสัตว์

๕. อ่างห้วยแก้ว ตั้งอยู่ที่หมู่ที่ ๙ บ้านห้วยแก้วและเขตติดต่อตำบลลำนางแก้ว มีเนื้อที่ ๕๐ ไร่ มี
ต้นน้ำมาจากเขาใหญ่

๖. อ่างเก็บน้ำค่ายทหารพรานปักธงชัย ตั้งอยู่หมู่ที่ ๘ มีเนื้อที่ ๑๐ ไร่ มีน้ำตลอดปี

- บ่อน้ำตื้น/สระน้ำ จำนวน ๑๑๗ แห่ง

- บ่อนบาดาล จำนวน ๑๙ แห่ง

- สระน้ำ จำนวน ๑๐ แห่ง

๕. ข้อมูลอื่นๆ

๕.๑ ทรัพยากรธรรมชาติ

๕.๑.๑ ทรัพยากรน้ำ ตำบลภูหลวงมีแหล่งน้ำธรรมชาติ ได้แก่

๑. ห้วยซับหมาก มีสภาพเป็นร่องน้ำที่เกิดบนที่ดอนสลักลูกคลื่นลอนตื้น ปัจจุบันแทบจะไม่ใช่สภาพ
ลำห้วย ส่วนใหญ่เป็นสภาพนาชุ่ม พบทางทิศตะวันออกของหมู่ที่ ๗ บ้านหนองกก

๒. ห้วยซับเม็ก เป็นลักษณะร่องน้ำตื้น ๆ มีต้นกำเนิดจากเขาภูหลวง ทางทิศตะวันตกของหมู่ที่ ๔ และ
๗ ปลายลำห้วยจะหมดสภาพลำห้วยกลายเป็นพื้นที่นา

๓. ห้วยเย็น มีต้นกำเนิดจากเขาภูหลวง ส่วนใหญ่ใช้ประโยชน์ไม่ได้ เนื่องจากหมดสภาพการเป็น
ลำห้วย อยู่ทางทิศตะวันตกของหมู่ที่ ๔ และ ๗

๔. คลองหินตาด มีต้นกำเนิดจากเขาภูหลวง เป็นร่องน้ำเล็กและตื้น ปลายลำห้วยจะกลายเป็นพื้นที่นา พบในหมู่ที่ ๔

๕. ห้วยทราย มีต้นกำเนิดจากเขาภูหลวง เป็นลำน้ำเล็ก ไหลมาบรรจบกับลำเชียงสาทางทิศตะวันออกของหมู่ที่ ๕ น้ำ ไม่มีตลอดปี

๖. ลำเชียงสา พบทางทิศตะวันออกของตำบล เป็นเส้นแบ่งเขตแดนระหว่างตำบลภูหลวงและตำบลอุดมทรัพย์ น้ำขาดในฤดูแล้ง หมู่บ้านที่รับน้ำ ได้แก่หมู่ที่ ๑,๔,๕,๖,๗,๘

๗. ห้วยแก้ว อยู่ทางทิศตะวันตกของตำบล บริเวณหมู่ที่ ๒,๓ และ ๔ เป็นเส้นแบ่งเขตระหว่างตำบลภูหลวง และตำบลลำนางแก้ว น้ำขาดในฤดูแล้ง

๕.๑.๒ ทรัพยากรป่าไม้

ตำบลภูหลวงมีพื้นที่ป่าไม้ที่สำคัญ ได้แก่ ป่าสงวนแห่งชาติป่าเขาภูหลวง คือมีพื้นที่ป่าและเขาประมาณ ๒๘,๐๕๖ ไร่ และพื้นที่ป่าส่วนหนึ่งอยู่ในเขตพื้นที่ทหาร มีพื้นที่ ๖,๗๓๒ ไร่ หรือประมาณ ๕๗ % ของพื้นที่ทั้งหมด

๕.๑.๓ ทรัพยากรดิน

ลักษณะภูมิประเทศของตำบลภูหลวง โดยทั่วไปจะเป็นพื้นที่ตอนสลับลูกคลื่นลอนตื้น สภาพดินมีลักษณะเป็นดินลี้ก มีการระบายน้ำได้ดี เนื้อดินเป็นดินร่วนปนทรายสีน้ำตาลเข้ม ส่วนตอนล่างเป็นดินเหนียวปนทรายหรือดินร่วนปนดินเหนียวสีน้ำตาลแก่ น้ำตาลปนเหลือง หรือเหลืองปนแดง มีปฏิกริยาของดินเป็นกรดเล็กน้อยถึงปานกลางตอนบน และเป็นกรดแก่ถึงกรดจัดตอนล่าง

ลักษณะของดินในเขตตำบลภูหลวงแบ่งตามลักษณะภูมิประเทศ แบ่งกลุ่มดินได้ ๔ กลุ่ม ดังนี้

๑. กลุ่มดินนา เนื้อดินเป็นดินร่วน มีประมาณ ๓ % ของพื้นที่ทั้งตำบล พบว่ามีอยู่ทุกหมู่บ้านของตำบล ส่วนใหญ่ใช้ประโยชน์ในการทำนา

๒. กลุ่มดินดอน พบอยู่บนที่ตอนสลับลูกคลื่นลอนตื้น พบอยู่ทุกหมู่บ้านในเขตตำบลประมาณมีประมาณ ๕๖ % ของพื้นที่ทั้งตำบล ส่วนใหญ่ใช้ประโยชน์ในการทำไร่

๓. กลุ่มดินคละ พบในหมู่ที่ ๓,๔,๕,๖ และหมู่ที่ ๗ ประมาณ ๓๕ % ของพื้นที่ทั้งตำบล พบในพื้นที่ตอนสลับลูกคลื่นลอนตื้น และพื้นที่ลาดชันภูเขา ส่วนใหญ่เกษตรกรใช้ประโยชน์ในการทำไร่

๔. ดินภูเขา พบบริเวณเขากะบุด และเขาจุมกแซก ในหมู่ที่ ๒,๕ และ หมู่ที่ ๖ ไม่มีความเหมาะสมในการเกษตร

การแบ่งสมรรถนะของดินตามประเภทพืช

สมรรถนะเพื่อความเหมาะสมในการปลูกพืชตามประเภทของพืช ดินในตำบลภูหลวงสามารถแยกตามสภาพของดินตามความเหมาะสมของดินในการปลูกพืชดังนี้

๑. พื้นที่ที่มีความเหมาะสมในการทำนา มีประมาณ ๓ % ของพื้นที่ตำบล พบในทุกหมู่บ้านของตำบล

๒. พื้นที่ที่มีความเหมาะสมในการปลูกพืชไร่ และไม้ผล มีประมาณ ๗๖ % ของพื้นที่ตำบล พบทั่วไปทุกหมู่บ้านบริเวณบนที่ตอนสลับคลื่นลอนตื้น

๓. พื้นที่ภูเขา มีประมาณ ๒๑ % ของพื้นที่ทั้งตำบล

๕.๒ มวลชนจัดตั้ง

- | | | | |
|---|-------|-----|----|
| - อาสาสมัครสาธารณสุขหมู่บ้าน | จำนวน | ๑๓๓ | คน |
| - ลูกเสือชาวบ้าน ๑ รุ่น | จำนวน | ๙๑ | คน |
| - ไทยอาสาป้องกันชาติ - รุ่น | จำนวน | - | คน |
| - อาสาสมัครป้องกันภัยฝ่ายพลเรือน ๒ รุ่น | จำนวน | ๙๙ | คน |
| - เกษตรกรหมู่บ้านทุกหมู่บ้าน | จำนวน | ๑๐ | คน |
| - หมอдинอาสาทุกหมู่บ้าน | จำนวน | ๑๐ | คน |
| - ปศุสัตว์อาสาทุกหมู่บ้าน | จำนวน | ๑๐ | คน |
| - ประมงอาสาหมู่บ้าน | จำนวน | ๑๐ | คน |
- กองทุนหมู่บ้านหมู่บ้านละ ๑ ล้าน ๑๐ หมู่บ้าน มีเงินทุนหมุนเวียนหมู่ละ ๓,๐๐๐,๐๐๐ บาท
 - กลุ่มออมทรัพย์ / สัจจะหมู่บ้าน จำนวน ๑๐ กองทุน
 - กองทุนโครงการเศรษฐกิจชุมชน (หมู่บ้านละ ๑๐๐,๐๐๐) มีเงินทุนหมุนเวียน ๑,๐๐๐,๐๐๐ บาท
 - กลุ่มอาชีพ ๑๓ กลุ่ม ได้แก่

(๑) กลุ่มเกษตรกรตำบล (ม.๗)	(๘) กลุ่มยุวเกษตรกร (ม.๒)
(๒) กลุ่มถนอมอาหาร (ม.๘)	(๙) กลุ่มไหมทอมือ (ม.๑๐)
(๓) กลุ่มเลี้ยงโคขุนตำบลภูหลวง	(๑๐) กลุ่มทำไข่เค็มบ้านหลุมหิน (ม.๖)
(๔) กลุ่มเกษตรกรอินทรีย์(ศูนย์ถ่ายทอดฯ)	(๑๑) กลุ่มแปรรูปพริกบ้านหนองกก (ม.๗)
(๕) กลุ่มผลิตน้ำสมุนไพร (ม.๔)	(๑๒) กลุ่มปุ๋ยอินทรีย์บ้านหลุมเงิน (ม.๕)
(๖) กลุ่มแปรรูปเนื้อสัตว์ตำบลภูหลวง	(๑๓) กลุ่มทำปุ๋ยอินทรีย์บ้านหนองนกเขียน(ม.๑๐)
(๗) กลุ่มแปรรูปผลผลิตการเกษตร (ม.๔,๕)	

ถนน

ประเภทถนน	ม.๑		ม.๒		ม.๓		ม.๔		ม.๕		ม.๖		ม.๗		ม.๘		ม.๙		ม.๑๐	
	จำนวน (สาย)	ระยะทาง (ม.)	จำนวน (สาย)	ระยะทาง (ม.)	จำนวน (สาย)	ระยะทาง (ม.)	จำนวน (สาย)	ระยะทาง (ม.)	จำนวน (สาย)	ระยะทาง (ม.)	จำนวน (สาย)	ระยะทาง (ม.)	จำนวน (สาย)	ระยะทาง (ม.)	จำนวน (สาย)	ระยะทาง (ม.)	จำนวน (สาย)	ระยะทาง (ม.)	จำนวน (สาย)	ระยะทาง (ม.)
ถนนในความรับผิดชอบของกรมทางหลวง																				
-ถนนคอนกรีต	-	-	-	-	-	-	-	-	-	-	-	-	-	-	-	-	-	-	-	-
-ถนนลาดยาง	-	-	-	-	-	-	-	-	-	-	-	-	-	-	-	-	-	-	-	-
-ถนนลูกรัง	-	-	-	-	-	-	-	-	-	-	-	-	-	-	-	-	-	-	-	-
ถนนในความรับผิดชอบของท้องถิ่น																				
-ถนนคอนกรีต	๖	๖๕๙	๓	๔๗๐	๓	๓๐๐	๘	๑๔๖๕	๘	๑๒๐	๓	๒๔๐	๗	๗๖๕	๗	๑๓๑๐	๙	๘	๕	๑๐๒๓
-ถนนลาดยาง	๑	๔๙๐	๓	๓,๓๘๐	๓	๓๐๐๐	-	-	-	๕	-	-	-	-	๔	๑๐๔๕	๒	๓๕๐๐	๑	๒๓๐
-ถนนลูกรัง	-	-	๑	๑๕๐	๔	๑๒๐๐	-	-	-	-	-	-	๔	๗๐๐	๑	๑๐๐๐	๖	๑๗๓๕	๓	๔๐๐
ถนนในความรับผิดชอบกรมโยธาธิการและผังเมือง																				
-ถนนคอนกรีต	-	-	-	-	-	-	-	-	-	-	-	-	-	-	-	-	-	-	-	-
-ถนนลาดยาง	-	-	-	-	-	-	-	-	-	-	-	-	-	-	-	-	-	-	-	-
-ถนนลูกรัง	-	-	-	-	-	-	-	-	-	-	-	-	-	-	-	-	-	-	-	-

ที่มา : ข้อมูลจากการสำรวจข้อมูลพื้นฐานของหมู่บ้าน (กองช่าง) ตำบลภูหลวง ณ เดือน ธันวาคม ๒๕๖๑

ที่บริเวณน้ำท่วมถึง

ที่	รายการ	ม.๑	ม.๒	ม.๓	ม.๔	ม.๕	ม.๖	ม.๗	ม.๘	ม.๙	ม.๑๐
๑.	บริเวณที่มีน้ำท่วมถึง	๑ แห่ง	๒ แห่ง	-	๑ แห่ง	๓ แห่ง	๑ แห่ง	๒ แห่ง	๑ แห่ง	๒ แห่ง	๒ แห่ง
๒.	ระยะเวลาที่น้ำท่วมนานที่สุด	๒-๓ วัน	๑ วัน	-	๒-๓ วัน	๒-๓ วัน	๒-๓ วัน	๒-๓ วัน	๑ วัน	๒-๓ วัน	๒-๓ วัน
๓.	ระยะเวลาเฉลี่ยที่น้ำขังนานที่สุด	ส.ค.-ต.ค.	ส.ค.-ต.ค.	-	ส.ค.-ต.ค.	ส.ค.-ต.ค.	ส.ค.-ต.ค.	ส.ค.-ต.ค.	ส.ค.-ต.ค.	ส.ค.-ต.ค.	ส.ค.-ต.ค.

ที่มา : ข้อมูลจากการสำรวจข้อมูลพื้นฐานของหมู่บ้าน โดย กองช่าง อบต. ภูหลวง ตำบลภูหลวง ณ เดือน พฤศจิกายน ๒๕๖๐

การระบายน้ำในตำบลภูหลวงมีการระบายน้ำตามธรรมชาติ และแผ่กระจายซึมลงไปในพื้นดิน บางแห่งระบายน้ำไม่ทัน ทำให้เกิดน้ำท่วมขัง

ที่	การระบายน้ำ	ม.๑		ม.๒		ม.๓		ม.๔		ม.๕		ม.๖		ม.๗		ม.๘		ม.๙		ม.๑๐	
		จำนวน (สาย)	ระยะทาง (ม.)	จำนวน (สาย)	ระยะทาง (ม.)	จำนวน (สาย)	ระยะทาง (ม.)	จำนวน (สาย)	ระยะทาง (ม.)	จำนวน (สาย)	ระยะทาง (ม.)	จำนวน (สาย)	ระยะทาง (ม.)	จำนวน (สาย)	ระยะทาง (ม.)	จำนวน (สาย)	ระยะทาง (ม.)	จำนวน (สาย)	ระยะทาง (ม.)	จำนวน (สาย)	ระยะทาง (ม.)
๑	ถนนที่มีราง/ร่องระบายน้ำ ๒ ด้าน	-	-	-	-	-	-	-	-	๑	๒๐๐	-	-	-	-	-	-	-	-	-	-
๒	ถนนที่มีราง/ร่องระบายน้ำด้านเดียว	-	-	-	-	-	-	-	-	-	-	-	-	-	-	-	-	-	-	-	-
๓	ถนนที่ไม่มีราง/ร่องระบายน้ำ	๑๙	๒,๘๔๙	๑๒	๖,๙๐๓	๒๑	๘,๓๕๐	๑๔	๒,๙๘๕	๑๔	๓,๕๖๕	๕	๗๑๐	๒๓	๑๐,๓๕๕	๒๐	๔,๐๑๒	๑๕	๕,๐๖๘	๑๔	๒,๒๔๘

ที่มา : ข้อมูลจากการสำรวจข้อมูลพื้นฐานหมู่บ้านตำบลภูหลวง โดย กองช่าง อบต. ภูหลวง ณ เดือน ธันวาคม ๒๕๖๑

ข้อมูลแหล่งน้ำขนาดเล็กองค์การบริหารส่วนตำบลภูหลวง อำเภอปักธงชัย จังหวัดนครราชสีมา

ลำดับที่	ที่ตั้ง			ชื่อแหล่งน้ำ	ประเภทแหล่งน้ำ	ปัจจุบันประชาชน ใช้ประโยชน์อะไรบ้าง		พื้นที่แหล่งน้ำ			ค่าพิกัด		หมายเหตุ
	ชื่อหมู่บ้าน, หมู่ที่	ตำบล	อำเภอ			อุปโภค - บริโภค	เกษตรกรรม	ไร่	งาน	วา	E	N	
๑	บ้านโนนแดง ม.๑	ภูหลวง	ปักธงชัย	สระน้ำประจำหมู่บ้าน	เก็บกักน้ำ	✓	✓	๑	๒	๖๓	๘๑๖๒๔๘	๑๖๑๓๒๗๗	มีสระน้ำ
๒	บ้านหนองกระทุ่ม ม.๓	ภูหลวง	ปักธงชัย	สระน้ำสาธารณะ	เก็บกักน้ำเพื่อผลิตประปา	✓	✓	๑๐			๘๑๖๑๑๗	๑๖๑๓๑๔๑	
๓	บ้านปอแดง ม.๔	ภูหลวง	ปักธงชัย	สระบึงด่าง	เก็บกักน้ำ	✓	✓	๓			๑๗๗๘๗๘	๑๖๑๗๖๗๔	
๔	บ้านปอแดง ม.๔	ภูหลวง	ปักธงชัย	สระหลวง	เก็บกักน้ำ	✓	✓	๑			๑๗๘๑๓๓	๑๖๑๖๖๒๔	
๕	บ้านปอแดง ม.๔	ภูหลวง	ปักธงชัย	วัดปอแดง	เก็บกักน้ำเพื่อผลิตประปา	✓	✓	๒			๑๗๗๗๘๑	๑๖๑๖๑๘๒	มีประปา ๔ แห่งภายในวัด
๖	บ้านปอแดง ม.๔	ภูหลวง	ปักธงชัย	อ่างเก็บน้ำคลองซับเม็ก	เก็บกักน้ำ	✓	✓	๑	๒		๘๒๓๑๑๗	๑๖๑๖๕๑๙	
๗	บ้านหลุมเงิน ม. ๕	ภูหลวง	ปักธงชัย	อ่างเก็บน้ำบ้านหลุมเงิน	เก็บกักน้ำเพื่อผลิตประปา	✓	✓	๒๐			๘๒๑๗๕๑	๑๖๑๓๘๖๕	
๘	บ้านหลุมเงิน ม. ๕	ภูหลวง	ปักธงชัย	ประปาหมู่บ้าน	เก็บกักน้ำเพื่อผลิตประปา	✓	✓	๒๐			๘๒๒๕๓๐	๑๖๑๑๑๔๕	กรมทรัพยากรธรณี
๙	บ้านหลุมเงิน ม. ๕	ภูหลวง	ปักธงชัย	สระน้ำ	เก็บกักน้ำ	✓	✓	๓			๘๒๒๖๖๕	๑๖๑๑๓๐๒	ของชาวบ้าน
๑๐	บ้านหลุมเงิน ม. ๕	ภูหลวง	ปักธงชัย	สระน้ำ	เก็บกักน้ำ	✓	✓	๓			๘๒๒๔๘๘	๑๖๑๑๔๑๕	สระใหญ่
๑๑	บ้านหลุมเงิน ม. ๕	ภูหลวง	ปักธงชัย	ฝายกั้นน้ำ	เก็บกักน้ำ	✓	✓	๒			๑๗๖๗๗๗	๑๖๑๑๓๗๓	ฝายเอียง อบต.
๑๒	บ้านหลุมหิน ม. ๖	ภูหลวง	ปักธงชัย	ประปาหมู่บ้าน	เก็บกักน้ำเพื่อผลิตประปา	✓	✓	-	๓		๑๗๖๘๔๔	๑๖๑๑๗๔๕	
๑๓	บ้านหนองกก ม.๗	ภูหลวง	ปักธงชัย	อ่างเก็บน้ำบ้านหนองกก	เก็บกักน้ำเพื่อผลิตประปา	✓	✓	๑๐			๘๒๒๓๒๓	๑๖๑๑๑๗๕	
๑๔	บ้านหนองกก ม.๗	ภูหลวง	ปักธงชัย	อ่างเก็บน้ำซึกหมาก	เก็บกักน้ำเพื่อผลิตประปา	✓	✓	๑๒			๘๒๑๑๗๔	๑๖๑๗๙๙๑	
๑๕	บ้านหนองหว้า ม.๘	ภูหลวง	ปักธงชัย	อ่างเก็บน้ำบ้านหนองหว้า	เก็บกักน้ำ	✓	✓	๓			๘๒๑๑๑๙	๑๖๑๒๗๓๒	
๑๖	บ้านหนองหว้า ม.๘	ภูหลวง	ปักธงชัย	วัดภูหลวงพรหมวาส	เก็บกักน้ำ	✓	✓	๑			๘๒๑๑๖๓	๑๖๑๒๗๐๘	มีประปาหมู่บ้าน
๑๗	บ้านหนองหว้า ม.๘	ภูหลวง	ปักธงชัย	สระน้ำค้ายปักธงชัย	เก็บกักน้ำเพื่อผลิตประปา	✓	✓	๑๐			๘๒๐๔๕๘	๑๖๑๓๑๐๓	สระน้ำหน้าค้ายปักธงชัย
๑๘	บ้านห้วยแก้ว ม.๙	ภูหลวง	ปักธงชัย	อ่างเก็บน้ำห้วยแก้ว	เก็บกักน้ำเพื่อผลิตประปา	✓	✓	๕๐			๘๑๕๒๓๓	๑๖๑๑๖๕๑	
๑๙	บ้านหนองนกเขียน ม.๑๐	ภูหลวง	ปักธงชัย	สระน้ำประจำหมู่บ้าน	เก็บกักน้ำเพื่อผลิตประปา	✓	✓	๑๐			๘๑๖๙๓๒	๑๖๑๑๘๖๓	
๒๐	บ้านหนองนกเขียน ม.๑๐	ภูหลวง	ปักธงชัย	ร.หนองนกเขียนสามัคคี	เก็บกักน้ำ	✓	✓	๓			๘๑๗๔๙๐	๑๖๑๒๑๙๓	มีบ่อน้ำหน้าโรงเรียน
๒๑	บ้านหนองนกเขียน ม.๑๐	ภูหลวง	ปักธงชัย	วัดหนองนกเขียน	เก็บกักน้ำเพื่อผลิตประปา	✓	✓	๗			๘๑๗๑๔๘	๑๖๑๑๗๕๙	มีประปาหน้าวัด
๒๒	บ้านหนองนกเขียน ม.๑๐	ภูหลวง	ปักธงชัย	รพ.สต.บ้านหนองนกเขียน	เก็บกักน้ำ	✓	✓	๑			๘๑๗๑๕๘	๑๖๑๑๔๕๗	มีสระน้ำด้านหน้า

ที่มา : ข้อมูลจากการสำรวจข้อมูลพื้นฐานหมู่บ้านตำบลภูหลวง โดย กองช่าง อบต. ภูหลวง ณ เดือน ธันวาคม ๒๕๖๑

๖. ศักยภาพในตำบล

ศักยภาพขององค์การบริหารส่วนตำบล ประกอบด้วย

โครงสร้างและอัตรากำลังในการบริหารงานขององค์การบริหารส่วนตำบลภูหลวง มีสมาชิกสภา อบต. ซึ่งมาจากการเลือกตั้งโดยประชาชน จำนวนหมู่บ้านละ ๒ คน ๑๐ หมู่บ้าน รวมจำนวนทั้งสิ้น ๒๐ คน โดยอยู่ในตำแหน่งคราวละ ๔ ปี ประกอบด้วยฝ่ายต่าง ๆ ดังนี้

- ฝ่ายการเมือง

๑. คณะผู้บริหาร ประกอบด้วย

- นายองค์การบริหารส่วนตำบล	จำนวน ๑ คน
- รองนายกองค์การบริหารส่วนตำบล	จำนวน ๒ คน
- เลขานุการนายก	จำนวน ๑ คน

๒. สภาองค์การบริหารส่วนตำบล ประกอบด้วย

- ประธานสภา อบต.	จำนวน ๑ คน
- รองประธานสภา อบต.	จำนวน ๑ คน
- เลขานุการสภา อบต.	จำนวน ๑ คน
- สมาชิกสภา อบต.	จำนวน ๑๘ คน

- ฝ่ายพนักงานท้องถิ่น

มีปลัดองค์การบริหารส่วนตำบลเป็นผู้บังคับบัญชาสูงสุด และมีหัวหน้าส่วนต่าง ๆ โดยมีโครงสร้าง และการแบ่งส่วนราชการ (ตามแผนอัตรากำลัง ๔ ปี พ.ศ.๒๕๖๑ - ๒๕๖๔) แบ่งเป็น ๕ ส่วน ดังนี้

๑. สำนักงานปลัดองค์การบริหารส่วนตำบล
๒. กองคลัง
๓. กองช่าง
๔. กองการศึกษา ศาสนา และวัฒนธรรม
๕. กองส่งเสริมการเกษตร

บุคลากร มีจำนวนทั้งสิ้น ๓๕ คน ประกอบด้วย พนักงานส่วนตำบล ๑๙ คน ลูกจ้างประจำ ๑ คน พนักงานจ้างตามภารกิจ ๑๐ คน พนักงานจ้างทั่วไป ๕ คน โดยมีตำแหน่งในส่วนต่าง ๆ ดังนี้

- ตำแหน่งในสำนักปลัดองค์การบริหารส่วนตำบล	จำนวน ๑๓ คน	มีคนครอง ๑๓ คน	อัตรารว่าง - คน
- ตำแหน่งในกองคลัง	จำนวน ๗ คน	มีคนครอง ๗ คน	อัตรารว่าง - คน
- ตำแหน่งในกองช่าง	จำนวน ๖ คน	มีคนครอง ๕ คน	อัตรารว่าง ๑ คน
- ตำแหน่งในกองการศึกษา ศาสนาและวัฒนธรรม	จำนวน ๗ คน	มีคนครอง ๗ คน	อัตรารว่าง - คน
- ตำแหน่งในกองส่งเสริมการเกษตร	จำนวน ๓ คน	มีคนครอง ๓ คน	อัตรารว่าง - คน

ระดับการศึกษาของบุคลากร

สมาชิกสภาองค์การบริหารส่วนตำบล

- ปริญญาตรี	จำนวน - คน
- อนุปริญญา	จำนวน - คน
- ปวส.	จำนวน ๑ คน
- ปวช.	จำนวน - คน
- ม. ๖	จำนวน ๓ คน
- ม.๓	จำนวน ๔ คน

- | | | | |
|-------|-------|---|----|
| - ป.๖ | จำนวน | ๔ | คน |
| - ป.๔ | จำนวน | ๘ | คน |

พนักงานส่วนตำบล

- | | | | |
|-------------------------|-------|----|----|
| - ประถมศึกษา | จำนวน | - | คน |
| - มัธยมศึกษา/อาชีวศึกษา | จำนวน | - | คน |
| - ปวช./ปวส. | จำนวน | - | คน |
| - ปริญญาตรี | จำนวน | ๑๑ | คน |
| - สูงกว่าปริญญาตรี | จำนวน | ๘ | คน |

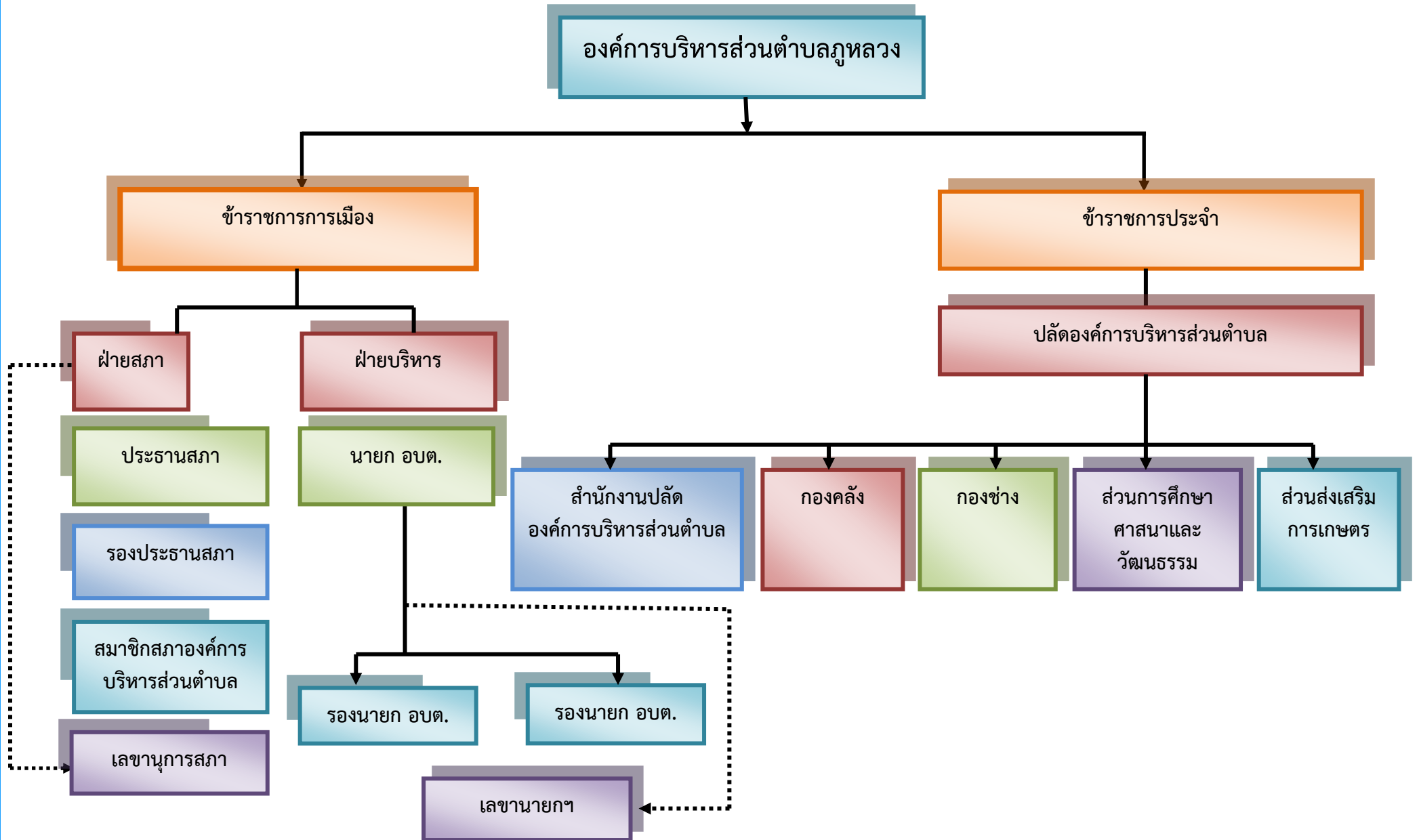
ลูกจ้างประจำ

- | | | | |
|----------------------------------|-------|---|----|
| - ประถมศึกษา | จำนวน | - | คน |
| - มัธยมศึกษา/อาชีวศึกษา/ปวช./ปวส | จำนวน | ๑ | คน |
| - ปริญญาตรี | จำนวน | - | คน |

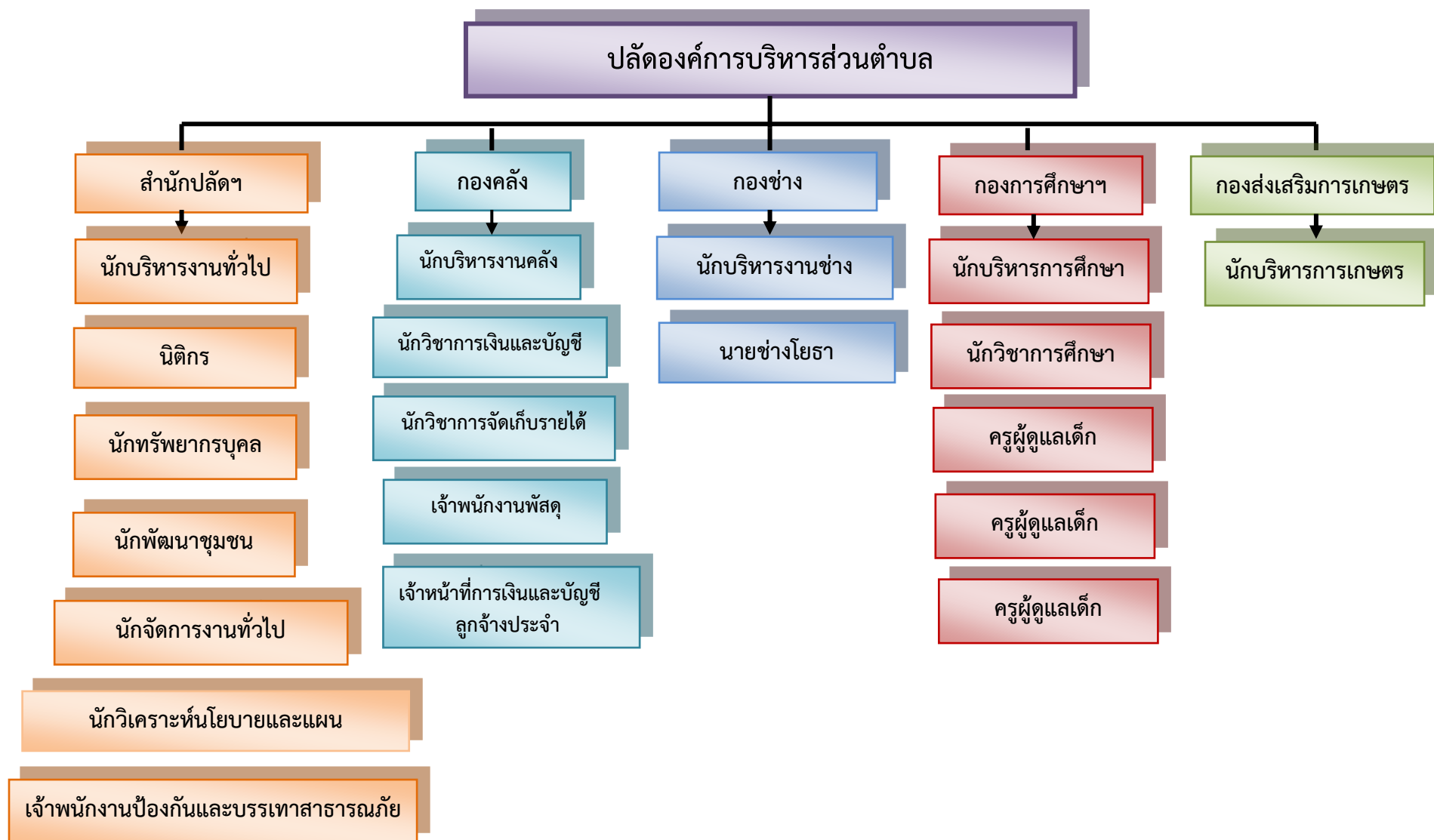
ลูกจ้าง

- | | | | |
|----------------------------------|-------|---|----|
| - ประถมศึกษา | จำนวน | ๒ | คน |
| - มัธยมศึกษา/อาชีวศึกษา/ปวช./ปวส | จำนวน | ๕ | คน |
| - ปริญญาตรี | จำนวน | ๘ | คน |

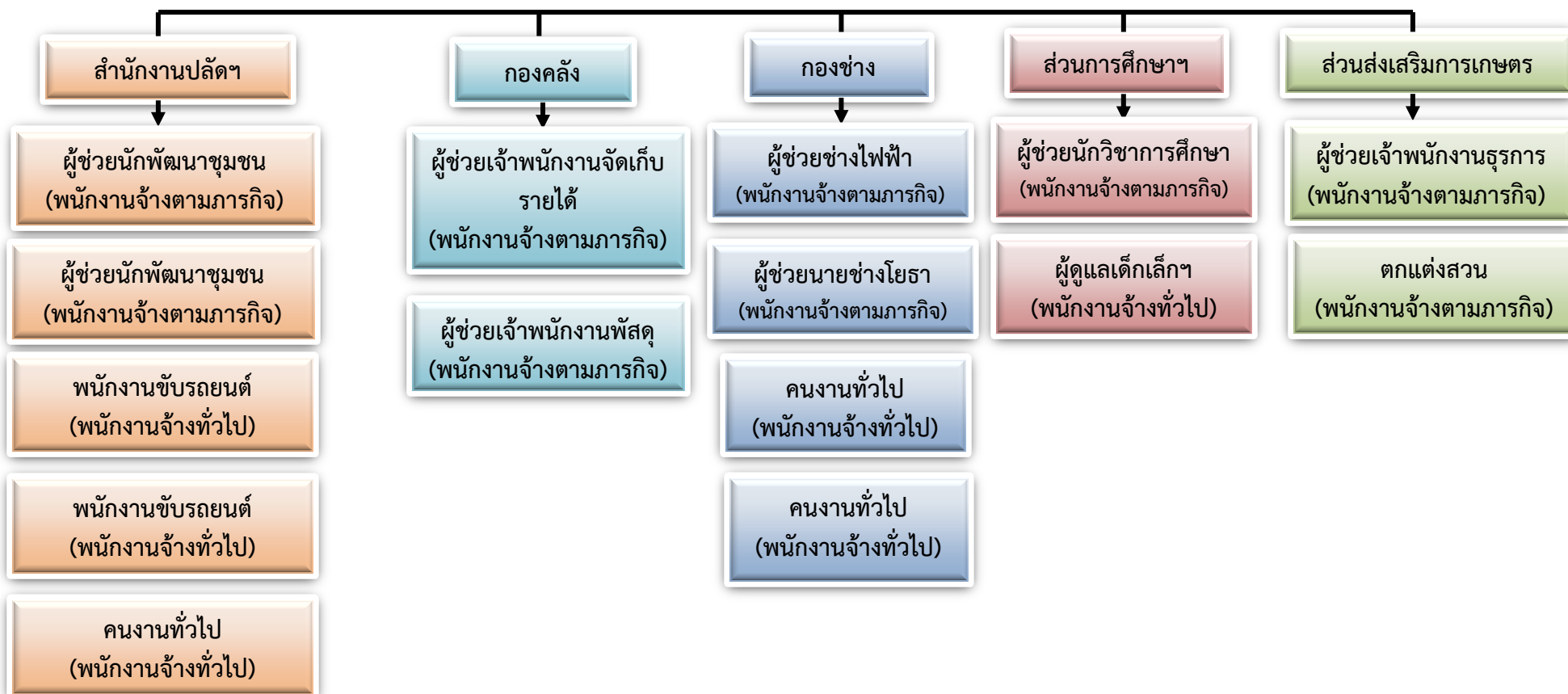
โครงสร้างองค์การบริหารส่วนตำบลภูหลวง



โครงสร้างอัตรากำลังข้าราชการขององค์การบริหารส่วนตำบลภูหลวง ปี พ.ศ. ๒๕๖๑



โครงสร้างอัตรากำลังพนักงานจ้างขององค์การบริหารส่วนตำบลภูหลวง ปี พ.ศ. ๒๕๖๑



การบริหารงบประมาณ งบประมาณรายรับ แยกเป็น

๑. รายได้ งบประมาณการประจำปีงบประมาณ พ.ศ. ๒๕๖๑ ที่ตราเป็นข้อบัญญัติงบประมาณรายจ่ายประจำปี จำนวนทั้งสิ้น ๓๒,๕๐๐,๐๐๐ บาท แยกเป็น

- | | | |
|---|-------|-------------------|
| ๑.๑ รายได้ที่ดำเนินการจัดเก็บเอง | จำนวน | ๒๕๐,๐๐๐.๐๐ บาท |
| ๑.๒ รายได้ที่รัฐบาลจัดเก็บแล้วจัดสรรให้องค์กรปกครองส่วนท้องถิ่น | จำนวน | ๑๔,๙๓๓,๐๐๐.๐๐ บาท |
| ๑.๓ รายได้จากเงินอุดหนุนทั่วไปรัฐบาล | จำนวน | ๑๗,๐๐๐,๐๐๐.๐๐ บาท |
| ๑.๔ เงินรางวัลที่จัดสรรสำหรับท้องถิ่น | จำนวน | - บาท |

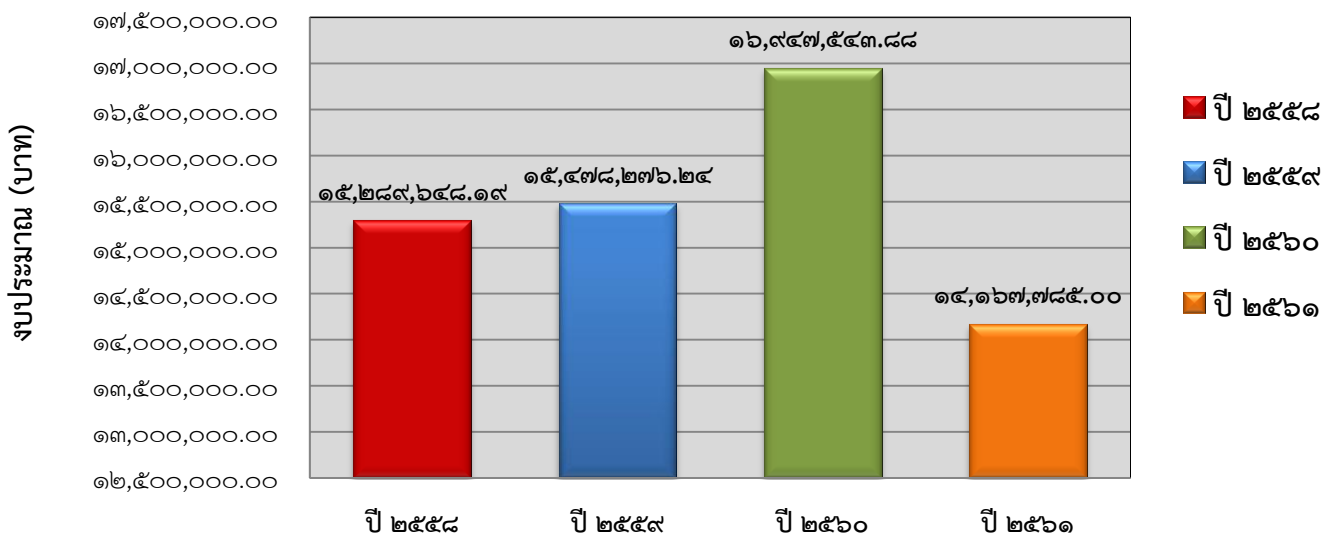
๒. เงินสะสม จำนวน ๑๔,๙๗๓,๖๓๖.๒๖ บาท (ข้อมูล ณ วันที่ ๓๐ กันยายน ๒๕๖๑)

ตารางรายรับจริงจำแนกตามหมวดรายได้

หมวด	ปี ๒๕๕๘	ปี ๒๕๕๙	ปี ๒๕๖๐	ปี ๒๕๖๑
๑. หมวดภาษีอากร	๒๕๗,๒๕๒.๓๐	๒๕๙,๑๕๐.๑๔	๒๖๖,๖๐๔.๖๒	๔๒๙,๒๔๖.๑๖
๒. หมวดค่าธรรมเนียม ค่าปรับ ค่าใบอนุญาต	๙๖,๐๗๖.๙๐	๑๒๒,๕๗๕.๓๐	๖๖,๓๔๐.๑๐	๑๐๗,๗๔๐.๐๔
๓. หมวดรายได้จากทรัพย์สิน	๙๐,๘๖๘.๒๐	๘๘,๘๒๓.๓๕	๖๗,๓๔๗.๔๗	๘๙,๖๓๘.๖๑
๔. หมวดรายได้จาก สาธารณูปโภค การพาณิชย์	-	-	-	-
๕. หมวดรายได้เบ็ดเตล็ด	๑๘๒,๔๒๐.๐๐	๑๗๕,๕๓๐.๐๐	๖๒,๐๔๐.๐๐	๑๒๒,๔๑๔.๐๐
๖. หมวดรายได้จากทุน	๐.๐๐	-	๖๓๕.๐๐	๑,๒๙๕.๐๐
๗. ภาษีจัดสรร	๑๔,๖๖๓,๐๓๑.๐๐	๑๔,๘๓๒,๑๙๗.๔๕	๑๖,๗๓๙,๔๒๒.๐๐	๑๗,๓๖๘,๗๒๘.๓๖
๘. หมวดเงินอุดหนุนจากรัฐบาล	๖,๕๑๖,๐๘๗.๐๐	๕,๙๑๓,๒๓๘.๐๐	๑๓,๗๓๙,๔๒๒.๐๐	๑๔,๑๖๗,๗๘๕.๐๐
รวม	๒๑,๘๐๕,๗๓๖.๑๙	๒๑,๓๙๑,๕๑๔.๒๔	๓๐,๖๘๖,๙๖๕.๘๘	๓๒,๒๘๖,๘๔๗.๕๓

ที่มา: กองคลัง อบต.กุหลวง ณ เดือน ธันวาคม ๒๕๖๑

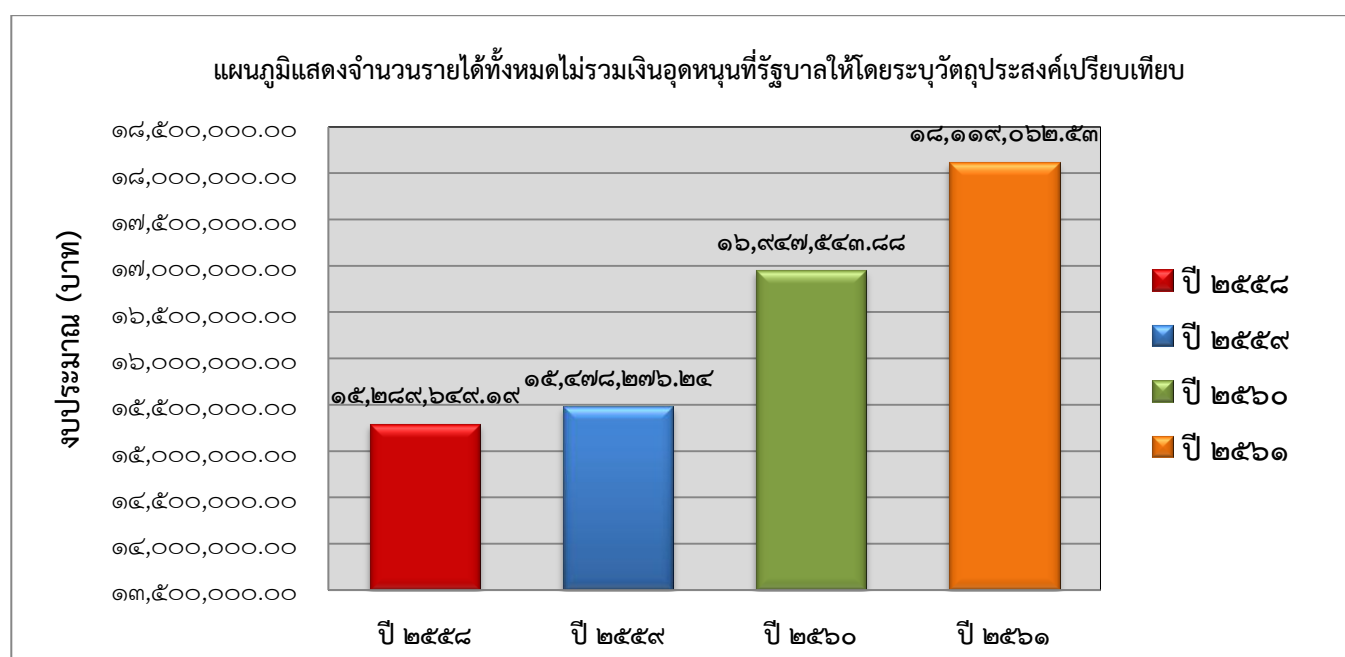
แผนภูมิแสดงจำนวนรายได้ทั้งหมดไม่รวมเงินอุดหนุนที่รัฐบาลให้โดยระบุวัตถุประสงค์เปรียบเทียบ



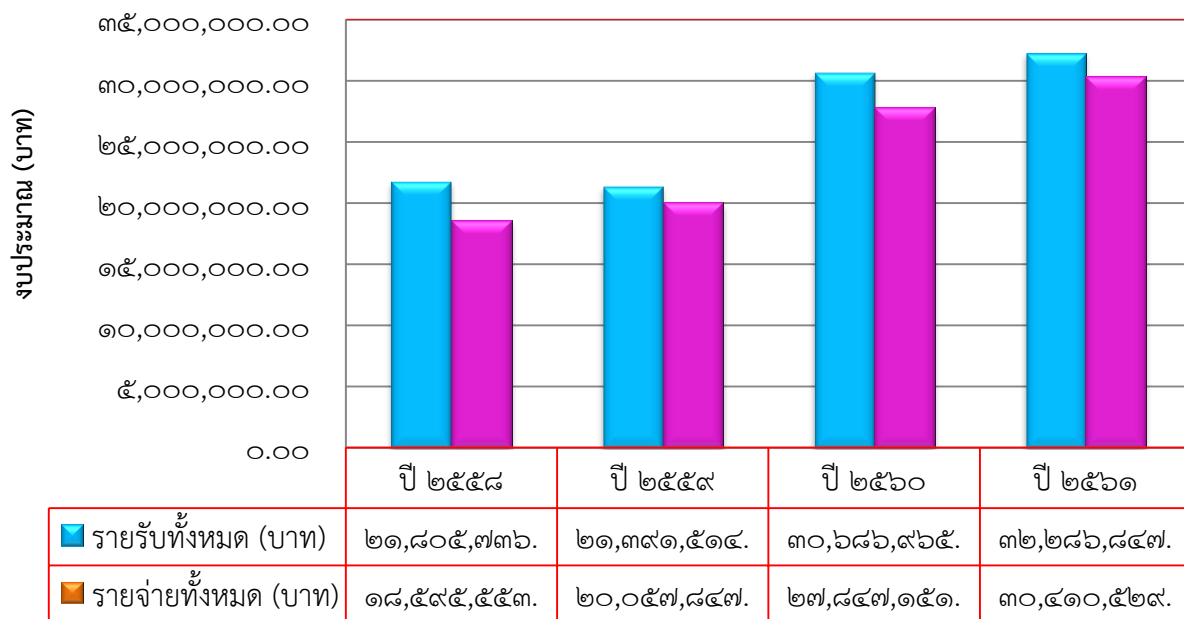
ตารางรายจ่ายจริงจำแนกตามหมวดรายจ่าย

หมวด	ปี ๒๕๕๘	ปี ๒๕๕๙	ปี ๒๕๖๐	ปี ๒๕๖๑
๑. หมวดรายจ่ายงบกลาง	๘,๖๒๐,๔๙๔.๐๐	๖๗๘,๕๕๓.๒๕	๘,๒๔๕,๗๗๒.๑๓	๘,๔๑๖,๕๖๗.๘๐
๒. หมวดเงินเดือนและค่าจ้างประจำ (ฝ่ายการเมือง, ฝ่ายประจำ, ค่าจ้างประจำ)	๙,๑๙๕,๕๑๑.๐๐	๙,๗๑๘,๔๕๓.๐๐	๑๐,๕๙๗,๕๑๒.๐๐	๑๐,๙๙๕,๕๕๖.๐๐
๓. หมวดค่าจ้างชั่วคราว	-	-	-	-
๔. หมวดค่าตอบแทนใช้สอยและวัสดุ	๕,๙๗๓,๕๕๒.๙๒	๖,๓๕๕,๐๓๔.๕๒	๕,๖๗๗,๖๐๙.๙๗	๖,๑๐๘,๙๗๑.๙๙
๕. หมวดค่าสาธารณูปโภค	๓๔๙,๕๖๓.๖๓	๓๓๙,๘๑๖.๙๔	๒๙๘,๔๒๑.๖๔	๓๒๑,๔๕๓.๓๕
๖. หมวดเงินอุดหนุน	๔๑๖,๘๔๒.๑๐	๑,๕๑๑,๐๐๐.๐๐	๑,๔๘๗,๐๐๐.๐๐	๑,๖๐๐,๐๐๐.๐๐
๗. หมวดค่าครุภัณฑ์ ที่ดินและสิ่งก่อสร้าง	๑๘๓,๐๐๐.๐๐	๑,๔๕๕,๐๐๐.๐๐	๑,๕๔๑,๒๐๐.๐๐	๒,๙๖๗,๙๙๐.๐๐
๘. หมวดรายจ่ายอื่น	-	-	-	-
รวม	๑๘,๕๙๕,๕๕๓.๖๕	๒๐,๐๕๗,๘๔๗.๗๑	๒๗,๘๔๗,๑๕๑.๗๔	๓๐,๔๑๐,๕๒๙.๑๔

ที่มา : กองคลัง อบต. ภูหลวง ณ เดือน ธันวาคม ๒๕๖๑



แผนภูมิวงปริมาณรายรับ - รายจ่าย เปรียบเทียบ



ส่วนที่ ๒ ผลการดำเนินงานประจำปี ๒๕๖๑

รายงานผลการดำเนินงานโครงการ ปี ๒๕๖๑ อบต.ภูหลวง

ชื่อโครงการ	แหล่งที่มางบประมาณ	วงเงินเบิกจ่าย (บาท)
ยุทธศาสตร์การพัฒนาด้านแหล่งน้ำ		
๑. ก่อสร้างเหมืองตาดคอนกรีต หมู่ที่ ๔	ข้อบัญญัติ	๑๒๑,๕๐๐.๐๐
รวม ๑ โครงการ		๑๒๑,๕๐๐.๐๐
ยุทธศาสตร์การพัฒนาด้านสังคม		
๒. ให้ความรู้เกี่ยวกับการป้องกันบรรเทา สาธารณภัยและการป้องกันอัคคีภัยในโรงเรียน	ข้อบัญญัติ	๑๖,๙๕๐.๐๐
๓. แข่งขันกีฬาต้านยาเสพติด (ภูหลวงคัพ)	ข้อบัญญัติ	๑๒๙,๖๑๐.๐๐
๔. ก่อสร้างบ้านคนพิการ จำนวน ๕ หลัง	อบจ. (๘๐,๐๐๐) พมจ. (๖๐,๐๐)	๑๔๐,๐๐๐
รวม ๒ โครงการ		๑๔๖,๕๖๐.๐๐
ยุทธศาสตร์การพัฒนาด้านโครงสร้างพื้นฐาน		
๕. ตั้งจุดบริการประชาชนเพื่อป้องกัน และลด อุบัติเหตุช่วงเทศกาล	ข้อบัญญัติ	๑๑,๖๑๙.๗๐
๖. ก่อสร้างถนน คสล. จำนวน ๒ จุด บ้านโนนแดงหมู่ที่ ๑	ข้อบัญญัติ	๑๓๙,๐๐๐.๐๐
๗. ต่อเติมถนนคอนกรีตเสริมเหล็ก บ้านหนองนกเขียน หมู่ที่ ๒	ข้อบัญญัติ	๑๔๐,๐๐๐.๐๐
๘. ต่อเติมถนนคอนกรีตเสริมเหล็ก บ้านหนองกระทุ่ม หมู่ที่ ๓	ข้อบัญญัติ	๑๔๙,๐๐๐.๐๐
๙. ต่อเติมถนนคอนกรีตเสริมเหล็ก บ้านหนองกก หมู่ที่ ๗	ข้อบัญญัติ	๑๕๑,๐๐๐.๐๐
๑๐. ต่อเติมถนนคอนกรีตเสริมเหล็ก จำนวน ๓ จุด บ้านหลุมเงิน หมู่ที่ ๕	ข้อบัญญัติ	๑๓๙,๐๐๐.๐๐
๑๑. ต่อเติมถนนคอนกรีตเสริมเหล็ก บ้านหนองนกเขียน หมู่ที่ ๑๐	ข้อบัญญัติ	๑๔๐,๐๐๐.๐๐
๑๒. ต่อเติมถนนคอนกรีตเสริมเหล็ก บ้านหนองหว้า หมู่ที่ ๘	ข้อบัญญัติ	๑๓๘,๕๐๐.๐๐
รวม ๘ โครงการ		๑,๐๐๘,๑๑๙.๗๐
ยุทธศาสตร์การพัฒนาด้านเศรษฐกิจ		
๑๓. จ้างงานนักเรียน นักศึกษาระหว่างปิดภาคเรียน	ข้อบัญญัติ	๑๗,๐๐๐.๐๐
๑๔. ฝึกอาชีพผู้ด้อยโอกาสและคนพิการภายในตำบลภูหลวง	ข้อบัญญัติ	๑๖,๑๖๐.๐๐
๑๕. ส่งเสริมสนับสนุนการขับเคลื่อนหมู่บ้านตามหลักปรัชญาเศรษฐกิจพอเพียง	ข้อบัญญัติ	๕๘,๔๐๐.๐๐
รวม ๓ โครงการ		๘๑,๕๖๐.๐๐

ชื่อโครงการ	แหล่งที่มางบประมาณ	วงเงินเบิกจ่าย (บาท)
ยุทธศาสตร์การพัฒนาด้านการศึกษา ศาสนาวัฒนธรรม และนันทนาการ		
๑๖. อาหารเสริมนมเด็กนักเรียน	ข้อบัญญัติ	๘๓๔,๓๖๘.๓๒
๑๗. โครงการเรียนรู้นอกสถานที่ของ ศพด.สังกัด อบต.ภูหลวง (๓ แห่ง)	ข้อบัญญัติ	๑๗,๕๐๐.๐๐
๑๘. วันเด็กแห่งชาติประจำปี	ข้อบัญญัติ	๓๐,๐๐๐.๐๐
๑๙. จัดงานสงกรานต์วันผู้สูงอายุประจำปี	ข้อบัญญัติ	๓๙,๖๕๐.๐๐
๒๐. โครงการเทศกาลไหมไทยที่โคราช	ข้อบัญญัติ	๑๖,๐๐๐.๐๐
๒๑. งานฉลองวันชัยชนะท้าวสุรนารีและงานกาชาดอำเภอปักธงชัย	ข้อบัญญัติ	๒๓,๐๐๐.๐๐
๒๒. โครงการอาหารกลางวันนักเรียน	ข้อบัญญัติ	๑,๘๖๕,๖๐๐.๐๐
๒๓. อุดหนุนที่ทำการปกครองอำเภอปักธงชัย	ข้อบัญญัติ	๑๐,๐๐๐.๐๐
๒๔. สร้างภูมิคุ้มกันทางสังคมให้เด็กและเยาวชนขององค์กรปกครองส่วนท้องถิ่น(โตไปไม่โกง)	ข้อบัญญัติ	๑๔,๘๘๐.๐๐
๒๕. จัดทำทะเบียนภูมิปัญญาท้องถิ่น	ข้อบัญญัติ	๕,๐๐๐.๐๐
๒๖. โครงการจัดงานประเพณีลอยกระทง ประจำปี	ข้อบัญญัติ	๐.๐๐
รวม ๑๑ โครงการ		๒,๘๕๕,๙๙๘.๓๒
ยุทธศาสตร์การพัฒนาด้านสาธารณสุข และสุขภาพอนามัยของประชาชน		
๒๗. บริการการแพทย์ฉุกเฉินตำบลภูหลวง	ข้อบัญญัติ	๓๐๓,๘๓๖.๙๔
๒๘. โครงการรณรงค์ฉีดวัคซีนป้องกันโรคพิษสุนัขบ้าและคุมกำเนิดสุนัขและแมว	ข้อบัญญัติ	๓,๓๕๐.๐๐
๒๙. สมทบกองทุนหลักประกันสุขภาพถ้วนหน้า	ข้อบัญญัติ	๑๐๐,๐๐๐.๐๐
๓๐. อุดหนุนการดำเนินการพัฒนาสาธารณสุขมูลฐาน ๑๐ หมู่บ้าน	ข้อบัญญัติ	๑๘๐,๐๐๐.๐๐
๓๑. โครงการเยาวชนขับขี่ปลอดภัยถูกกฎจราจร	อุดหนุนจาก สป.สช.	๒๒,๖๘๐.๐๐
รวม ๕ โครงการ		๖๐๙,๘๖๖.๙๔
๓๒. ฝึกอบรมและศึกษาดูงานเพื่อเพิ่มศักยภาพพนักงานลูกจ้างสมาชิกสภา อบต. และผู้นำชุมชน	ข้อบัญญัติ	๑๒๖,๗๐๐.๐๐
๓๓. จัดเก็บภาษีอากรเคลื่อนที่	ข้อบัญญัติ	๓,๙๐๐.๐๐
๓๔. ทุ้เก็บเอกสารระจกบ้านเรือนขนาด ๔ ฟุต	ข้อบัญญัติ	๒๘,๐๐๐.๐๐
๓๕. จัดทำแผนที่ภาษี	ข้อบัญญัติ	๑๗,๔๓๕.๐๐

ชื่อโครงการ	แหล่งที่มางบประมาณ	วงเงินเบิกจ่าย (บาท)
๓๖. อุดหนุนศูนย์รวมข่าวสารการซื้อการจ้างขององค์กรปกครองส่วนท้องถิ่นระดับอำเภอตามโครงการ ศูนย์รวมข่าวสารการจัดซื้อจัดจ้าง องค์กรปกครองส่วนท้องถิ่นระดับอำเภอ อำเภอปทุมธานี จังหวัดนครราชสีมา	ข้อบัญญัติ	๑๐,๐๐๐.๐๐
๓๗. เครื่องหาพิภพด้วยสัญญาณดาวเทียมแบบพกพา	ข้อบัญญัติ	๒๕,๐๐๐.๐๐
๓๘. อบรมให้ความรู้ตาม พ.ร.บ.ข้อมูลข่าวสารของราชการ พ.ศ. ๒๕๔๐	ข้อบัญญัติ	๙,๓๓๐.๐๐
๓๙. จัดซื้อเต็นท์ผ้าใบ (สำนักปลัด)	ข้อบัญญัติ	๑๕,๐๐๐.๐๐
๔๐. จัดซื้อตู้เหล็กชนิด ๒ บาน (กองคลัง)	ข้อบัญญัติ	๑๑,๐๐๐.๐๐
๔๑. ฉากกันห้อง (พาร์ทิชั่น) กั้นพื้นที่สูง ๑.๖ เมตร พร้อมอุปกรณ์ประกอบการติดตั้ง	ข้อบัญญัติ (โอน)	๑๗๙,๓๐๐.๐๐
๔๒. กล้องโทรทัศน์วงจรปิด (CCTV)	ข้อบัญญัติ (โอน)	๓๗,๗๐๐.๐๐
รวม ๑๑ โครงการ		๖๕๓,๕๕๑.๙๔
ยุทธศาสตร์การพัฒนาด้านทรัพยากรธรรมชาติและสิ่งแวดล้อม		
๔๓. ส่งเสริมการคัดแยกขยะในชุมชน	ข้อบัญญัติ	๓๕,๔๐๐.๐๐
๔๔. ส่งเสริมการปลูกป่าชุมชนตำบลภูหลวง	ข้อบัญญัติ	๑๔,๓๐๐.๐๐
รวม ๒ โครงการ		๔๙,๗๐๐.๐๐

ประมวลภาพการปฏิบัติงาน โครงการ กิจกรรม ประจำปีงบประมาณ พ.ศ. ๒๕๖๑

๑. ก่อสร้างเหมืองตาดคอนกรีต หมู่ที่ ๔



๒. ให้ความรู้เกี่ยวกับการป้องกันบรรเทา สาธารณภัยและการป้องกันอัคคีภัยในโรงเรียน



๓. แข่งขันกีฬาต้านยาเสพติด (ภูหลวงคัพ)



๔. ก่อสร้างบ้านคนพิการ จำนวน ๕ หลัง



๕. ตั้งจุดบริการประชาชนเพื่อป้องกัน และลด อุบัติเหตุช่วงเทศกาล



๖. ก่อสร้างถนน คสล. จำนวน ๒ จุด บ้านโนนแดงหมู่ที่ ๑



๗. ต่อเติมถนนคอนกรีตเสริมเหล็ก บ้านหนองกระทุ่ม หมู่ที่ ๓





๘. ต่อเติมถนนคอนกรีตเสริมเหล็ก บ้านหนองกก หมู่ที่ ๗



๙. ต่อเติมถนนคอนกรีตเสริมเหล็ก จำนวน ๓ จุด บ้านหลุมเงิน หมู่ที่ ๕





๑๑. จ้างงานนักเรียน นักศึกษาระหว่างปิดภาคเรียน



๑๒. ฝึกอาชีพผู้ด้อยโอกาสและคนพิการภายในตำบลภูหลวง



๑๓. ส่งเสริมสนับสนุนการขับเคลื่อนหมู่บ้านตามหลักปรัชญาเศรษฐกิจพอเพียง



๑๔. อาหารเสริมนม อาหารกลางวันเด็กนักเรียน



๑๕. โครงการเรียนรู้ฐานนอกสถานที่ของ ศพด.สังกัด อบต.ภูหลวง (๓ แห่ง)



๑๖. วันเด็กแห่งชาติประจำปี



๑๗. โครงการเทศกาลไหมไทยที่โคราช



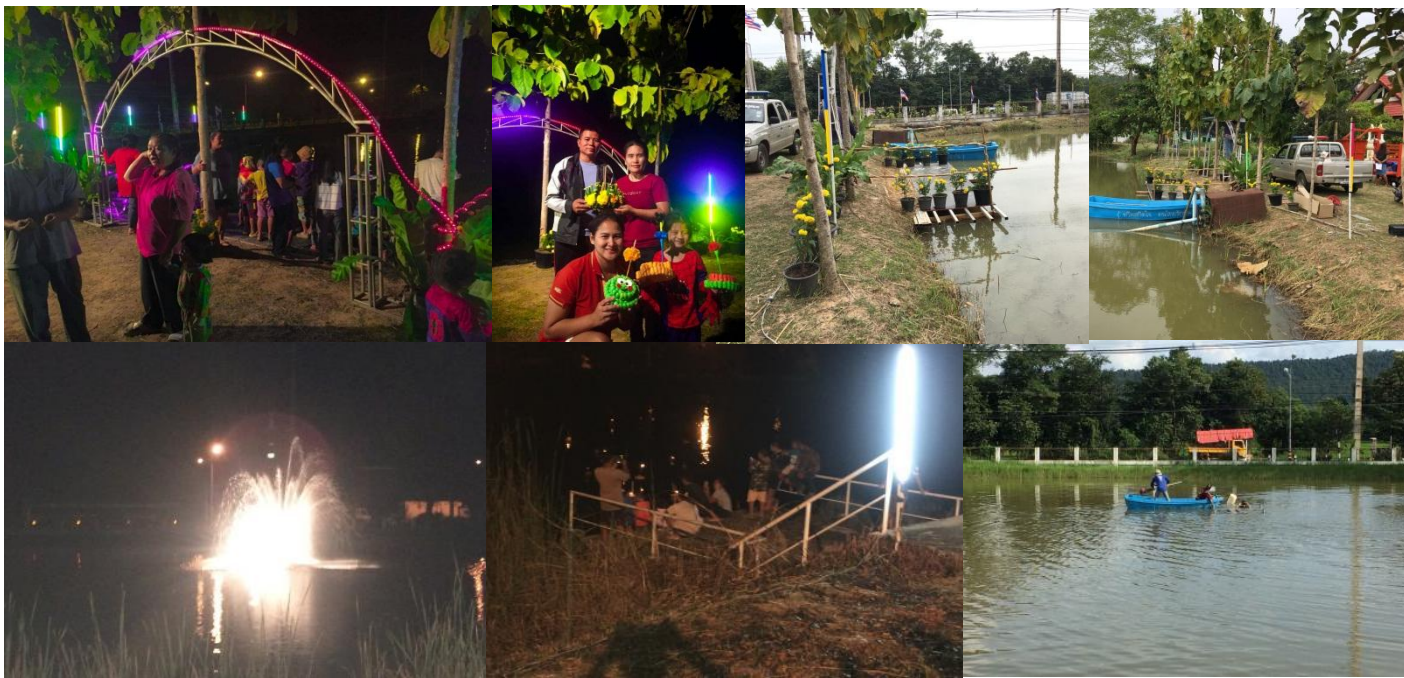
๑๘. สร้างภูมิคุ้มกันทางสังคมให้เด็กและเยาวชนองค์กรปกครองส่วนท้องถิ่น (โตไปไม่โกง)



๑๙. จัดทำทะเบียนภูมิปัญญาท้องถิ่น



๒๐. โครงการจัดงานประเพณีลอยกระทง ประจำปี



๒๑. โครงการจัดงานสงกรานต์และวันผู้สูงอายุ ประจำปี



๒๒. บริการการแพทย์ฉุกเฉินตำบลภูหลวง



๒๓. โครงการรณรงค์ฉีดวัคซีนป้องกันโรคพิษสุนัขบ้าและคุมกำเนิดสุนัขและแมว



๒๔. สมทบกองทุนหลักประกันสุขภาพถ้วนหน้า



๒๕. โครงการเยาวชนขับขี่ปลอดภัยถูกกฎจราจร



๒๖. ฝึกอบรมและศึกษาดูงานเพื่อเพิ่มศักยภาพพนักงานลูกจ้างสมาชิกสภา อบต. และผู้นำชุมชน



๒๗. อบรมให้ความรู้ตาม พ.ร.บ. ข้อมูลข่าวสารของราชการ พ.ศ. ๒๕๔๐



๒๘. ส่งเสริมการคัดแยกขยะในชุมชน



๒๙. ส่งเสริมการปลูกป่าชุมชนตำบลภูหลวง

